

6 調査結果

(1) 本体調査の結果から

香取市の結果

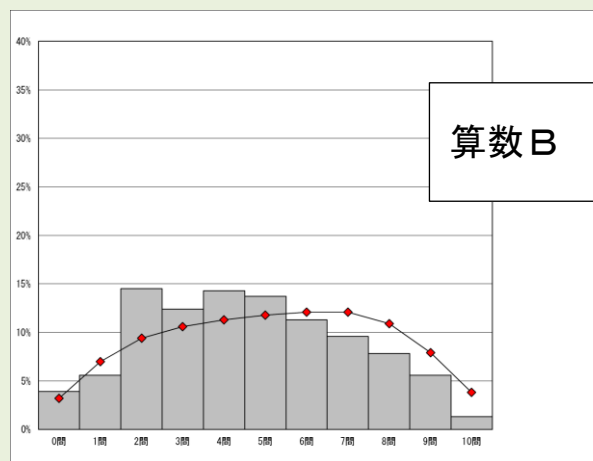
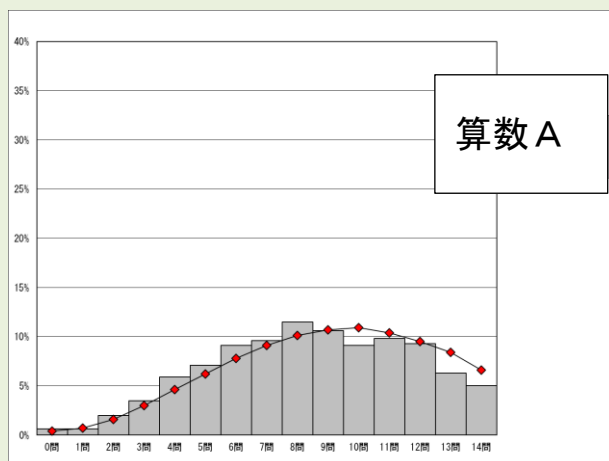
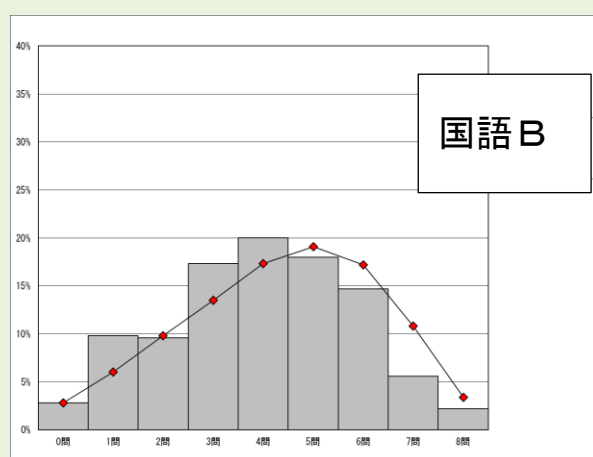
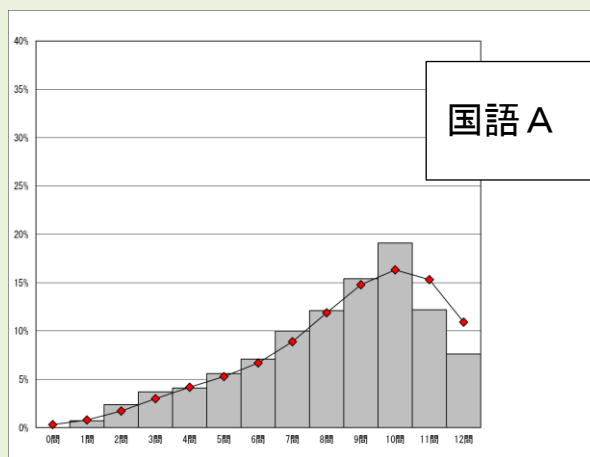
(注) 調査結果は、学力の特定の一部であり
学校における教育活動の一側面です。

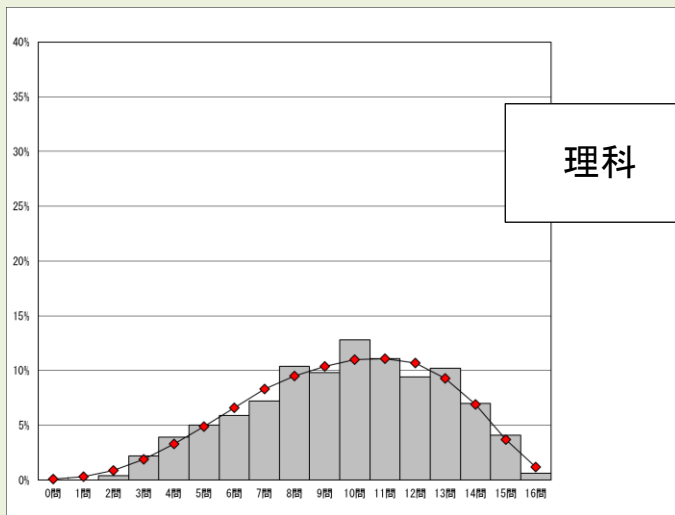
【平成30年度 小学校】 平均正答率 (%)

教科	香取市	千葉県 (公立)	全国 (公立)
国語 A (知識)	69	70	70.7
国語 B (活用)	49	53	54.7
算数 A (知識)	60	62	63.5
算数 B (活用)	46	51	51.5
理科	61	61	60.3

[正答数分布グラフ]

■ 香取市 ◆ 全国(公立)





国語と算数は、A問題、B問題ともに、全国と比較すると上位の割合が少ない傾向が見られる。特に、算数B問題では下位から中位に分布が集中しており課題が見られる。

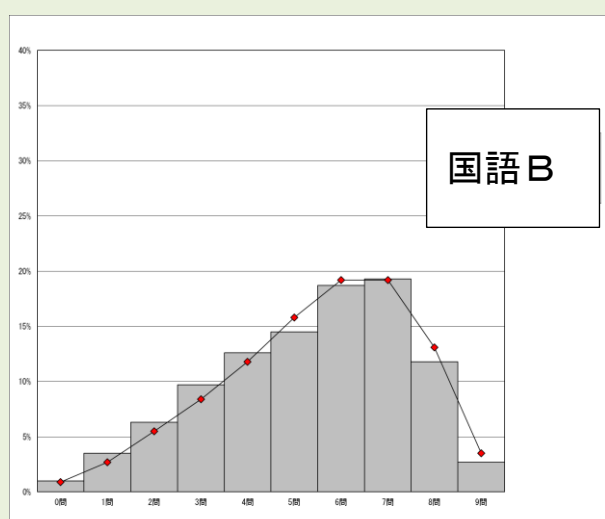
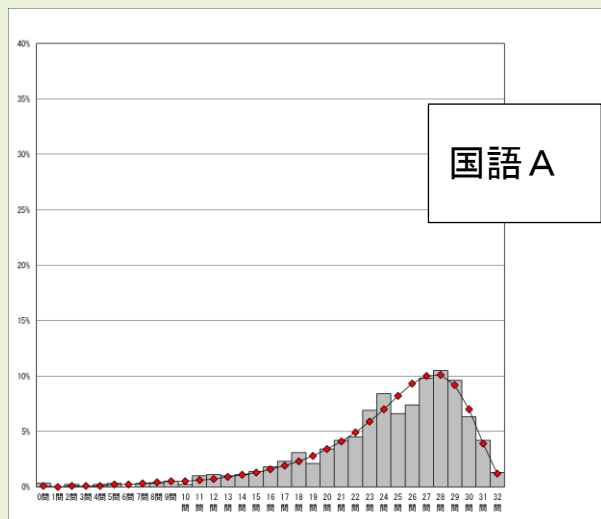
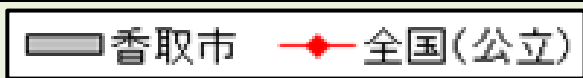
理科は分布の傾向が、全国とほぼ同程度であり概ね良好といえる。

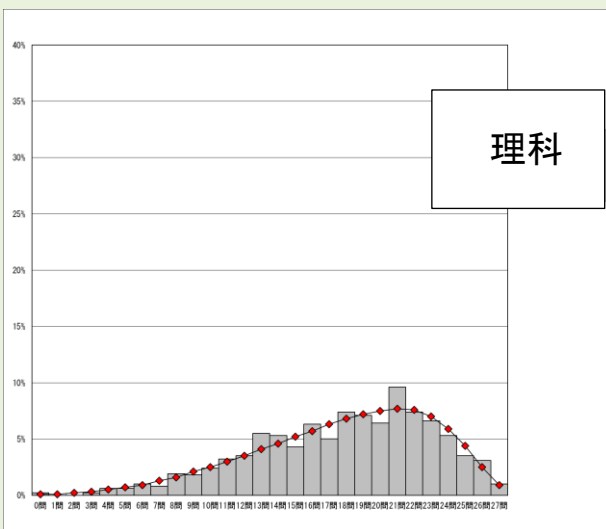
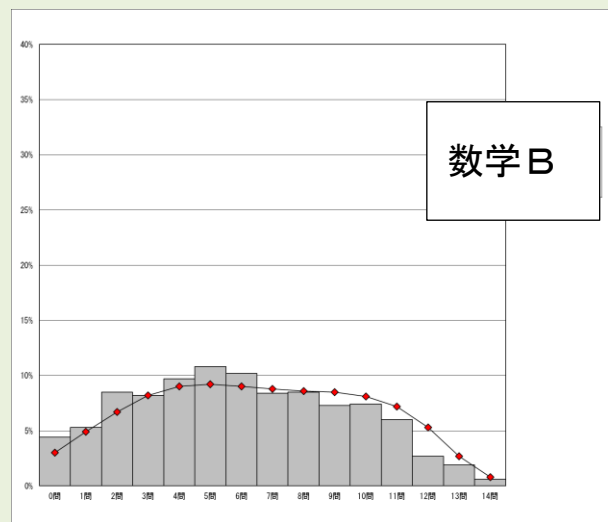
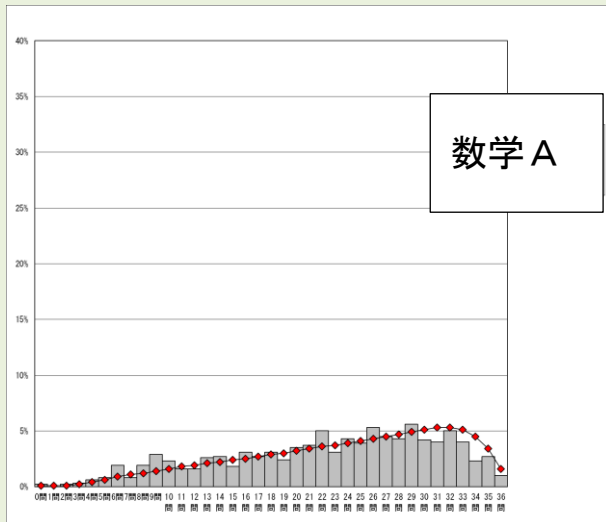
【平成30年度 中学校】

平均正答率 (%)

教科	香取市	千葉県 (公立)	全国 (公立)
国語 A (知識)	75	76	76.1
国語 B (活用)	59	61	61.2
数学 A (知識)	62	64	66.1
数学 B (活用)	43	46	46.9
理科	66	65	66.1

〔正答数分布グラフ〕





国語は、A問題、B問題ともに、全国とほぼ同程度であり、概ね良好といえる。

数学はA問題、B問題ともに全国平均と比較すると上位の割合が少ない傾向が見られる。

理科は分布の傾向が、全国とほぼ同程度であり概ね良好といえる。