



香取で暮らす、香取を楽しむ情報紙

かとり

Kat^{ori}

平成28年(2016) 1月15日号 No.236

イチゴのチカラで
地域に元気を!



さわら
リバー・ファーム

石川浩史さんの呼びかけで、道の駅水の郷さわらに出荷する有志を中心に設立。1月7日、イチゴ摘み取り農園としてオープン。

写真は左から並木和也さん、小山田正和さん、春日敦子さん、諏訪直人さん、代表の石川浩史さん

カトリノ郷物語

まだ見ぬ美味しさを語り明かす

vol. 9

15日号は農政課で募集した「香取の逸品」にスポットをあてます

道の駅水の郷さわら前、道路を挟み反対側に立派なハウスが並ぶ。「さわらリバー・ファーム」と名付けられたこの施設は、今月オープンしたばかりのイチゴ摘み取り農園だ。その代表であり、自身は観光事業を振興する会社の役員である石川さんを訪ねた。

「ここでは今、^{あまひめ}章姫、^{べに}紅ほっぺ」という二種類のイチゴを栽培しています。どちらも水の郷さわらでは取り扱っていなかった品種なので、道の駅で買いたい物をする人にも、少し足を延ばして立ち寄ってもらえると嬉しいですね」

道の駅の出荷者と品種を変え、競合を避けた形になる。またイチゴという商品に着目したのも、石川さんが水の郷さわらの経営に携わり、道の駅と農園、相互の発展を視野に入れていたからこそ。

「水の郷に関わってきた中で、冬場の集客が落ち込み気味なのが以前から課題でした。そこで、一つの目玉として老若男女好き嫌いが少なく、食べやすい、イチゴを提供することにしました。来てくれたお客さんには、農園のイチゴはもちろん、市内を巡っておいしいものを食べて帰ってもらえたらいいな、と」

イチゴを呼び水に地域の活性化を図る、その構想はいつから？

「やはり震災の後ですね。観光事業もダメージを受け、まちも元気を無くしていましたから。そんな雰囲気を変えたくて、イチゴ農園の設立に必要なことを勉強し、一昨年の春ころから具体的に計画が動き出したんです。地主さんに協力いただき、圃場を借り、道の駅の出荷者の中で賛同してくれる人たちを募り、一緒になって取り組みました。そうしてオープンにこぎ着けた農園。ハウス内は明るく清潔で高設栽培（地面より高い場所に棚を組み栽培する様式で、車いすや小さな子どもも摘み取りやすい）の設備が広がり、二種類の瑞々しいイチゴが鈴なりだ。

「どちらも人気のイチゴです。章姫は、甘くやわらかで酸味が少ないジューシーな味わい。それから紅ほっぺは、甘味と酸味の調和が絶妙で歯応えがあり、特に女性に好まれます。このハウスでは初の栽培でしたが、おいしく食べていただける出来だと思っています」

静かに自信をのぞかせる石川さん。それもそのはず。イチゴ栽培の分野で蓄積された技術・知識から得た情報を基に生育に必要な水、湿度、温度などを最適な状態で管理する設備を整え、常に状況を把握。さらに専業のイチゴ農家から指導を受け研究に余念がない。

「皆さんの協力あつての農園です。それだけに自分たちだけでなく、関わってくださった方々にとって今後のプラスになるよう、体験型施設ならではの集客もてなしで、地域に貢献していきたいですね」志高く始動した農園では加工品製造も想定していると話す。実現すれば、六次産業化による雇用創出などの役割を担っていくだろう。



「章姫、紅ほっぺ。」

1月のオープンから5月上旬まで摘み取り可能。定休日や営業時間など詳細はホームページをご覧ください。農業生産法人 彩都デザイン株式会社 さわらリバー・ファーム

☎ 0478(52)1515

🌐 <http://www.r-farm.biz/>

02 介護予防・日常生活支援
総合事業が始まります

02 パブリックコメント 意見募集

03 個人住民税における公的年金からの
特別徴収制度の見直し



祝・香取市
合併10周年



香取の逸品
KATORI

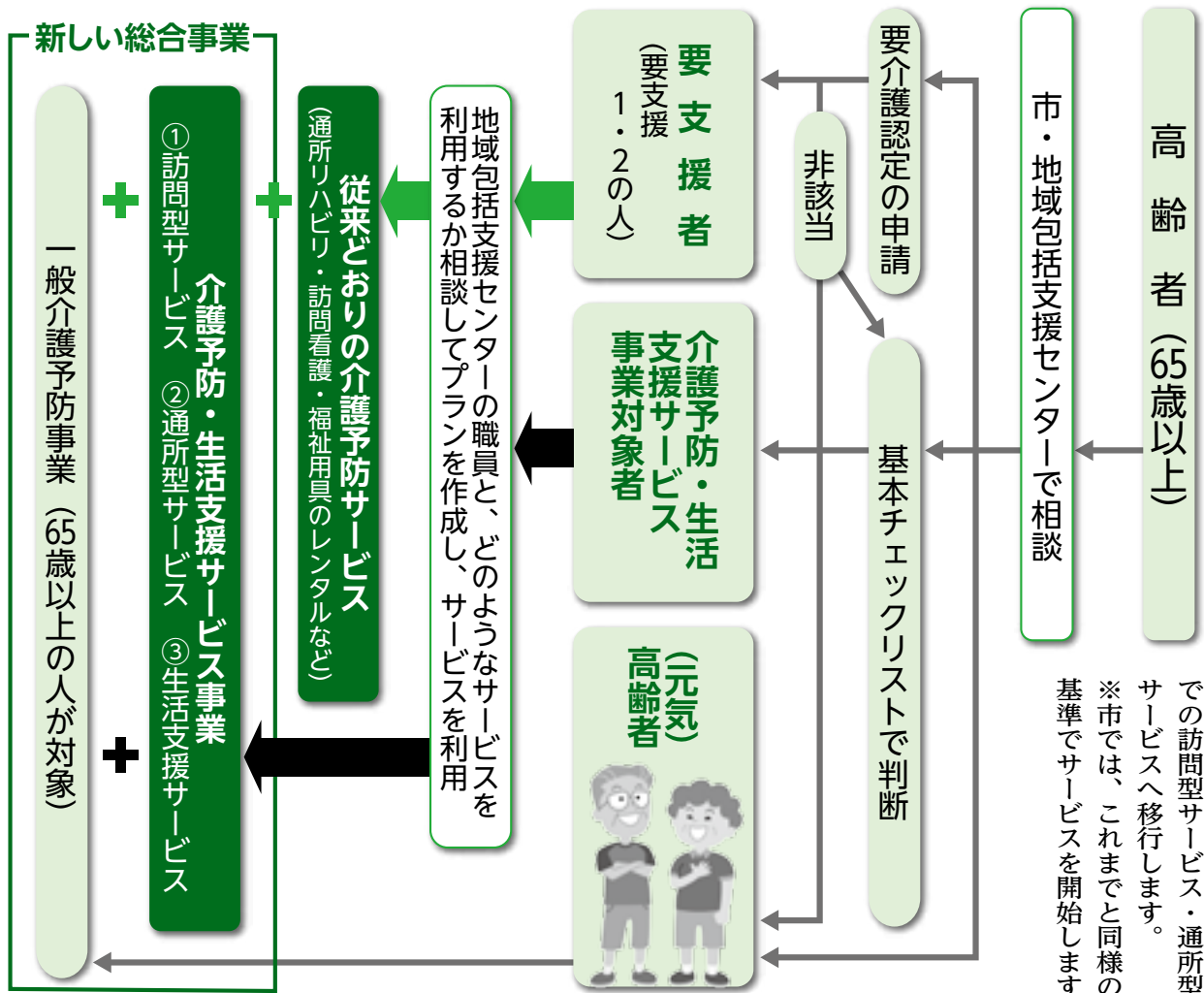
2月から

介護予防・日常生活支援総合事業が始まります



岡高齢者福祉課 ☎(50)1208

サービスの利用の流れ



何が変わる？

■介護予防・生活支援サービスは市の事業として実施します
 要介護認定の要支援1や2の人が利用する介護予防サービスのうち、訪問介護（ホームヘルプサービス）、通所介護（デイサービス）の2つを、全国一律に基づくものから、市独自の基準で実施する介護予防・日常生活支援総合事業での訪問型サービス・通所型サービスへ移行します。
 ※市では、これまでと同様の基準でサービスを開始します

サービス利用に新たな方法が加わります

■介護予防・日常生活支援総合事業の訪問型サービス・通所型サービスは、これまで通りに要支援1・2の認定を受ける方法のほかに、基本チェックリストを受けて、「介護予防・生活支援サービス事業対象者」と決定されることでも利用が可能となります（地域包括支援センター職員によるサービス利用のためのプラン作成は必要です）。

※訪問型サービス・通所型サービス以外の通所リハビリ、訪問看護、福祉用具のレンタル、ショートステイなどを利用するには、要介護（要支援）認定を受けることが必要です
 ※要介護認定の要介護1から5の人の、介護保険サービス利用方法は従来と変わりがありません

高齢者の生活を支える地域づくりのために
 介護予防・日常生活支援総合事業は、団塊の世代の皆さんが75歳を迎える2025年に向けて、高齢者の生活を支えるサービスや介護予防の活動を充実させていく取り組みです。今後は、介護サービス事業所によるサービスに加え、多様な担い手（NPO・住民など）によるサービスづくりを行うなど、高齢者の皆さんが安心して生活できる地域づくりを目指していきます。

パブリックコメント あなたの意見をお聞かせください

市では、基本的な政策などを策定する際に、その案を公表して意見を募集し、寄せられた意見を考慮して意思決定を行う「パブリックコメント制度」を実施しています。この制度に基づき、意見を募集します。

香取市公共施設等総合管理計画（案）

計画の概要
 平成26年4月、総務省から全国の市町村に、公共施設などの総合的かつ計画的な管理を推進するため、「公共施設等総合管理計画」の策定要請がありました。
 今後、人口減少により公共施設などの利用需要が変化していくことが予想されます。「香取市公共施設等総合管理計画」はこのことを踏まえ、公共施設などの全体の状況を把握し、長期的な視点をもって、更新・統廃合・長寿命化を行うことを目的とした計画です。



岡財政課 ☎(50)1207

募集期間
 1月22日(金)～2月12日(金)
資料の公表
 財政課（4階）、市役所・各支所1階情報コーナーで閲覧できるほか、市ホームページでも閲覧できます。
提出方法
 氏名・住所・電話番号を明記の上、財政課まで持参するか、郵送、ファクス、メール
提出先
 財政課
 〒287-8501
 佐原口2127
 ☎(52)4566
 ✉kanzai@city.katori.lg.jp

就学通知書を送付します



岡学校教育課 ☎(50)1239

新入学児童・生徒の保護者宛てに、就学通知書を送付します。就学通知書には、入学する学校名および入学式の日時などが記載されています。入学式には、必ずこの通知書を持参してください。
 なお、入学児童・生徒のいる家庭で、次のような場合には学校教育課に問い合わせください。
 ◇1月末までに就学通知書が届かない
 ◇入学までに転出・転居・その他の異動事項がある
 ◇私立の小・中学校へ入学する

佐原税務署で 確定申告書作成会場を設置



佐原税務署
税務課
☎(54)1331
☎(50)1242

佐原税務署では次のとおり
確定申告書作成会場を設置し
ます。

■期間 2月16日(火)～3月15日(火) (土・日曜日を除く)

■時間 9時～17時 受付8時30分

※会場が混雑している場合は
受け付けを早めに締め切るこ
とがありますので、なるべく
早めにお越しください

※2月15日(月)以前は税理士に
よる無料申告相談、所得税・
事業税・住民税の申告相談を
利用ください

復興特別所得税の計算を
お忘れなく

平成25年分から平成49年分
まで復興特別所得税(原則と
して各年分の所得税額の2.
1%)を所得税と合わせて申
告・納付することになります。
給与所得者は、平成25年1月
1日以降に支払いを受ける給
与などから復興特別所得税が
源泉徴収されています。

年金所得者の
確定申告不要制度

公的年金などの収入金額が
400万円以下で、かつ公的
年金などに関する雑所得以外

の所得金額が20万円以下であ
る場合には、所得税の確定申
告は必要ありません。ただし、
住民税の申告が必要な場合も
あります。

所得税の確定申告を
しなければならぬ人

■事業所得や不動産所得など
がある人

所得金額の合計額から所得
控除の合計額を差し引き、そ
の金額に基づいて計算した税
額から配当控除額を差し引い
て、残額のある人です。

■給与所得があり次に該当す
る人

◇給与の収入金額が20000
万円を超える人

◇給与を1カ所から受けてお
り、給与所得以外の所得金額
の合計額が20万円を超える人

◇給与を2カ所以上から受け
ており、年末調整をされな
かった給与収入と給与所得以
外の所得金額の合計額が20万
円を超える人など

事業所得者などの記帳義務

平成26年1月から個人で事
業所得(農業含む)、不動産所
得などがある人は、記帳およ
び原始記録などの保存をする

必要があります。白色申告の
人、金額が少額で確定申告を
しない人も記帳などの義務が
ありますので、ご注意ください。
※確定申告書は自宅のパソコン
で国税庁ホームページの
「確定申告書作成コーナー」
から作成することができます。
また、「公的個人認証サービ
ス」に基づく電子証明書を取
得している人は同コーナーか
ら作成および送信することが
できます(e-Tax)

確定申告無料相談会を開催

佐原税務署 ☎(54)1331
税務課 ☎(50)1242

■税理士による無料申告相談

期 日	場 所	時 間
2月1日(月)	市役所5階大会議室	9時30分～正午、
2月3日(火)・ 4日(水)	小見川市民センター 「いぶき館」3階304研修室	13時～15時30分

■所得税・事業税・住民税の申告相談

期 日	場 所	時 間
2月2日(火)	市役所5階大会議室	9時30分～正午、
2月5日(金)	小見川市民センター 「いぶき館」3階304研修室	13時～15時30分

利根川堤防の共同点検を実施



総務課 ☎(50)1201

9月の関東・東北豪雨を受け、11月16日に国土交通
省利根川下流河川事務所は、「避難を促す緊急行動」の
取り組みの一つとして、洪水に対するリスクの高い区間
の点検を行いました。

水の郷さわら水辺交流センター付近利根川堤防の点検
を、地域住民と行政機関共同により実施し、参加者から
は「参考になった」「参加してよかった」などの声があり
ました。

国土交通省利根川下流河川事務所では、こうした取り
組みを行い、市民の皆さんと情報などを共有することに
より水害に備えています。自治会で共同点検の希望があ
る場合は、総務課まで問い合わせください。

また、国土交通省では各市町村の洪水、内水、土砂災
害などのハザードマップが検索・閲覧できる「国土交通
省ハザードマップポータルサイト」を開設しています。

☎ http://disaportal.gsi.go.jp/

個人住民税における 公的年金からの 特別徴収制度の見直し

国税務課 ☎(50)1242

年金支払額や所得控除の変
化により、年税額が前年度の
額から大きく変わった場合に
は、これまで本徴収(10月、
12月、翌年2月)と仮徴収(4

月、6月、8月)の税額に差
が生じていました。その上、
翌年度以降も本徴収税額と仮
徴収税額に不均衡が生じる状
態が続いていました。

このような本徴収税額と仮
徴収税額の乖離を解消し、年
税額を納期ごとに平準化する
ため次のとおり仮徴収税額の
計算方法を改正します。なお、
この改正により新たな税負担
が生じることはありません。

仮徴収税額の算定方法の 見直し

■適用時期 10月1日以後に

実施する特別徴収から適用
(改正後の計算方法により仮
徴収が行われるのは、平成29
年度からです)。
■適用時期 10月1日以後に

現在の特別徴収継続の見直し
現行制度では賦課期日(1
月1日)後に市町村の区域外
に転出した場合や、特別徴収
する税額が変更された場合、
公的年金からの特別徴収は停
止され、普通徴収(納税通知
書で納付する方法)に切り替
わっていました。しかし、改
正後は、転出や税額変更が
あった場合においても一定の
要件の下、特別徴収が継続さ
れます。

■適用時期 10月1日以後に
実施する特別徴収から適用

公的年金からの特別徴収税額の計算方法

徴収月	特別徴収					
	仮徴収			本徴収		
	4月	6月	8月	10月	12月	2月
平成28年度まで	前年度の2月の徴収額と同額を各徴収月に徴収			(年税額－仮徴収額)÷3を各徴収月に徴収		
平成29年度から	前年度の年税額÷6を各徴収月に徴収			(年税額－仮徴収額)÷3を各徴収月に徴収		



▲負けなよ！我先にダッシュ (2km小学1年～3年男女)



仮装チームも
焼イモ抱え爆走



▲歴史ある町並みを疾走するランナーたち (10km)



▲ゴールテープを切る篠原悠さん (小見川中央小)

「小江戸
マラソン」を
動画で見よう!!

スマートフォンでア
プリを起動し、この写真
にかざしてください

香取小江戸マラソン大会

雨二モマケズ3,500人

今年で第7回を迎える香取小江戸マラソン大会が12月13日、香取神宮をスタート・ゴールに開催。雨天など何のその。ランナー約3,500人が健脚を競いました。

【各部門優勝者】(敬称略 ※は市内在住者)

2km親子…干場一郎・晴輝、2km小学1年～3年男女…松村達也・高橋愛里、2km小学4年～6年男女…篠原悠※・西川千遥、5km中学男女…白鳥優人※・保科琴音※、5km高校～39歳以下男女…大澤新・平野愛佳※、5km40歳以上女子…杉山奈津枝、5km40歳～59歳以下男子…横瀬文也、5km60歳以上男子…横田浩昌、10km高校～39歳以下男女…内野雅貴・宮崎友里花、10km40歳以上女子…青野雅子、10km40歳～59歳以下男子…田賢一、10km60歳以上男子…小野清美

楽しくホットなまちの話題をご紹介 まちかど通信

1 アプリをダウンロード!
App storeもしくはGoogle Playで
ココアル「COCOAR」を検索

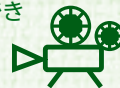
COCOAR iOS・Android対応

2 アプリを起動し、
写真にかざす
「小江戸マラソン」の写
真を画面の中央に映す



紹介します 香取市 映像リポーター

かずのり
菅澤一徳さん(岩部)
今回、小江戸マラソ
ンの動画を担当。
このページでAR動画
が視聴でき
ます。



佐原っこ祭り囃子～和太鼓～

ドンドン！大きくなるぞ

12月11日、たまつくり保育所で行われた発表会で子どもたちが和太鼓を演奏しました。佐原囃子に合わせて「やあ！」と威勢よくバチを振り上げ、大人顔負けに堂々と太鼓を鳴らす姿に、駆けつけたお父さんたちはカメラのシャッターを切りっぱなし。

その他に「山車会館へようこそ」という発表では、山車会館の職員に扮した子どもたちが観客にクイズを出題。「秋祭りの山車は何台？」などの問題に、大人たちは首をかしげて「14...15だっけ？」と本気で考え込んでいました。



▲5歳の子どもたちが演奏

工事現場見学会

好奇心を満たす“触”体験



▲元気に育つよう願いを込めて放流

12月8日、府馬区画整理工事連絡調整会主催の工事現場見学会が催され、府馬・八都・小見川南小学校の児童45人が参加しました。

見学会はバックホウや測量機器、農業機械の操作体験に加え、工事現場の中を流れる水路への魚の放流も行われる盛りだくさんの内容。会場のいたるところでバックホウの迫力や距離を正確に測れる光波測距儀などに驚きの声が上がっていました。また、魚の放流ではコイやフナの力強さに恐る恐る触る児童もいれば「ヌルヌルが気持ちいい」といけすの中でのかわいがる児童もいて、個性豊かな子どもたちはそれぞれに見学会を楽しんでいました。

熱気渦巻く「男の渋さ」



▲バイクが花を添えるステージ

こよなく地元を愛する男たちでつくるクールズライブ実行委員会主催の「クールズ40周年佐原ライブ」が、11月15日に佐原文化会館で開催されました。更なる市の飛躍を祈念した合併10周年イベントとして、オールドアメリカンロックンロールの音楽を通して、市に元氣と希望を届けたいとチャリティーライブを企画。会場は割れんばかりの音量で、熱気に満ちあふれていました。佐原での開催は、平成25年4月の東日本大震災復興チャリティーライブ以来2回目となり、今回も12月9日に余剰金が市に寄付されました。

市長日誌

12月の主な行動

1日(火) 辞令交付式/市議会12月定例会本会議(初日)	9日(水) 市議会12月定例会本会議一般質問
3日(木) 市議会12月定例会本会議	10日(木) 千葉県アンテナショップ「ちば・CHI・BA」香取市PR/フォーラム伊能忠敬の世界/林幹雄氏と語る会
5日(土) 東大戸区長会懇談会	12日(土) 香取小江戸マラソン大会
6日(日) 香取地区区長会懇談会	17日(木) 北総東部土地改良区理事会
組合交渉/ケーブルネット	18日(金) 市議会議会運営委員会/市議会12月定例会本会議(最終日)
8日(火) 296取材対応「新春首長年頭挨拶特番」	19日(土) 歳末商工大感謝祭
	20日(日) 小見川西地区自治協議会設立総会
	25日(金) 千葉日報取材対応「合併10周年総括インタビュー」
	28日(月) 仕事納め式



▲香取小江戸マラソン大会

みて見てうちの子

Lovely Kids of Katori



歌とダンスが大好き! 音楽に合わせて踊るよ!

鈴木 友乃香ちゃん
1歳9カ月(佐原市)
パパ 健悦さん ママ 光代さん



可愛い弟が生まれて、毎日が楽しいよ☆

植田 耀摩くん
1歳9カ月(玉造)
パパ 隆之さん ママ 晶子さん



歌とダンスが大好きです♪

金生谷 空大くん
1歳9カ月(一ノ分目)
パパ 光夫さん ママ 美恵さん



いちごと外遊びが大好きなやんちゃボーイ♡

畔蒜 伶緒くん
1歳10カ月(岩部)
パパ 健太さん ママ 奈緒美さん



表情豊かな大ちゃん♪ 上目遣いが超Cute♡

小林 大馳くん
1歳9カ月(佐原二)
パパ 隆男さん ママ 茜さん



わんぱくヒーロー☆ お祭り大好き♡

大須賀 光彩くん
1歳9カ月(佐原口)
ママ 仁美さん

掲載写真募集!

■対象 市内在住で平成26年5月から11月生まれのお子さん

■掲載時期 3月から9月までの広報紙に掲載予定

■2月19日(金)までにメールか往復はがきに保護者の住所・氏名・電話番号(日中連絡がつくもの)、お子さんの氏名(ふりがな)・生年月日・性別を記入し、〒287-8501 秘書広報課

☎(50)1204 ✉koho@city.katori.lg.jp

※掲載予定日などは、メールまたは返信はがきで連絡します

※お子さんの写真は、市ホームページの「広報かとりWeb版」にも掲載されます



かえるをのんだととさん 一日本の昔話

日野 十成/再話 斎藤 隆夫/絵
昔あるところに、ととさんとかかさんが住んでおった。ある日、ととさんの腹が痛くなり、お寺の和尚さんにどうしたらいいか聞いてみることにした。すると、腹の中に虫がいるからカエルを飲むと良いと言われた。カエルを飲んだら腹痛は治ったが、今度はカエルのせいで腹が気持ち悪い。また、和尚さんに相談してみることにした。(福音館書店)

労働組合の結成・運営 第2版 君和田 伸仁/著

ワーク・ライフ・バランス、非正規雇用、セクハラ・パワハラ。労働環境を改善するために必要な労使交渉を行う労働組合の法的枠組みをわかりやすく説明し、労働組合の作り方や活性化について実践的にアドバイス。(中央経済社)



ママのイライラ言葉言い換え辞典 子どもに伝わる!子どもが変わる!

江藤 真規/著
言い方次第で言葉が伝わる! 声のかけ方を変えるだけで見違えるように子どもが変わる! ママのイライラ言葉をポジティブな言葉へと言い換える方法を解説とともに紹介。(扶桑社)

今月のおすすめ

本棚

皆さんに読んでほしい小説やエッセイ、旅行記や絵本など、バラエティーに富んだ本を紹介します。

岡佐原中央図書館 ☎(55)1343



香取市バドミントン 小見川大会

- 対象 市内在住・在勤・在学者でスポーツ傷害保険に加入している人
- 日時 2月14日(日) 9時～
- 場所 小見川B&G海洋センター、小見川スポーツ・コミュニティセンター 体育館
- 種目 男子ダブルス(上級、中級、初級)、女子ダブルス(上級、中級、初級)
- 参加費 1チーム一般…2,500円、高校生…2,000円
- ☎1月29日(金)までに小見川スポーツ・コミュニティセンター ☎(83)0101

HAPPYバレンタインin沖繩

- 対象 下記に該当する25歳くらいから45歳くらいまでの独身者 男性…香取市・成田市・富里市・山武市・栄町・神崎町・芝山町・横芝光町・多古町の在勤・在住者 女性…上記9市町の在勤・在住者または在住希望者
- 期日 2月13日(土)～14日(日)
- 定員 男女各20人(先着順)
- 参加費 男性…39,800円、女性…34,800円
- ☎多古町都市計画課内交流イベント事務局 ☎0479(76)5408
- ☎kuukoutaisaku@town.tako.chiba.jp

ちばDEお仕事in成田

- 人材確保したい企業と求職者との交流イベントを開催します。
- 対象 15歳以上の人
- 日時 2月19日(金) 13時～16時30分
- 場所 成田市文化芸術センター スカイトウンホール(成田市花崎町828-11)
- 参加企業 15～20社(予定)
- ☎地域しごと支援センターちば事務局 ☎047(426)8478

県立香取特別支援学校 かよう商店街

- 日時 2月2日(火)～4日(木) 10時～16時(4日は15時まで)
- 場所 イオンモール成田(成田市ウイング土屋24)
- 内容 木工製品、陶芸製品、藤かご製品、花かごなどの販売
- ☎県立香取特別支援学校 ☎(72)2911

県立銚子特別支援学校 銚子フェア

- 日時 2月2日(火) 10時～16時
- 場所 イオンモール銚子(銚子市三崎町2丁目2660-1)
- 内容 和紙製品、藍染め品、陶芸品、花苗、草木染め品などの販売、児童・生徒の絵画などの展示
- ☎県立銚子特別支援学校 ☎0479(22)0243

県立飯高特別支援学校 作業学習製品販売会

- 日時 2月4日(木) 10時～13時30分
- 場所 ふれあいパーク八日市場(匝瑳市飯塚299-2)
- 内容 牛乳パックを再利用した手すきはがき・カレンダー、バッグ・巾着などの布製品や織物、季節の野菜などの販売
- ☎県立飯高特別支援学校 ☎0479(70)5001

市役所ロビーコンサート



- 日時 1月27日(水) 12時15分～45分
- 場所 市役所1階ロビー(情報コーナー)
- 出演 菅井国夫、大畑ヤスシ(シタール、タブラ)
- 入場料 無料
- ☎生涯学習課 ☎(50)1224

12月実施分

大気中の放射線量測定結果

市役所での測定は、閉庁日を除く毎日実施し、市役所以外は週1回実施しています(天候不良などの場合は除く)。詳しい測定結果は、市ホームページをご覧ください。

測定場所	測定値(最大値)	
	地上0.5m	地上1.0m
市役所	0.08	0.08
府馬小学校	0.06	0.06
新島中学校	0.06	0.06
小見川幼稚園	0.08	0.07
栗源保育所	0.06	0.06

単位: μ Sv/h = マイクロシーベルト/時
※除染などの対策が必要な目安: 0.23 マイクロシーベルト/時以上

問い合わせ 環境安全課 ☎(50)1248

身近な相談室

市民相談

- 閉庁日を除く毎日 8時30分～16時30分
- 市民活動推進課 ☎(54)1138
- 小見川支所 ☎(82)1116
- 山田支所 ☎(78)2116
- 栗源支所 ☎(75)2111

法律相談

- 9時30分～14時(相談時間)
- 要予約(先着10人)
- 市民活動推進課 ☎(54)1138
- 山田支所 1月26日(火)(予約日1月19日(火))
- 市役所 2月10日(水)(予約日2月3日(水))

そのほかの相談

- 行政相談・人権相談
 - 1月20日(水) 13時30分～15時30分
 - 市民活動推進課 ☎(54)1138
 - 小見川支所 ☎(82)1116
 - 山田支所 ☎(78)2116
 - 栗源支所 ☎(75)2111
 - 2月19日(金) 13時30分～15時30分
 - 市民活動推進課 ☎(54)1138
- 消費生活相談
 - 閉庁日を除く毎日 9時～16時
 - 消費生活センター ☎(50)1300
- 司法書士による法律相談(予約者優先)
 - 1月19日(火)、2月2日(火)・16日(火)
 - 10時～15時
 - 市民活動推進課 ☎(54)1138
- 交通事故相談(要予約)
 - 2月9日(火) 10時～15時
 - 環境安全課 ☎(50)1248
- 心配ごと相談
 - 2月4日(木) 10時～15時
 - 社会福祉協議会本所 ☎(54)4410
- 生活困窮者の自立支援相談
 - 閉庁日を除く毎日 8時30分～17時15分
 - 香取自立支援相談センター ☎(79)0516
- 農業制度資金定期相談窓口
 - (市役所6階603会議室)
 - 2月2日(火) 13時～16時
 - (株)日本政策金融公庫千葉支店農林水産事業 ☎043(238)8501
 - 農政課 ☎(50)1258

千葉県香取健康福祉センターの相談

- ☎(52)9161
- 精神保健福祉相談(要予約)
 - 2月17日(水) 13時30分～
- エイズ、クラミジア、梅毒、B型・C型肝炎検査(無料・要予約)
 - 2月8日(月)・22日(月) 13時～14時受付
- 配偶者からの暴力に関する相談
 - 来所相談(水曜日) ※要予約
 - 電話での相談(月～金曜日) 9時～17時 ☎(52)9310

親子と成人の保健 2月

☎健康づくり課 ☎(50)1235

開催場所

- 佐原…佐原保健センター
- 小見川…小見川保健センター
- 山田…山田支所
- 栗源…栗源市民センター「さつき館」
- ※表記の時間は受付時間です

子どもの健診

- 健診の対象地区は、佐原…佐原・栗源、小見川…小見川・山田で、()内は対象者の生年月日です。
- 4カ月児健診
 - 佐原…3日(水) 13時～13時30分(平成27年10月生)
 - 小見川…10日(水) 13時～13時30分(平成27年9・10月生)
- 10カ月児健診
 - 佐原…24日(水) 13時～13時30分(平成27年3月生)
- 1歳6カ月児健診
 - 小見川…2日(火) 12時30分～12時45分(平成26年6・7月生)
 - 佐原…17日(水) 13時～13時30分(平成26年7月生)
- 2歳児歯科健診
 - 小見川…12日(金) 12時30分～12時45分(平成25年8・9月生)
- 3歳児健診
 - 佐原…16日(火) 13時～13時15分(平成24年8月生)

妊婦歯科検診(要申込)

- 佐原…19日(金) 13時～13時10分

子どもの予防接種

- 個別予防接種
 - 市内契約医療機関で接種してください。
- ヒブワクチン予防接種
- 小児用肺炎球菌予防接種
- 4種混合予防接種
- BCG予防接種
- 麻しん風しん混合(MR)予防接種
- 水痘予防接種
- 日本脳炎予防接種
- 2種混合予防接種

各種教室・相談

- 離乳食教室(要申込)
 - 佐原…19日(金) 13時15分～13時30分
- ことばとところの相談・教室(要申込)
 - 「子どもとの関わり」「ことば」「運動発達」など、乳幼児期の発達上、心配なことの相談に応じています。
- みんなの健康相談
 - 血圧測定や子どもの身体計測などを行います。
- 小見川…1日(月) 相談、骨密度測定
- 佐原…3日(水) 相談
- 山田…4日(木) 相談
- 栗源…5日(金) 相談 9時30分～10時
- ※骨密度測定は10時30分～11時

<広告>

香取市HPバナー広告 広報かとり広告募集中

長期掲載申込がお得です。

2月1日からHPがリニューアルをします。会社や店舗の宣伝にご活用ください。問い合わせ 秘書広報課 ☎(50)1204

健康相談 ダイヤル24

☎0120(110)474

皆さんの健康に関する相談をお受けします。お気軽に電話ください。(24時間対応、相談料・通話料は無料)

休日の夜間急病診療

診療時間は日曜日と祝日の19時から22時までです。必ず保険証をお持ちください。

月日	内科	外科
1月17日(日)	越川クリニック ☎(55)8030	あいざわクリニック ☎(55)8001
24日(日)	島崎医院 ☎(55)1221	宇井整形外科医院 ☎(52)3131
31日(日)	越川医院 ☎(52)5202	布施外科医院 ☎(52)4580
2月7日(日)	山野病院 ☎(55)1225	本多病院 ☎(82)3181
11日(祝)	みやうちクリニック ☎(70)8808	根本医院 ☎(54)2823
14日(日)	石井内科医院 ☎(55)1414	佐原泌尿器クリニック ☎(54)3390
21日(日)	飯島ペインクリニック ☎(55)0300	日新外科胃腸科医院 ☎(54)5977

暮らしの情報

☎…問い合わせ ☎…申し込み ☎…受け付け ☎…応募
☎…フリーダイヤル ☎…ファクス ☎…メールアドレス ☎…ホームページアドレス

募集



国保小見川総合病院 給食員

- 募集数 1人
- 採用予定 平成28年3月
- 勤務時間 6時～19時20分(6時間程度で交代制)
- 業務内容 病院給食業務全般(調理補助、配膳、下膳、食器洗浄など)
- 賃金 時給900円(通勤手当は距離に応じて支給)
- 選考方法 面接、書類審査
- ☎1月29日(金)までに履歴書(写真貼付)を国保小見川総合病院

☎(82)3161

お知らせ



学校施設開放の利用説明会



■対象 平成28年度に市内の小中学校体育館・グラウンドの利用を希

望する団体
※現在利用している団体も年度毎に申請が必要

■地区・日時・場所

小見川地区

2月3日(水) 15時～ 小見川スポーツ・コミュニティセンター食堂

山田・栗源地区

2月16日(火) 15時～ 山田公民館2階視聴覚室

佐原地区

2月24日(水) 15時～ 佐原中央公民館大会議室

☎生涯学習課 ☎(50)1221
小見川スポーツ・コミュニティセンター ☎(83)0101

2月1日(月)から 登記相談の予約制導入

不動産登記の申請に関する相談について予約制を導入します。希望者は事前に電話などで予約してください。
☎千葉地方務局香取支局 ☎(52)3391

講座・教室



消費生活講座

■日時 2月4日(水) 13時30分～15時
■場所 佐原中央公民館 3階視聴覚室

■内容 正しい薬の使用方法
■講師 薬事アドバイザー
石川公子氏
☎商工観光課 ☎(50)1212

県立佐原病院健康教室

■日時 1月28日(水) 16時～
■場所 県立佐原病院1階多目的ホール
■内容 災害に備える
■講師 同院外科医師
■定員 40人
■参加費 無料(予約不要)
☎県立佐原病院 ☎(54)1231

県立水郷小見川少年自然の家 みんなでクッキング

おいしいちらし寿司を作りましょう。
■対象 小学1年生～6年生
■日時 2月28日(日) 10時～14時
■場所 県立水郷小見川少年自然の家
■定員 40人
■参加費 500円
■持物 飲み物、エプロン、三角巾
☎県立水郷小見川少年自然の家 ☎(82)1343

県立東庄県民の森 巣箱づくり

■日時 2月6日(土) 9時30分～正午 受付9時～
■場所 県立東庄県民の森
■定員 10人程度(先着順)
■参加費 700円
☎県立東庄県民の森管理事務所 ☎(87)0393

県立東庄県民の森 野鳥観察会

観察後に豚汁をサービスします。
■日時 2月11日(祝) 9時30分～正午 受付9時～
■場所 県立東庄県民の森
■定員 30人(先着順)
■参加費 200円
■持物 双眼鏡、筆記用具
☎県立東庄県民の森管理事務所 ☎(87)0393

催し



佐原商工会議所女性会 すくすく募金チャリティーイベント

■日時 1月17日(日) 13時30分～
■場所 佐原文化会館
■内容 邦楽と洋舞の競演
■参加費 無料
☎佐原商工会議所 ☎(54)2244

九十九里ホーム ふれあいギャラリー

お年寄りや障害のある人たちがクラブ活動や趣味を通じて作り上げた工作・習字・絵画などを展示します。
■期間 2月2日(火)～8日(月)
■場所 九十九里ホーム山田特別養護老人ホーム
☎九十九里ホーム山田特別養護老人ホーム ☎(70)7171

水郷佐原あやめ祭り 5月28日(土)～6月26日(日)

今年も「あやめ祭り」期間中、水生植物園の水路で水郷地帯のお興し入れ「嫁入り舟」を再現します。
色とりどりのハナシヨウブが咲き誇る園内で、2人の記念となる挙式と笑顔いっぱい最高のときを過ごしませんか。
挙式後、新郎新婦を乗せた舟は園内水路を巡り、お披露目します。

■対象 結婚式を挙げていないカップル(応募者多数の場合は抽選)
■日時 5月29日(日)、6月4日(土)・12日(日)・18日(土) 正午～
※雨天中止。都合により時間の変更もあります
※衣裳は和装限定(各自用意ください)。また、嫁入り舟の光景は観光宣伝に使用します
■申込 3月4日(金)までに電話、ファクスまたはホームページで商工観光課

嫁入り舟限定

挙式はできませんが、「嫁入り舟」のみ行います。園内水路を20分から30分程度巡り、思い出にしたいかがですか。
■対象 結婚式を挙げていないカップル(応募者多数の場合は抽選)
■日時 5月29日(日)、6月4日(土)・12日(日)・18日(土) 正午～
※雨天中止。都合により時間の変更もあります
※衣裳は和装限定(各自用意ください)。また、嫁入り舟の光景は観光宣伝に使用します
■申込 3月4日(金)までに電話、ファクスまたはホームページで商工観光課

挙式と嫁入り舟

今年も「あやめ祭り」期間中、水生植物園の水路で水郷地帯のお興し入れ「嫁入り舟」を再現します。

■日時 6月5日(日)・11日(土) 19日(日) 10時30分～(1時間程度)
■募集数 各日1組(挙式日は当選者間で協議)
■記念品 旅行券

嫁入り舟参加者募集

色とりどりのハナシヨウブに包まれて

☎商工観光課 ☎(79)0707 ☎(54)2855
☎http://www.city.katori.lg.jp/

〈広告〉

借金の整理	離婚・相続
破産 過払金	金銭問題
各種民事・家事事件	不動産・建築

神栖・鹿島セントラル法律事務所
(前 神栖ひまわり基金法律事務所)
問合せ **0299-91-1171** 秘密厳守・夜間対応可
弁護士 瀧 智英(茨城県弁護士会所属) 鹿島セントラルビル新館5階
弁護士 谷本 雅晃(茨城県弁護士会所属) 茨城県神栖市大野原4-7-11

〈広告〉

脳ドック 43,200円
国保40歳以上 2万円助成有 23,200円
Body DWI 32,400円
早期癌検査(肺・肝臓・胆嚢・膵臓・腎臓
膀胱・前立腺・子宮・卵巣・直腸など)
あいざわクリニック ☎55-8001 (予約受付)

〈広告〉

(株)ナルミ不動産
平田 土地好評分譲中!
お急ぎください!! 建築第一弾 始まりました
未来の設計図 一緒に考えませんか?
ナルミ不動産 検索
千葉県知事(1)第16606号 〒287-0011 香取市津宮509
☎0478-79-0377

香取遺産

Vol.115

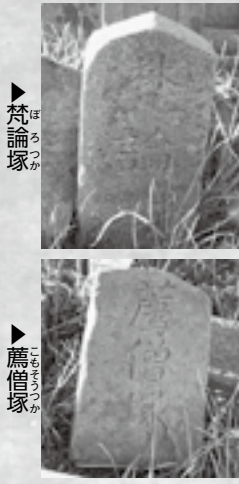
こむじろはか
虚無僧墓

一つの生き方を物語る墓

園生涯学習課 ☎(50)1224



▲虚無僧の墓



▶梵論塚

▶薦僧塚

新里大久保から多古方面へ通ずる街道沿いの大角地区に「虚無僧墓」として伝説と信仰を伝える墓があります。

墓には、二十数基の大小さまざまな石塔が散在しており、梵論塚ともいわれています。

石塔には「梵論塚」「薦僧塚」「梵論大権現」「普化祖霊神」などの文字が見つけられ、江戸時代後期の天保二年（1831）のものが一番古く弘化、嘉永、明治などの年号が刻まれています。

梵論は半僧半俗の物乞いの一種で、鎌倉時代末期に発生しました。室町時代には尺八を吹いて物を乞う薦僧が現れ、のちの虚無僧となったと言われています。虚無僧は禅宗の一派である普化宗の僧で、喜捨を請いながら諸国を行脚した有髪の僧とされ、天蓋と呼ばれる深い編笠をかぶり袈裟を掛け尺八を吹くという独特な衣装をしていました。また、中には生活に困窮した浪人や、罪人、帯刀した者も多くいたようです。

「天保の初年頃、一人の虚無僧が小川村名主であった高橋家に一夜の宿を請うた。翌日、一管の尺八を礼として旅立ったところ、新里大街道地先にて目指す敵に出会い、切り合いに及んだ。しかし刀が折れ、返り討ちになったため、里の人々がねんごろに葬った」と伝えられています。このことが、いつしか信仰と結び付き、墓前に刀を供え霊を慰めることにより、願いがかなうと信じられるようになったのかもしれない。

虚無僧がなぜ敵と切り合わなければならなかったかは分かりませんが、仇討などが制度化されていた時代に虚無僧となって敵を追っていた当時の社会の一つの生き方を伺い知ることが出来ます。刀を供えることで僧に目的を遂げさせてあげようという人々の気持ちが信仰となり、現在まで残されてきました。

昭和56年9月22日に市文化財に指定されました。

佐原工芸の

達人になる



園商工観光課 ☎(50)1212

市では、県が実施している早春の観光キャンペーンに合わせ、佐原工芸品の体験教室を開催します。

メニューは、切り出す線の妙「切り絵」、千葉県指定伝統的工芸「佐原張子」「佐原ラフィア」、卵の殻で作る「エッグアート」、粘土で作る「ミニチュアフード」の5コースです。

■期日・内容

- 切り絵…2月13日(土)
- 佐原張子…2月14日(日)
- 佐原ラフィア…2月21日(日)
- エッグアート…2月27日(土)
- ミニチュアフード…3月5日(土)

■時間 10時40分～12時10分

■場所 佐原町並み交流館2階

■参加費 各コース800円

■定員 各回30人 (エッグアート、ミニチュアフードは15人。キャンセル不可)

■申込 実施日の1週間前までに

佐原町並み交流館 ☎(52)1000



文芸

作品募集

はがき1枚に俳句2句・短歌2句のどちらかと、本名、住所、電話番号を記入し、〒287-8501 広報かとり「俳句」または「短歌」の係まで。毎月15日までの到着分(12月10日締切)を審査し、翌月号に掲載。掲載される作品は、選者により評を踏まえて添削される場合があります。

香取俳壇

坂本 正夫選

福笑ひ後期高齢通知来る

嶋田 武夫(下飯田)

評 後期高齢者は七十五歳以上で、優遇はないが、老いの哀歎を急に感じる。それを巧みに季語を生かし、現代社会の一面を俳諧味豊かに切り取った佳句。

友の顔浮かべて選ぶ籠の柚子

清水 和子(神生)

細腕の仲間揃ひて味噌仕込み

本宮 みつ(小見川)

あれこれで事足る夫婦煤払

奥村 利夫(一ノ分目)

噫して闇に確かな動きあり

篠塚 英允(木内)

里の日に深々沈み竜の玉

尾形 正子(木内)

香取歌壇

稲村 恒次選

・旧仮名遣い

初咲きの水仙夫へ供へたりよき夫婦たりし日
惚びつつ 木内 幸子(八日市場)

評 水仙は冬から早春にかけて咲くので正月花として芳香と共に賞される。ここはその初咲きを先ずは亡き夫君の前に供え、よき夫婦であった生前の夫に想いをめぐらすという。いつまでも変わらぬ愛を持ち続けるやさしさに深い感銘をおぼえる。

友よりの包みひらけば長長と育ちし太き自然
薯ならぶ 長嶋 理子(高萩)

鴨らピラカンサの実をたちまちに食ひ尽くせるか庭静まりね
伊藤 こと(小見川)

濯ぎ物干す手に竿に動く陽光けふは遠住む娘の帰りくる
篠塚 みのり(小見川)

父の顔知らずに古稀を過ぎし今妹と靖国の宮に詣でぬ
高木 まさ子(富田)

長き月日我が家に過ぎし裸婦の絵の美術館に飾られ生生と見ゆ
菅井 昌子(牧野)

編集後記

今号では「香取小江戸マラソン大会」の取材を行いました。香取市最大規模のスポーツイベントということで、伝統的な町並みを駆け抜けるランナーを撮影しようとして折りたたみ自転車を用意し、万全の態勢で取材へ。ところが、いざ自転車をこいでみると予想よりもちょっとした坂道がきつく「きつとカメラが重いせいで。折られたみ自転車のタイヤが小さいからだ」などと自分に言い訳をしつつ、軽快に走るランナーの後を必死で追いつながら撮影。後日、手元に健康診断の結果が届き、自分自身の体の準備が全くできていなかった現実を認識させられました。

今月の納期限

2月1日(月)

- 市県民税 (4期)
- 国民健康保険税 (7期)
- 介護保険料 (7期)
- 後期高齢者医療保険料 (7期)

今月の休日納税相談日

1月31日(日)

広報かとり Katori

平成28年(2016)1月15日号 No.236

編集 香取市役所総務企画部秘書広報課
〒287-8501 千葉県香取市佐原口2127
TEL 0478-54-1111 FAX 0478-52-4566
http://www.city.katori.lg.jp