

地域公共交通確保維持改善事業・事業評価(生活交通確保維持改善計画に基づく事業)

令和 年 月 日

協議会名: 香取市地域公共交通協議会

評価対象事業名: 地域公共交通確保維持事業(地域内ライダーシステム確保維持費国庫補助金)

①補助対象事業者等	②事業概要	③前回(又は類似事業)の 事業評価結果の反映状況	④事業実施の適切性		⑤目標・効果達成状況	⑥事業の今後の改善点 (特記事項を含む)
			A	B		
千葉交通株式会社	小見川循環バス	利用者の意見聴取や運行状況の分析を行い、利用促進に向けた取り組みを行った。	A	計画通り事業は適切に実施された	B 計画目標は15,100人に対し、実績は13,051人となった。	今後も継続して運行状況の分析や住民ニーズの把握を行うとともに、適切なタイミングで時刻表改正等の利用促進の取り組みを実施していく。
京成タクシー成田株式会社	小見川乗合タクシー	利用者の意見聴取や運行事業者との意見交換、運行状況の分析を行い、利用促進に向けた取り組みを行った。	A	計画通り事業は適切に実施された。	A 計画目標5,700人に対し、実績は6,396人となった。	今後も継続して運行状況の分析や住民ニーズの把握を行うとともに、利用促進の取り組みを実施していく。

事業実施と生活交通確保維持改善計画との関連について

令和 年 月 日

協議会名：	香取市地域公共交通協議会
評価対象事業名：	香取市地域内ライダーシステム確保維持国庫補助金
地域の交通の目指す姿 (事業実施の目的・必要性)	<p>香取市では平成21年2月に策定した地域公共交通総合連携計画に基づき、市内の公共交通不便地域等の解消を図ってきた。</p> <p>小見川西地区においては、同計画に基づき実施した実証運行事業の成果を踏まえ、引き続き持続可能な運行を確保する必要があることから、小見川循環バスを継続して運行し、生活路線としての交通手段を確保することにより、公共交通空白地域の削減、縮小を図る。</p> <p>しかし、運行区域の中でも集落が分散している地区や道が狭隘な地区では、従来の大型車による路線定期運行では対応が困難になってきたため、デマンド交通の有用性や持続可能性を検証することなどを目的として、小見川中央・東・南地区において乗合タクシーの試験運行を実施した。その結果、有用性や接続可能性の検証ができたと判断し、本格運行へ移行し、公共交通空白地域の削減、縮小を図る。</p>

令和元年度 香取市地域公共交通会議 (千葉県香取市) (地域内ライダーシステム確保維持事業)

地域の公共交通等の現況

香取市は、平成18年3月27日に1市3町(佐原市・小見川町・山田町・栗源町)が合併して誕生した。県内第4位の広大な市域面積(262.35km²)を有し、東西約21.2km、南北約22.7kmと円形の地勢であり居住面積が市内全域に分散していることや、千葉県平均と比較して自家用車保有率・運転免許証保有率とも高く自家用車への依存度が高いことなどから、公共交通の利用者数は減少傾向にある。

網形成計画の目指す概要／地域公共交通に関する施策・取組の概要

香取市では、循環バス・デマンド交通の運行、路線バスへの運行補助等を行っている。循環バスについては、合併以前の運行を踏襲しており、非効率に路線が重複している状況。デマンド交通については、導入当時(平成25年)の制度設計となっており、制度の見直しが必要。また路線バスについても、赤字補てんでの運行維持となっており、利用者が減少している。

これらの課題がある中、利用しやすい持続可能な公共交通体系を構築するため、公共交通網形成計画を策定予定である。

交通施策として実施した事業の全体像の概要

本年度進めている公共交通網形成計画の中で、公共交通拠点と各地域の連携強化による、利便性の高い公共交通網の構築を目指し、既存路線の再編に加え、公共交通拠点の機能強化、運行情報の効果的な提供などを事業として位置づけていく予定。

補助対象事業の概要

平成21年10月に導入した「小見川循環バス」は平成24年4月から本格運行として実施。東南ルート及び西ルートの2系統で運行していたが、平成25年10月からは東南ルートを休止(現在廃止)して、同ルートの運行区域においてデマンド型の乗合タクシーを運行している。

【コミュニティバス「小見川循環バス」】

事業者名：千葉交通株式会社
 運行系統：上の台經由、城山經由 計 26.5km
 運行日：月曜～金曜(土日曜日、祝日、年末年始運休)
 運行時間帯：6時25分～18時31分
 運行本数：8便/日
 運行車両：日野リエッセ(乗車定員37名) 1台
 運賃：大人300円、中学生100円
 小学生以下・障害者手帳所持者・・・無料
 回数乗車券・・・12枚綴り3,000円(大人ののみ)

【デマンド交通「小見川乗合タクシー」】

事業者名：株式会社千葉交タクシー
 運行区域：小見川中央・東・南地区
 運行日：月曜～金曜(土日曜日、祝日、年末年始運休)
 運行時間帯：8時～17時
 運行本数：9便/日
 運行車両：トヨタコンパクト(乗車定員5名) 2台
 運賃：大人400円、中学生200円、小学生100円
 障害者手帳所持者100円、介助者・未就学児無料
 回数乗車券・・・12枚綴り4,000円(大人ののみ)



面積	262.35km ²
人口 (R2.1.1時点)	75,538人
15歳未満	6,992人
65歳以上	27,028人
高齢化率	35.78%
世帯数	31,128世帯

網計画の策定年月日

未策定(令和2年3月策定予定)

協議会開催状況

○協議会の開催状況 4回開催

- ・第25回(H30.6.25)
生活交通確保維持改善計画の協議
- ・第26回(H31.1.23[書面会議])
生活交通確保維持改善計画の事業評価
- ・第27回(H31.3.6[書面会議])
地域公共交通網形成計画の策定について等
- ・第28回(R1.6.20)
生活交通確保維持改善計画の協議等

前回の事業評価結果の反映状況

利用者の意見聴取や運行事業者との意見交換、運行状況の分析を行い、利用促進に向けた取り組みを行った。

定量的な目標・効果

【評価指標・目標】

小見川循環バス：年間利用者数 15,100人

小見川乗合タクシー：年間利用者数 5,700人

小見川循環バスは、西ルート、城山ルートの利用実績及び利用者推移から設定した。

小見川乗合タクシーは、利用実績及び利用者推移から設定した。

【効果】

小見川地区に存在する交通不便地域の一部が解消され、高齢者等の日常生活に必要な移動手段が確保される。また、交通結節点である小見川駅と結び、鉄道等との効果的な連携を推進することで、地域間の活発な交流を促進し地域の活性化に寄与する。

目標・効果の達成状況

【小見川循環バス】 年間利用者数:13,051人 目標:未達成

- ・利用者減少の主な要因は、城山ルートの高校生利用者数が減少したことによるものと推測される。全体の利用者に対し高校生の利用率が高く、生徒の通学方法によって毎年大きな変動が発生している状況である。
- ・西ルートの減少について、香取おみがわ医療センター(旧小見川総合病院)の乗降利用者が減少したことによるものと推測される。一方、その他停留所については、平年並みであり、一定の利用者が張り付いている状況である。
- ・交通不便地域である小見川西地区の高齢者等にとって、日常生活に必要な移動手段が確保・維持されている。

【小見川乗合タクシー】 年間利用者数:6,396人 目標:達成

- ・利用者増加の主な要因は、事業の認知、浸透によるものと推測される。
- ・交通不便地域である小見川東南地区の高齢者等にとって、日常生活に必要な移動手段が確保・維持されている。

アピールポイント

循環バス利用促進策として、小見川高校生を対象にアンケートを実施。結果分析から、バス停の新設、下校時間帯の増便を予定しており、新たな利用者の獲得を図る。また、路線利用促進事業への学生の参画を求め、官学協働による利用促進を計画している。

今後の改善点

【小見川循環バス】

安定した利用者数の確保を図る。城山ルートについては、小見川高校生を中心に利用促進を行う。西ルートについては、乗降分析やアンケートで住民ニーズを把握し、ルート変更、時刻表改正等の利用促進事業を展開する。

【小見川乗合タクシー】

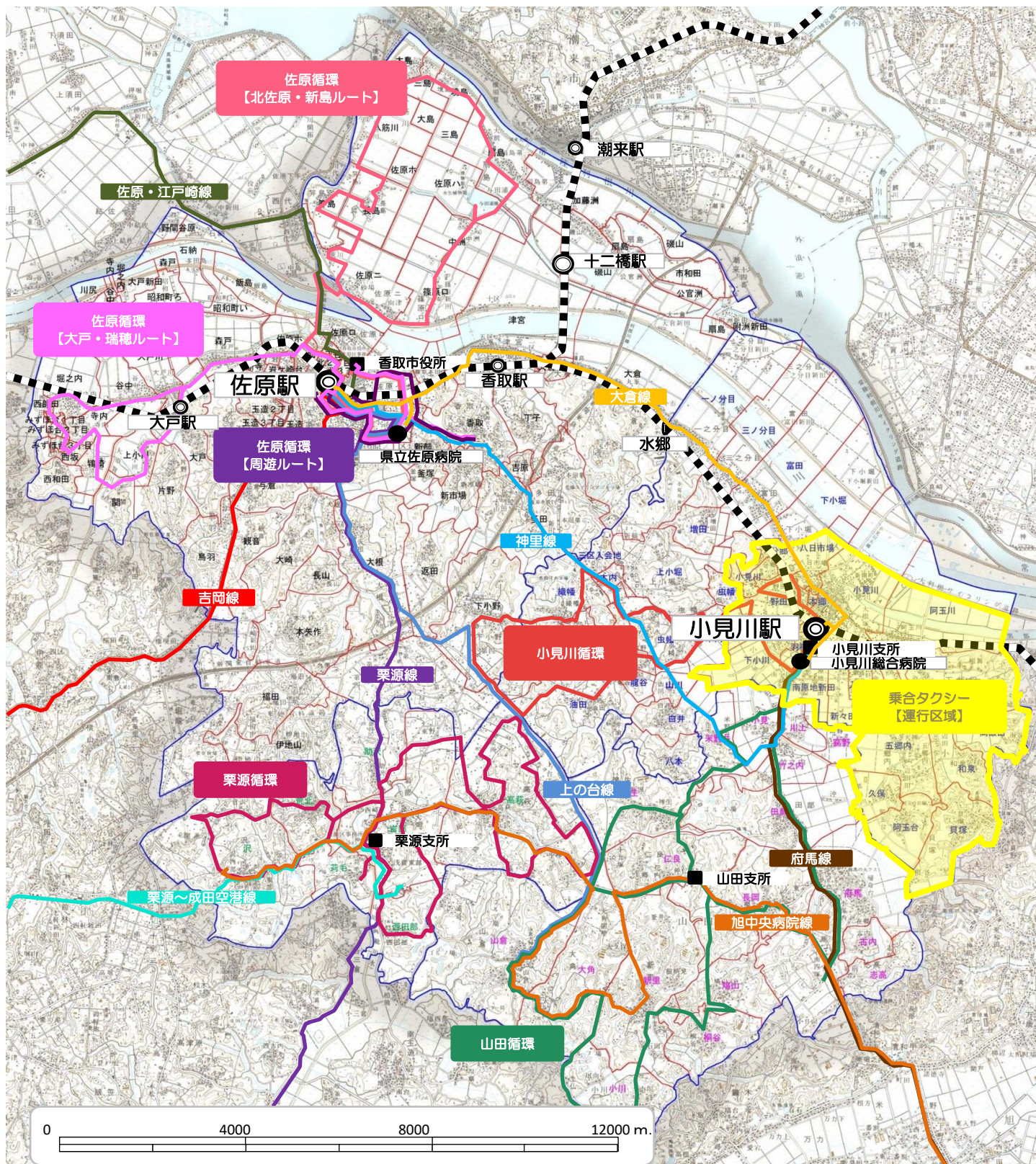
収支状況、社会情勢の変化を勘案し、料金等の制度見直しを行うことで収支率の向上を図る。また、民間タクシーとの役割分担を明確にし、運行区域の見直し等も今後検討していく必要がある。

○参考資料として以下の資料を添付

- ・地域の公共交通体系図(鉄道、民間路線バス、コミバス 等)
- ・補助対象事業の運行系統図
- ・補助対象事業の実績データ(利用者数、収支 等)
- ・その他参考となる資料(利用促進の取組 等)

香取市バス路線図

(平成30年4月2日現在)



小見川循環バス時刻表改正のお知らせ

小見川循環バスのこれまでの利用状況や、小見川駅での電車への（電車からの）乗り継ぎを考慮し、【平成28年4月1日（金）から】、循環バスの時刻表を改正します。

※運行ルート・バス停・運賃等に変更はありません。詳しくは裏面をご覧ください。

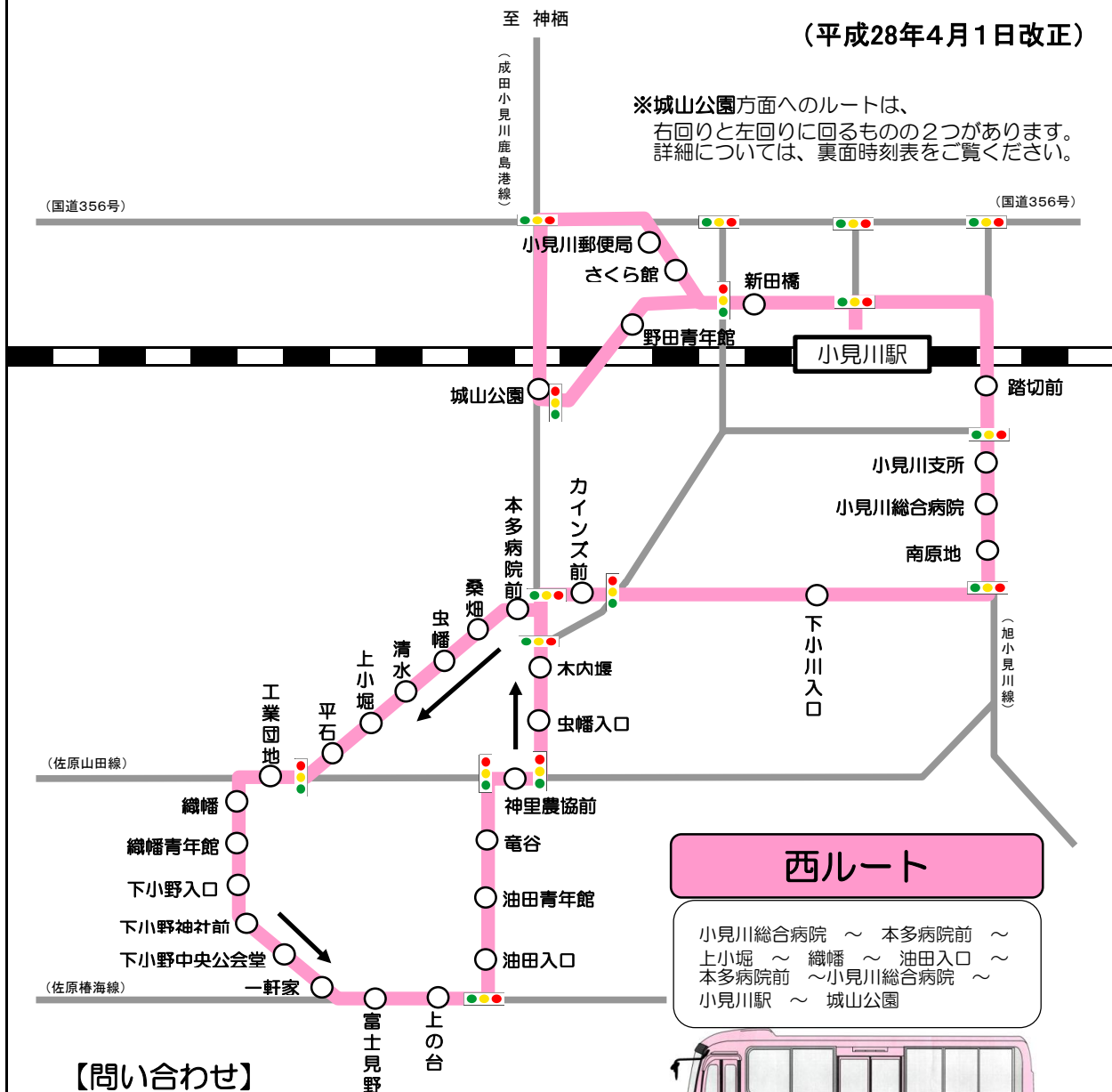
バス路線の維持・確保のためには、地域の皆さんに積極的にバス（公共交通）を利用させていただく必要があります。

生活の足を守るため、皆様の積極的なご利用をお願いします。

小見川循環バス 運行ルート図

（平成28年4月1日改正）

※城山公園方面へのルートは、
右回りと左回りに回るものの2つがあります。
詳細については、裏面時刻表をご覧ください。



西ルート

小見川総合病院 ~ 本多病院前 ~
上小堀 ~ 織幡 ~ 油田入口 ~
本多病院前 ~ 小見川総合病院 ~
小見川駅 ~ 城山公園



西ルート車両イメージ図

【問い合わせ】

香取企画政策課

電話：0478-50-1206

小見川循環バス時刻表

平成28年4月1日改正

停留所名		第1便	第2便	第3便	第4便	第5便	第6便	第7便	第8便
西 ル ー ト	小見川駅	6:25		8:25	11:30	13:40	15:00		17:40
	踏切前	6:26		8:26	11:31	13:41	15:01		17:41
	小見川支所	6:27		8:27	11:32	13:42	15:02		17:42
	小見川総合病院	6:28		8:28	11:33	13:43	15:03		17:43
	南原地	6:29		8:29	11:34	13:44	15:04		17:44
	下小川入口	6:31		8:31	11:36	13:46	15:06		17:46
	カインズ前	6:33		8:33	11:38	13:48	15:08		17:48
	本多病院前	6:35		8:35	11:40	13:50	15:10		17:50
	桑畑	6:35		8:35	11:40	13:50	15:10		17:50
	虫幡	6:38		8:38	11:43	13:53	15:13		17:53
	清水	6:39		8:39	11:44	13:54	15:14		17:54
	上小堀	6:40		8:40	11:45	13:55	15:15		17:55
	平石	6:41		8:41	11:46	13:56	15:16		17:56
	工業団地	6:43		8:43	11:48	13:58	15:18		17:58
	織幡	6:45		8:45	11:50	14:00	15:20		18:00
	織幡青年館	6:46		8:46	11:51	14:01	15:21		18:01
	下小野入口	6:49		8:49	11:54	14:04	15:24		18:04
	下小野神社前	6:50		8:50	11:55	14:05	15:25		18:05
	下小野中央公会堂	6:51		8:51	11:56	14:06	15:26		18:06
	一軒家	6:52		8:52	11:57	14:07	15:27		18:07
	富士見野	6:54		8:54	11:59	14:09	15:29		18:09
	上の台	6:55		8:55	12:00	14:10	15:30		18:10
	油田入口	6:57		8:57	12:02	14:12	15:32		18:12
	油田青年館	6:58		8:58	12:03	14:13	15:33		18:13
	竜谷	6:59		8:59	12:04	14:14	15:34		18:14
	神里農協前	7:02		9:02	12:07	14:17	15:37		18:17
	虫幡入口	7:04		9:04	12:09	14:19	15:39		18:19
	木内堰	7:06		9:06	12:11	14:21	15:41		18:21
	本多病院前	7:07		9:07	12:12	14:22	15:42		18:22
	カインズ前	7:08		9:08	12:13	14:23	15:43		18:23
	下小川入口	7:10		9:10	12:15	14:25	15:45		18:25
南原地	7:12		9:12	12:17	14:27	15:47		18:27	
小見川総合病院	7:13		9:13	12:18	14:28	15:48		18:28	
小見川支所	7:14		9:14	12:19	14:29	15:49		18:29	
踏切前	7:15		9:15	12:20	14:30	15:50		18:30	
小見川駅	7:16		9:16	12:21	14:31	15:51		18:31	
城 山 ル ー ト (右 回 り)	小見川駅	7:35	7:53	城 山 ル ー ト (左 回 り)	小見川駅	16:07	17:10		
	新田橋	7:36	7:54		新田橋	16:08	17:11		
	野田青年館	7:38	7:56		さくら館	16:09	17:12		
	城山公園	7:39	7:57		小見川郵便局	16:10	17:13		
	小見川郵便局	7:42	8:00		城山公園	16:13	17:16		
	さくら館	7:43	8:01		野田青年館	16:14	17:17		
	新田橋	7:44	8:02		新田橋	16:16	17:19		
	小見川駅	7:45	8:03		小見川駅	16:17	17:20		

【運行日】

月曜日から金曜日まで

※土・日曜日、祝日、年末年始(12月29日～1月3日)は運休



西ルート車両イメージ図

【運賃】

大人…300円、 中学・高校生…100円、 小学生以下・障害者手帳所持者…無料

※車内には両替機が設置されていないので小銭の用意をお願いします。

【割引制度等】

回数乗車券…12枚綴り3,000円(大人のみ)

1日フリー乗車券…大人600円、 中学・高校生200円
(乗り放題券)

【問い合わせ】

香取市企画政策課

電話 0478-50-1206

小見川循環バス

平成30年10月～令和元年9月合計【241日運行】

停留所名	1便 6:25		4便 8:25		5便 11:30		6便 13:40		7便 15:00		10便 17:40		合計					
	乗	降	乗	降	乗	降	乗	降	乗	降	乗	降	乗	降				
小見川駅	51	0	454	0	187	0	338	0	162	0	244	0	1436	0				
踏切前	0	0	3	0	8	0	8	0	12	0	12	0	43	0				
小見川支所	1	0	0	2	72	2	26	2	18	1	6	0	123	7				
小見川総合病院	0	5	5	149	79	21	89	25	119	6	6	5	298	211				
南原地	0	1	20	2	90	5	89	12	38	12	43	3	280	35				
下小川入口	0	0	0	0	4	1	2	3	0	0	0	0	6	4				
カインズ前	0	9	0	9	176	46	190	48	127	13	63	23	556	148				
本多病院前	0	0	7	21	16	42	1	70	7	21	5	22	36	176				
桑畑	1	0	153	0	3	9	0	8	0	30	0	5	157	52				
虫幡	0	0	3	0	2	41	0	21	0	9	0	15	5	86				
清水	0	0	47	1	19	12	4	35	2	15	0	29	72	92				
上小堀	3	0	27	5	31	12	8	30	17	29	2	57	88	133				
平石	22	1	126	1	29	73	19	56	3	23	5	53	204	207				
工業団地	0	36	18	37	66	19	6	28	74	7	0	11	164	138				
織幡	1	0	53	1	27	24	5	32	2	1	1	4	89	62				
織幡青年館	41	1	209	30	109	111	65	181	10	102	1	56	435	481				
下小野入口	3	0	47	1	24	19	14	17	9	25	4	10	101	72				
下小野神社前	2	0	30	0	13	8	1	13	0	10	0	7	46	38				
下小野中央公会堂	3	0	27	0	1	6	2	3	4	0	1	11	38	20				
一軒家	0	0	34	213	33	31	7	23	191	25	16	3	281	295				
富士見野	0	0	6	4	10	5	14	9	2	14	0	0	32	32				
上の台	11	0	19	2	42	14	3	16	0	5	1	11	76	48				
油田入口	0	0	121	0	35	69	9	12	1	21	0	1	166	103				
油田青年館	65	0	137	0	63	29	9	59	2	102	0	4	276	194				
竜谷	64	0	7	0	3	6	2	13	2	6	0	33	78	58				
神里農協前	36	1	62	3	15	110	9	25	8	4	5	16	135	159				
虫幡入口	0	0	9	0	5	3	0	2	1	3	2	0	17	8				
木内堰	0	0	10	2	7	8	7	2	12	1	2	0	38	13				
本多病院前	0	0	5	90	21	27	26	15	20	0	17	1	89	133				
カインズ前	0	32	13	124	44	172	26	70	24	40	17	4	124	442				
下小川入口	0	0	1	4	30	6	0	1	1	2	1	2	33	15				
南原地	0	2	21	23	5	82	9	33	7	23	1	24	43	187				
小見川総合病院	0	13	4	248	24	34	8	11	5	11	4	2	45	319				
小見川支所	0	1	0	164	0	24	2	9	0	21	0	3	2	222				
踏切前	0	3	0	33	0	21	0	13	0	9	0	9	0	88				
小見川駅	199	0	0	509	0	201	0	101	0	289	0	35	1334	0				
合計	304	304	0	0	1678	1678	1293	1293	998	998	880	880	0	0	459	459	5612	5612
1日平均利用者数	1.3	0.0	7.0	5.4	4.1	3.7	0.0	1.9	23.3									
被災者バス利用者	0	0	0	0	0	0	0	0	0	0	0	0	0	0	0	0	0	0

【右回り】

停留所名	2便 7:35		3便 7:53	
	乗	降	乗	降
小見川駅	3352	0	1942	0
新田橋	0	0	0	0
野田青年館	3	0	1	0
城山公園	0	3169	2	1805
小見川郵便局	0	95	0	7
さくら館	0	1	0	0
新田橋	0	0	0	0
小見川駅	0	90	0	133
合計	3355	3355	1945	1945
1日平均利用者数	13.9	8.1		
被災者バス利用者	0	0		

【左回り】

停留所名	8便 16:07		9便 17:10		合計			
	乗	降	乗	降	乗	降		
小見川駅	24	0	34	0	5352	0		
新田橋	0	0	0	0	0	0		
さくら館	0	0	0	0	0	1		
小見川郵便局	3	0	0	0	3	102		
城山公園	1532	2	546	1	2080	4977		
野田青年館	0	1	0	0	4	1		
新田橋	0	7	0	0	0	7		
小見川駅	0	1549	0	579	0	2351		
合計	1559	1559	580	580	7439	7439	13051	13051
1日平均利用者数	6.5	2.4	30.9	54.2				
被災者バス利用者	0	0	0	0	0	0	0	0

回数乗車券販売冊数 5 冊

1日フリー乗車券販売枚数 6 枚

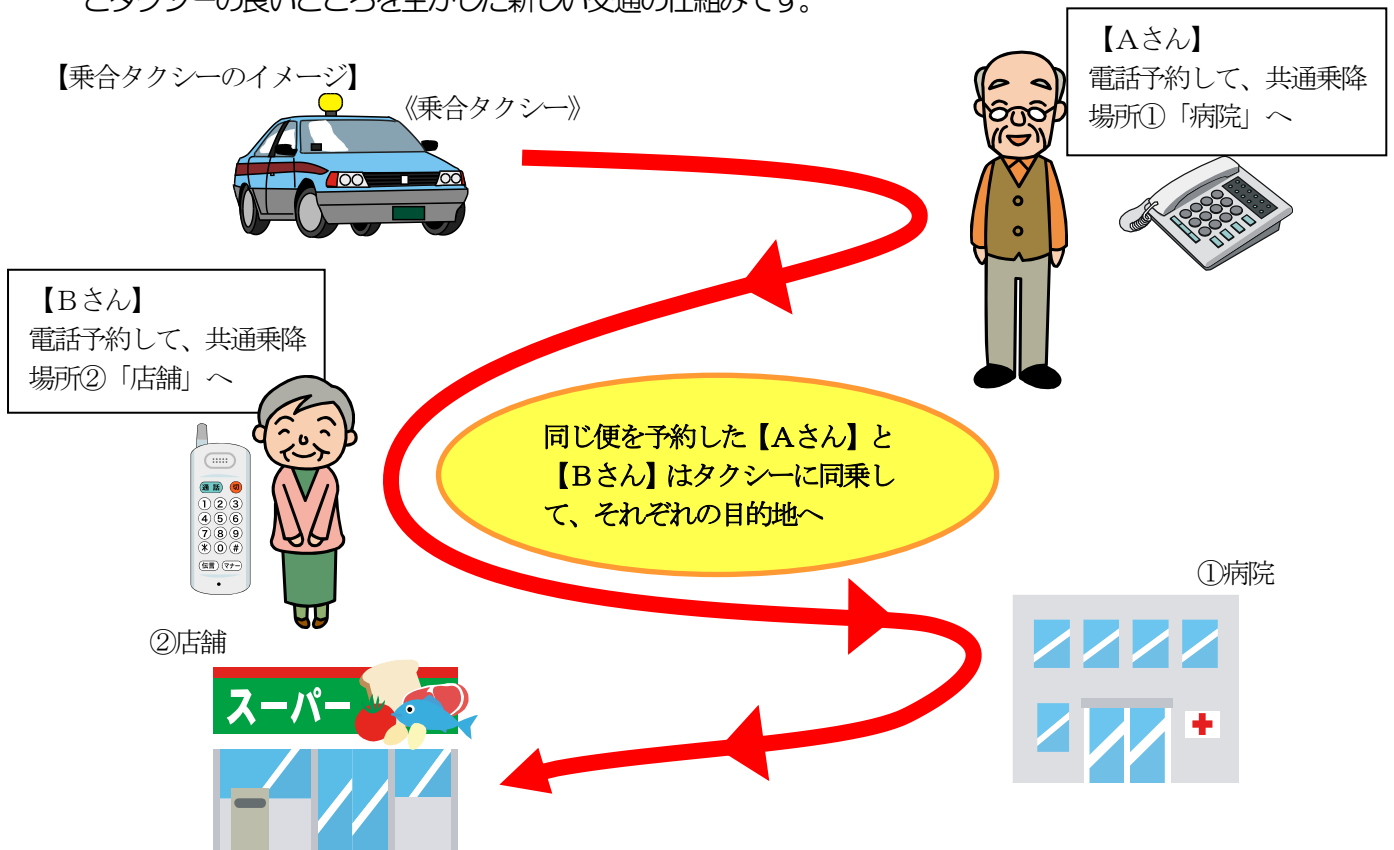
香取市 乗合タクシーのご案内

市では、道幅が狭い・集落が分散しているなど、従来の大型車による循環バスでは対応が困難な、小見川中央・東・南地区について、セダン型のタクシー車両を使用し、自宅からあらかじめ指定された目的地（病院・店舗や公共施設）までをドア・ツー・ドアで輸送する「乗合タクシー」を運行しています。

乗合タクシーとは

電話による予約に合わせて、自宅や外出先まで車が迎えに行き、同じ便を予約された方が他の人と乗り合っ
てそれぞれの目的地（共通乗降所としてあらかじめ指定された病院・店舗や公共施設）まで運行するバス
とタクシーの良いところを生かした新しい交通の仕組みです。

【乗合タクシーのイメージ】



まずは、「利用者登録」をしてください。

乗合タクシーは、目的地の異なる方が同時に乗車することになりますので効率の良い運行をするため利用者登録をする必要があります。

この、香取市乗合タクシーのご案内の内容をご確認いただき、まずは「利用者登録」をお願いします。

運行する区域と利用できる方

小見川中央小学校、小見川東小学校及び小見川南小学校の通学区域（利根川以北は除く）が運行区域となります。

利用できる方は、香取市に住民登録があり、事前に「利用者登録」をされた方となります。（※事前に利用者登録が必要です。小学生以下は登録不要ですが、保護者同伴が必要になります。また、障害者手帳保持者の方を介助するために同乗する市外の方など、一部例外があります。）

乗降場所

- ・利用者登録された方のご自宅
- ・あらかじめ指定された病院・店舗や公共施設等の共通乗降場所（合計32カ所）

中田内科医院、馬場医院、本多病院外来附属診療所、石橋医院、小見川総合病院、小見川ひまわりクリニック、本多病院、小見川郵便局、小見川東郵便局、小見川八軒町簡易郵便局、千葉銀行小見川支店、京葉銀行小見川支店、佐原信用金庫小見川支店、銚子商工信用組合小見川支店、JAかとり小見川支店、いぶき館（小見川市民センター）、さくら館（社会福祉センター）、地域活動支援センター、スポーツコミュニティ、B&G海洋センター、城山公園、くろべ運動公園、おみかわ聖苑、小見川消防署、少年自然の家、小見川幹部校交番、香取市商工会、アピオ、マルハイストア、カインズ、しまむら、小見川駅

運行日

平日のみ運行します。

土・日曜日、祝日、振替休日と年末年始（12月29日から1月3日）は運休します。

運行時間

午前8時便から午後4時便まで、ご予約に応じて1時間に1便運行します。

（午前8時の乗車から午後5時の降車までです。タクシー車両2台で1日9便運行します。）

午前	8時便	9時便	10時便	11時便	—
午後	12時便	1時便	2時便	3時便	4時便

運賃 ※できるだけつり銭がないよう、ご用意ください。

1回（片道）大人400円、中高生200円、小学生100円 の均一運賃です。（未就学児無料）
ただし、障害者手帳保持者は100円、その介助者は無料となります。乗車時に乗務員へ障害者手帳を提示してください。

また、回数券（12枚綴り4,000円）を車内で販売しますので、ご利用ください。

予約受付の時間・期限

午前8時～午後5時

利用する当日、利用する便の30分前までに電話で予約してください。

※8時便は前運行日に予約

その他

車両の側面に「香取市 乗合タクシー」と表示されたタクシー車両（セダン型）がお迎えに伺います。なお、●時便とあるのはタクシー車両がお迎えに出発する時間の目安です。複数の方での乗合ですので、予約状況によりお迎えの時間が遅れることがあります。目的地への到着時間には余裕をもってご利用ください。

利用者登録の方法

乗合タクシーを利用するには、事前に「利用者登録」が必要です。(初回のみ)

①利用者登録申請書へ記入してください。



②市役所企画政策課(市役所4階)へ提出してください。

窓口へ直接「ご持参」いただいても、「郵送」「FAX」でも結構です。

(窓口へ提出する場合は、小見川支所支所管理班(小見川支所1階)でも受付いたします。)



③市役所から、登録が完了した旨の通知を郵送します。登録が完了してから、予約ができるようになります。

まずは、「利用者登録」を!!

電話予約の方法

お出かけになるとき、お帰りになるととき、お電話でご予約ください。

①予約センター【83-5070】に電話予約してください。

利用者番号・ご住所・お名前・お迎えの日付・希望する便・発着地(自宅、出先)

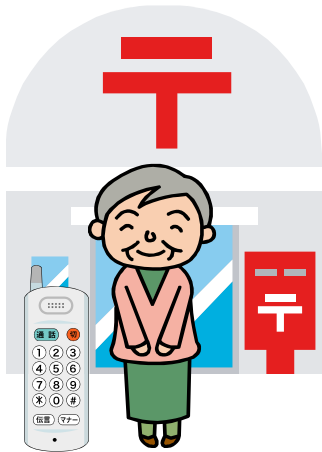


②オペレーターが確認・受付します。



③ご予約いただいた場所へお迎えに伺い、目的地へお送りします。

帰りの便の時間が決まっていれば、「往復予約」もできます



利用者番号 ○○○○○番の
ご住所 貝塚○○番地
お名前 小見川太郎です。
お迎えの日付 明日○月○日の (※1)
希望する便 午前8時の便で (※2)
発着地 自宅から小見川総合病院まで
お願いします



利用者番号 ○○○○○番の
ご住所 小見川○○番地
お名前 香取花子です。
お迎えの日付 今日の (※1)
希望する便 午後3時の便で (※2)
発着地 小見川郵便局から
自宅まで

- ※1 予約受付の時間は午前8時～午後5時までです。利用する当日、利用する便の30分前までに電話で予約してください。(8時便及び9時便は前運行日に予約)
- ※2 ●時便とあるのはタクシー車両がお迎えに出発する時間の目安です。複数の方での乗合ですので、予約状況によりお迎えの時間が遅れることがあります。目的地への到着時間には余裕をもってご利用ください。

ご利用にあたっての注意事項

乗合タクシーは、一般のタクシーや介護タクシーとは異なります。
ご利用の際は、下記の事項にご注意下さい。

予約電話は乗合タクシーの電話番号に

乗合タクシーご利用の際は、「**乗合タクシーの予約番号 [83-5070] への電話**」をお願いします。

一般のタクシー予約番号に電話をしますと、一般のタクシーが配車され、一般のタクシー料金をご負担いただくこととなりますので、ご注意ください。

予約の際は、登録時に送付する「香取市乗合タクシーの利用者番号(名刺サイズの登録カードに記載の番号)」をお伝えください。また乗合タクシーには、タクシーの車体に『香取市乗合タクシー』と表示されていますので、乗車時にご確認ください。

【乗合タクシー登録カード】



障害者手帳は、乗車時に提示を

障害者手帳をお持ちの方は、料金が100円となります。障害者手帳をお持ちの方は、乗車時に運転手へ提示してください。また、お手数ですが「**手帳の提示は乗車時に毎回**」をお願いします。

なお、障害をお持ちの方については介助者の同乗も可能ですが、介助者の同乗を行う際は「**予約電話の際に介助者がいること**」をお伝えください(乗合タクシーは「他のお客様との乗合」が発生しますので、乗合人数調整のため、予約時の報告が必要となります)。

予約時間には遅れずに

乗合タクシーは一般のタクシーと違い、予定を組んで運行します。次のお客様が待っている場合もありますので、お迎えに伺った時に「**予約時間から10分を過ぎたらキャンセルとみなし迎車を取り消す場合があります**」。予約時間にはお迎えの場所でお待ちください。

乗合タクシーは他のお客様のことも考えて

乗合タクシーですので、他のお客様と同乗となることもあります。「他の人が乗れなくなってしまう大きな荷物」などをご遠慮いただくなど、**他のお客様の迷惑とならないよう、ご注意ください**。

他の交通機関と併用して活用を

現在の香取市乗合タクシーの運行範囲は、小見川中央・東・南の通学区(利根川以北は除く)、となっています。「**上記範囲以外への運行はできません**」ので、よろしくお願いします。

また、運行区域内のJR小見川駅からは「JR成田線の電車」のほかにも、循環バスの「小見川西ルート(小見川西地区、佐原地区下小野)」・「山田ルート(山田地区循環)」、路線バスの「神里線(～小見川工業団地～香取神宮～佐原駅)」・「大倉線(～国道356線～佐原駅)」・「府馬線(～山田地区～旭中央病院)」なども発着しています。

他の交通機関との併用で、行動範囲も広がりますので、ご活用ください。

乗合タクシー利用実績集計表

○集計期間：平30年10月1日～令01年9月30日(242日間)

■住所別利用者数

地区	住所コード	住所	人数
中央	4010	小見川	1475
	4060	八日市場	53
	4070	野田	868
	4080	本郷	34
	4090	下小川	194
	4100	南原地新田	5
	4110	羽根川	0
	4120	新々田	0
	4130	入金地	393
	4320	阿玉川	407
東	4330	下簗田	363
	4340	岡簗田	562
	4350	布野	107
	4360	川原	15
	4370	北原地新田	1454
南	4380	五郷内	297
	4390	和泉	225
	4400	貝塚	1209
	4410	阿玉台	100
	4420	久保	5
	1836	上記以外の住所	0
	74	介助者	74
	10	小学生以下	10
	6396		6396

■到着地別件数

到着地	件数
中田内科医院	34
馬場医院	37
本多病院外来附属診療所	18
石橋医院	111
小見川総合病院	899
小見川ひまわりクリニック	151
本多病院	735
小見川郵便局	72
小見川東郵便局	16
小見川八軒町簡易郵便局	0
千葉銀行	35
京葉銀行	8
佐原信用金庫	6
鎌子商工信用組合	14
JAかとり小見川支店	43
いんぎ館	71
さくら館	28
地域活動支援センター	202
スポーツコミュニティセンター	0
B&G海洋センター	0
城山公園	0
くろへ運動公園	0
おみかわ聖苑	1
小見川消防署	0
少年自然の家	0
小見川幹部交番	0
奮取商工会	4
アピオ	195
マルベイトア	279
カインズ	258
しまむら	34
小見川駅	122
自宅	3192
	6396

■出発地別件数

出発地	件数
中田内科医院	24
馬場医院	30
本多病院外来附属診療所	13
石橋医院	113
小見川総合病院	953
小見川ひまわりクリニック	72
本多病院	636
小見川郵便局	50
小見川東郵便局	13
小見川八軒町簡易郵便局	0
千葉銀行	35
京葉銀行	8
佐原信用金庫	6
鎌子商工信用組合	14
JAかとり小見川支店	43
いんぎ館	71
さくら館	28
地域活動支援センター	202
スポーツコミュニティセンター	0
B&G海洋センター	0
城山公園	0
くろへ運動公園	0
おみかわ聖苑	1
小見川消防署	0
少年自然の家	0
小見川幹部交番	0
奮取商工会	4
アピオ	195
マルベイトア	279
カインズ	258
しまむら	34
小見川駅	122
自宅	3192
	6396

【平成26年度(H25.10～H26.9)計画値】 【平成28年度(H27.10～H28.9)計画値】 【平成30年度(H29.10～H30.9)計画値】

1日平均利用者人数(延) = 17.6人 →実績値=20.6人
1日平均利用者人数(延) = 20.9人 →実績値=24.5人

【平成27年度(H26.10～H27.9)計画値】 【令和元年度(H30.10～R01.9)計画値】

1日平均利用者人数(延) = 18.2人 →実績値=22.1人
1日平均利用者人数(延) = 20.9人 →実績値=26.4人

■便別利用者数

便	人数
8時便	820
9時便	1142
10時便	999
11時便	752
12時便	539
13時便	730
14時便	475
15時便	576
16時便	363
	6396

■便別乗合件数

便	1人	2人	3人	4人	運行回数
8時便	194	151	72	27	444
9時便	97	151	125	92	465
10時便	127	153	102	65	447
11時便	178	122	70	30	400
12時便	230	87	25	15	357
13時便	167	163	51	21	402
14時便	217	83	20	8	328
15時便	163	100	51	15	329
16時便	238	54	3	2	297
	1611	1064	519	275	3469

■年齢別利用者数

年齢	人数
10代	136
20代	0
30代	14
40代	501
50代	496
60代	1046
70代	2382
80代	1604
90代	133
100才以上	0
介助者	6312
小学生以下	10
	84
	6396

■性別

性別	人数
男	1466
女	4846
介助者	74
小学生以下	10
	84
	6396

■曜日別利用者数

曜日	人数
月	42
火	50
水	51
木	49
金	50
	242
	6396

■期間中実際利用者数

人数
176

※実際利用者数は、同一人が乗計期間中に複数回乗車(往復や毎日利用等)した場合でも1としてカウントした人数の合計を表す。

■金種別運賃収入

金種	件数	収入金額
0円	97	0円
100円	2522	252,200円
200円	0	0円
400円	2169	867,600円
回数券	1608	0円
	6396	1,119,800円

■回数券販売件数

回数券(4,000円)販売件数
144

■運賃収入総合計

運賃収入総合計
1,695,800円

地域公共交通確保維持改善事業・事業評価(計画策定等に係る事業)

令和 年 月 日

協議会名: 香取市地域公共交通協議会

評価対象事業名: 地域公共交通調査事業(計画策定事業)

①事業の結果概要	②事業実施の適切性	③生活交通確保維持改善計画又は地域公共交通網形成計画等の計画策定等に向けた方針
<p>●地域特性の分析、市の公共交通の現状把握と分析 香取市の地域特性、公共交通の状況、上位・関連計画での位置づけの確認 なお、現状分析にあたっては、市で保管している市民意識調査や循環バス乗降調査等のデータを有効活用</p> <p>●地域住民等のニーズ把握 公共交通利用者アンケート(循環バス・路線バス)、乗合タクシー登録者アンケート、主要施設利用者アンケート(5施設)、中高生ワークショッ、住民意見交換会(4か所)、運行事業者ヒアリング(8回)</p> <p>●協議会開催等 香取市地域公共交通協議会の開催(年度末までに計4回開催予定)</p> <p>●香取市地域公共交通網形成計画(案)の取りまとめ 上記の調査等を経て、路線再編等を含んだ施策を計画として取りまとめ</p>	<p>計画に位置づけられたとおり、適切に実施される見込み。</p> <p>A</p>	<p>現在策定中ではあるが、調査の結果以下の7点を本市の課題と位置づける予定。 ①旧市町からの運行を踏襲している「既存路線の整理」 ②交通不便地域への対応 ③公共交通機関同士の乗り継ぎ利便性の改善 ④少子高齢化の進行に対応するサービス間の役割分担 ⑤観光客への対応及び交流人口の獲得 ⑥市民・来訪者に分かりやすい運行情報の提供と利用促進に向けた市民意識の醸成 ⑦多様な主体の連携による持続可能性の確保</p> <p>これらの課題に対し、 ①まちづくりと連携した、地域間・都市間のアクセスを強化する公共交通の再編 ②各公共交通機関との相互連携や、誰もが利用しやすい環境整備による利便性向上 ③多様な主体との連携による持続可能な公共交通の構築 を基本的な方針とし、各種目標及びそれに基づく施策を展開していく。</p>

令和元年度 香取市地域公共交通会議（千葉県香取市） （地域公共交通調査事業）

概要

○公共交通の概況

香取市の公共交通のうち、主に香取市と市外を結ぶ公共交通として、JR成田線及びJR鹿島線の鉄道駅が6駅、高速バスが3事業者4路線運行され、主に市内の公共交通としては路線バスが3事業者9路線が運行し、加えて周辺自治体のコミュニティバスが3路線乗り入れている。

これらに加え、市内の拠点である佐原駅・小見川駅を経由地とし、主に市内の交通空白地域を運行する香取市循環バス・香取市循環ワゴンを4路線運行しており、平成25年度からは、市内の一部地域で循環バスの一部ルートを休止し、乗合タクシーの運行を開始し、現在に至っている。

市域が広く農家等も多いことから、1世帯当たりの自動車保有台数は2.4台（千葉県1.1台）と自家用車への依存度は高い。

計画策定調査の必要性

近年の地域公共交通は、人口減少や自家用車の普及に伴い、利用者が減少している。

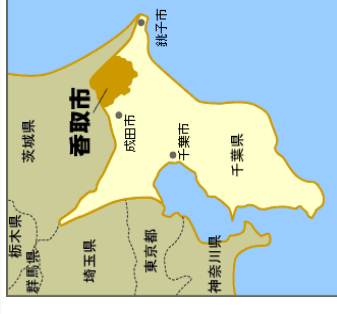
香取市の例外ではなく、平成18年度時点で約17万人あった二次交通利用者は平成29年度では約13万人へ減少しており、特にコミュニティバスについては合併前からの運行を踏襲している為、非効率に路線が重複し、加えてルート延伸要望への対応を進めた結果、1便当たりの運行時間が長大化している。

路線バスについても、市内ほとんどの路線で市による赤字補てんで運行を維持しており、利用者が減少している。

また、市内一部地域では平成25年度からデマンド交通を導入しているが、運行範囲の拡大要望等には対応できない状況がある。

さらに、市内には交通不便地域が存在する為、市民の移動手段の確保が課題となっている。

これらの課題がある中、交流人口の増加、公共交通が不便なことを要因とする人口流出の防止、今後さらに進行する高齢者の増加等に対応し、市民と来訪者にとって利用しやすい持続可能な公共交通体系を構築する為、香取市地域公共交通網形成計画策定に向けた調査事業を実施。



面積	262.35km ²
人口（R01.12.1時点）	75,538人
15歳未満	6,992人
65歳以上	27,028人
高齢化率	35.78%
世帯数	31,128世帯

協議会開催状況

○協議会の開催状況 4回

- 第28回 (R1.6.20)

計画の策定について

- 第29回 (R1.10.15)

調査業務の進捗について

- 第31回 (R2.1.27)

素案について

事業評価について

- 第32回 (R2.3.24) (予定)

策定について

調査の内容

①地域特性の分析、市の公共交通の現状把握と分析

香取市の地域特性、公共交通の状況、上位・関連計画での位置づけの確認

なお、現状分析にあたっては、市で保管している市民意識調査や循環バス乗降調査等のデータを有効活用

②地域住民等のニーズ把握

公共交通利用者アンケート(循環バス・路線バス)、乗合タクシー登録者アンケート、主要施設利用者アンケート(5施設)、中高生ワークショップ、住民意見交換会(4か所)、運行事業者ヒアリング(8回)

③協議会開催等

香取市地域公共交通協議会の開催(年度末までに計4回開催予定)

④香取市地域公共交通網形成計画(案)の取りまとめ

上記の調査等を経て、路線再編等を含んだ施策を計画として取りまとめ

調査事業の結果概要

公共交通利用者アンケートでは、農村部を運行する路線では運転免許証を持たない層の利用が多かった。また、佐原の町並みへの観光客をターゲットとした佐原循環バス(周遊ルート)は、佐原駅⇨香取神宮間の利用のみで、観光客が回遊していないことが分かった。

乗合タクシーアンケートでは、将来的に利用したいので登録だけしている方が多いことや、コミュニティバスに対する利用意向も一定数あることが分かった。主要施設利用者アンケートでは、商業施設は週に1～2回、医療施設は月1回、または年に数日程度の利用となっていることが分かった。

中高生ワークショップからは、周知PRが必要との意見が多く、また小見川循環バス(城山ルート)では、天候によってはバスに乗り切れない状況があることが分かった。

住民意見交換会では、各地区からの生活圏の確認をおこなうとともに、公共交通に対する住民の考え方等の確認が行えた。

運行事業者ヒアリングでは、深刻な運転手不足の状況の確認や、利用者側から見ると、乗合タクシーと一般のタクシーとの差が認識されていない事などが確認できた。

生活交通ネットワーク計画等の計画策定の方針

- ・まちづくりと連携した、地域間・都市間のアクセスを強化する公共交通の再編
- ・各公共交通機関との相互連携や、誰もが利用しやすい環境整備による利便性向上
- ・多様な主体との連携による持続可能な公共交通の構築

を基本的な方針とし、各種目標及びそれに基づく施策を位置づけ。

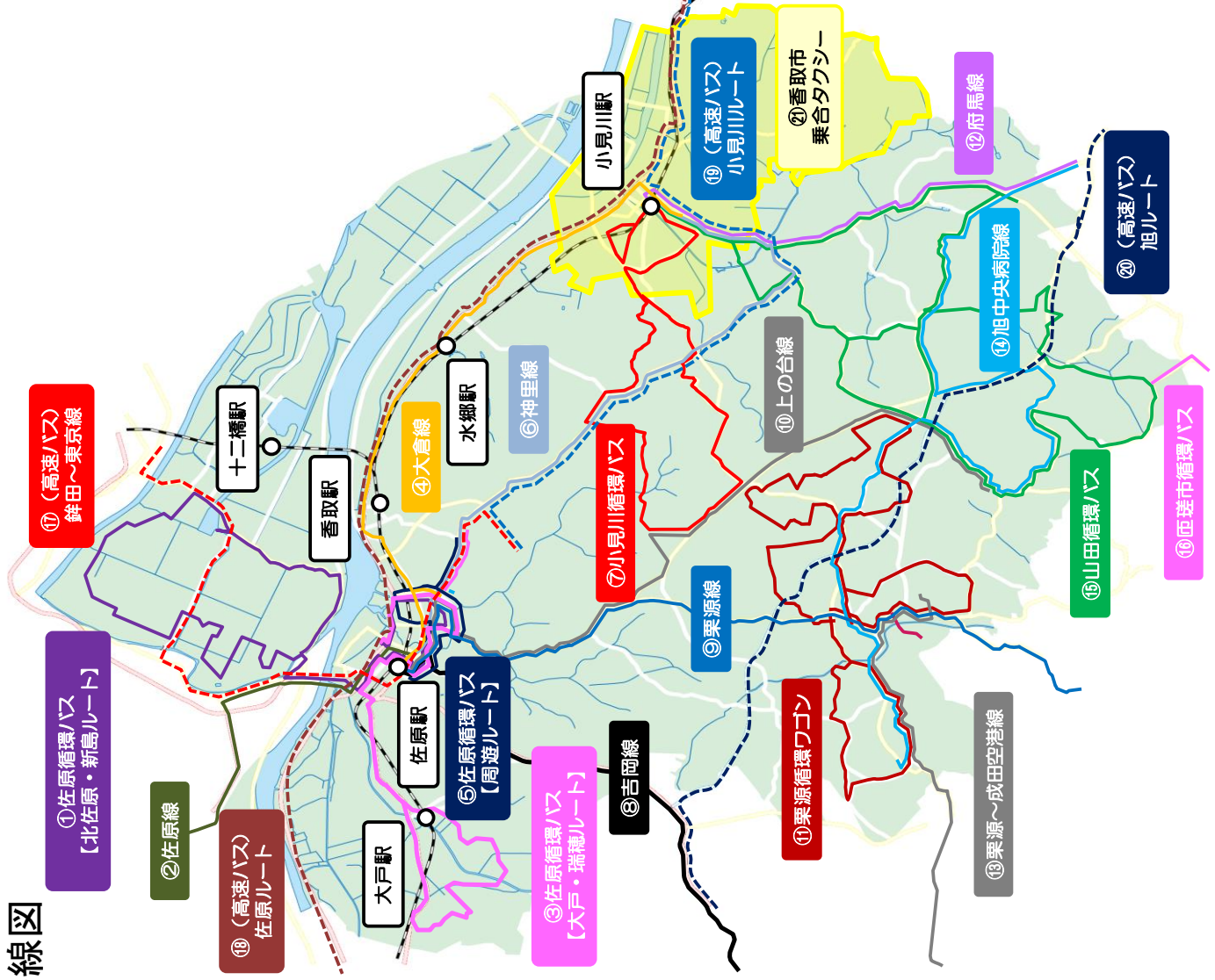
次年度以降の取組概要

- ・路線バス、循環バス、乗合タクシー再編
- ・公共交通拠点の機能強化
- ・市民意識啓発活動の実施

などを実施予定。

香取市公共交通路線図

(平成31年4月1日現在)



- ① 佐原循環バス(北佐原・新島ルート)
- ② 佐原線
- ③ 佐原循環バス(大戸・瑞穂ルート)
- ④ 大倉線
- ⑤ 佐原循環バス(周遊ルート)
- ⑥ 神里線
- ⑦ 小見川循環バス
- ⑧ 吉岡線
- ⑨ 栗源線
- ⑩ 上の台線
- ⑪ 栗源循環ワゴン
- ⑫ 府馬線
- ⑬ 栗源～成田空港線
- ⑭ 旭中央病院線
- ⑮ 山田循環バス
- ⑯ 匠瑳市循環バス
- ⑰ (高速バス)銚田～東京線
- ⑱ (高速バス)佐原ルート
- ⑲ (高速バス)小見川ルート
- ⑳ (高速バス)旭ルート