

6 調査結果

(1) 本体調査の結果から

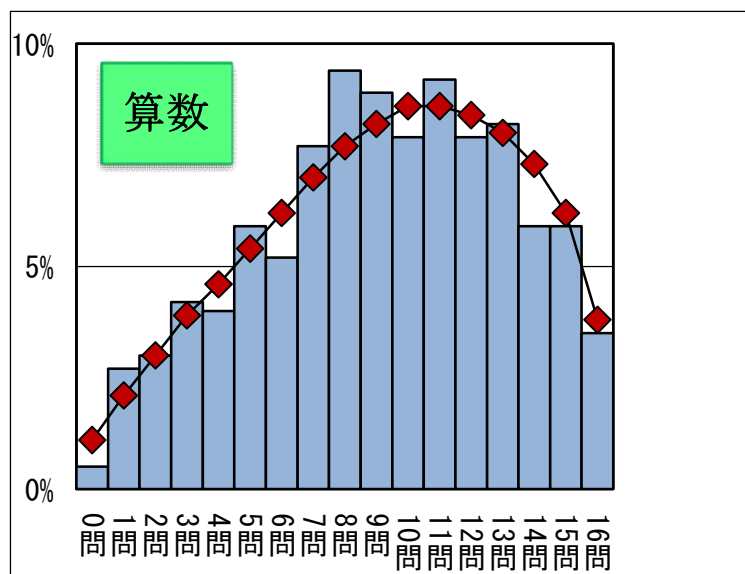
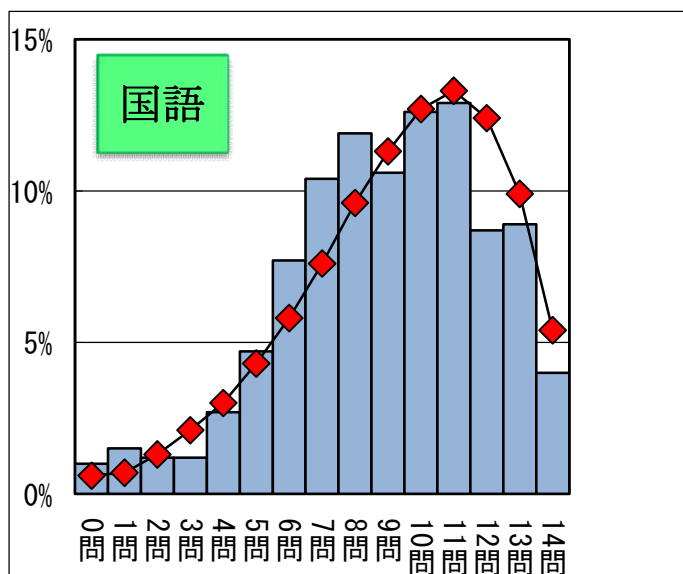
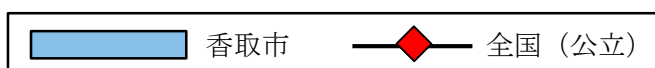
小学校の結果

(注) 調査結果は、学力の特定の一部であり、学校における教育活動の一側面です。

【平均正答率 (%)】

教科	香取市	千葉県(公立)	全国(公立)
国語	64	66	66.8
算数	57	58	58.0

【正答数分布グラフ】



平均正答率では、国語・算数ともに千葉県（公立）及び全国（公立）の結果を下回っていますが、その差はわずかでありほぼ同程度といえます。

正答数分布グラフでは、国語・算数のどちらも裾引き型の形状となっています。全国とほぼ同形状といえますが、国語、算数ともに、上位層が少ないという傾向があります。

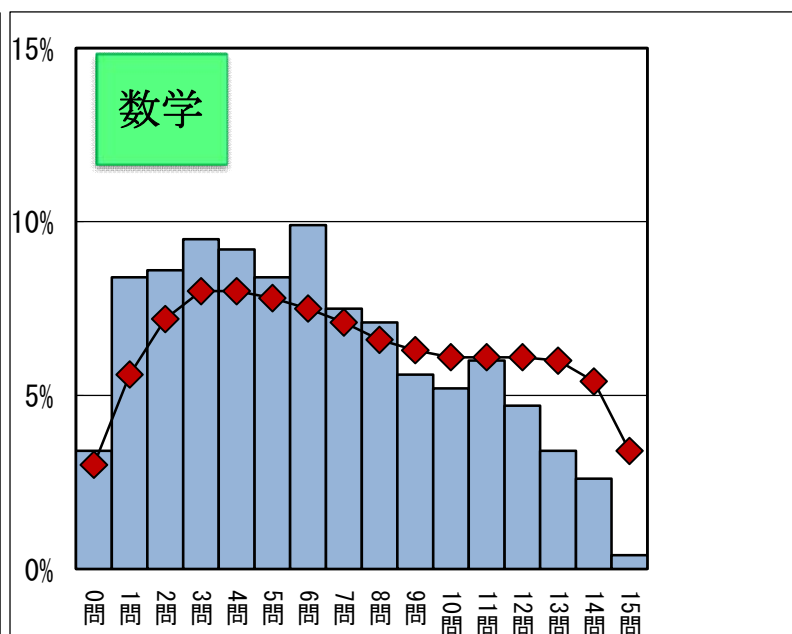
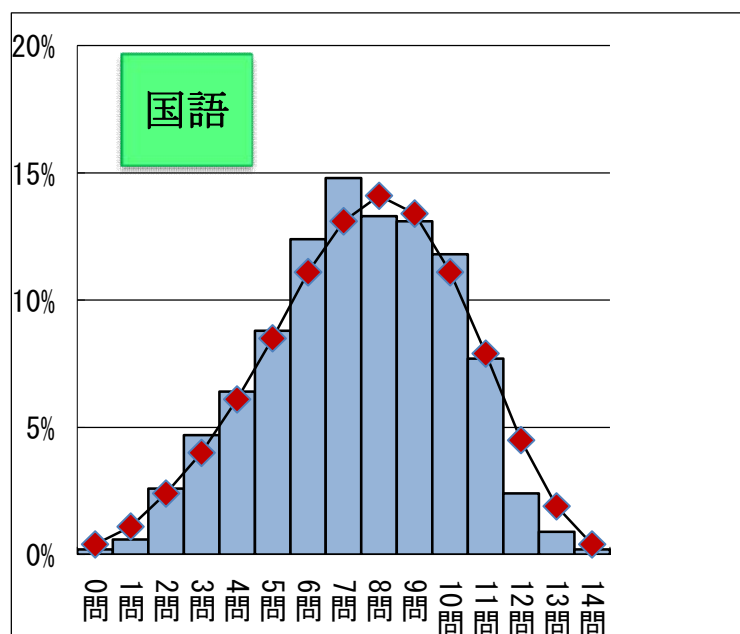
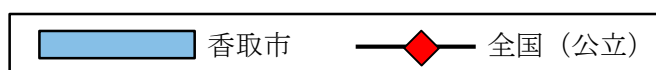
中学校の結果

(注) 調査結果は、学力の特定の一部であり、学校における教育活動の一側面です。

【平均正答率 (%)】

教科	香取市	千葉県(公立)	全国(公立)
国語	53	54	54.3
数学	41	47.0	48.3

【正答数分布グラフ】



平均正答率では、国語・数学ともに千葉県（公立）及び全国（公立）の結果を下回っています。国語はその差がわずかでありほぼ同程度と言えますが、数学は差が大きく著しく低いと言えます。

国語は、ほぼ全国と同形状になっています。数学は上位層が少なく、中位層から下位層が多い特徴があります。