

6 調査結果

(1) 本体調査の結果から

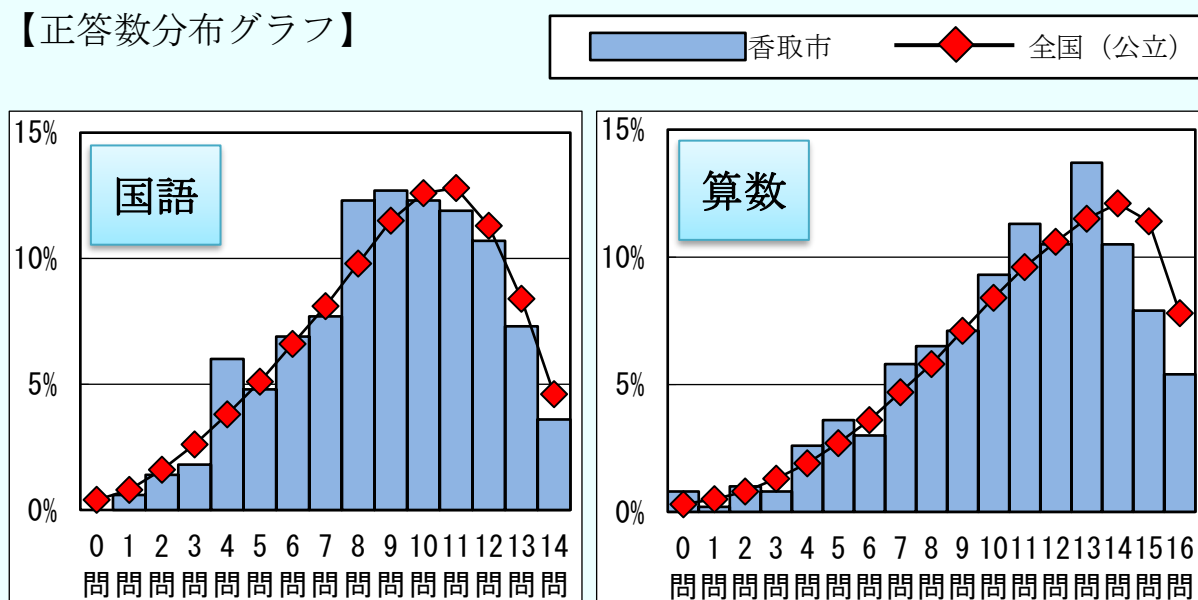
小学校の結果

(注) 調査結果は、学力の特定の一部であり、学校における教育活動の一側面です。

【平均正答率 (%)】

教科	香取市	千葉県 (公立)	全国 (公立)
国語	64	65	64.7
算数	68	70	70.2

【正答数分布グラフ】



平均正答率では、香取市は国語・算数ともに千葉県 (公立) 及び全国 (公立) の結果を下回っており、特に算数は2%以上低いことが分かります。

正答数分布グラフでは、国語では中位層 (8問～10問正答) が厚く、最頻値 (最も多く頻出した数値) が全国 (公立) よりも低いことが分かります。算数でも同じような傾向が見られ、上位層 (14問～16問正答) における全国 (公立) との差が大きく、香取市は10問～13問正答が多いことが分かります。

全体的に見て、国語・算数ともに、香取市は全国 (公立) よりも低い階級に多く分布しているといえます。

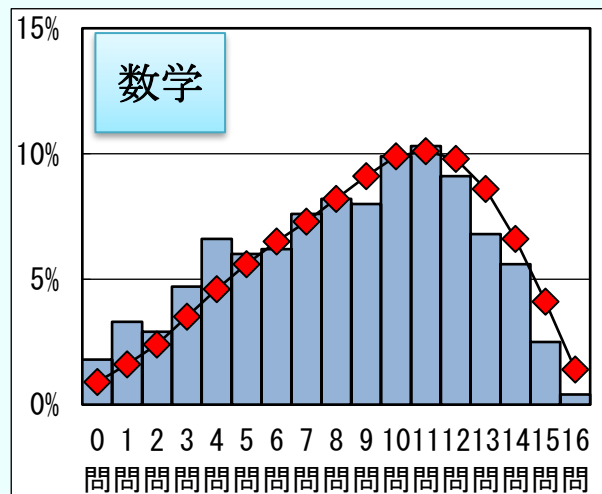
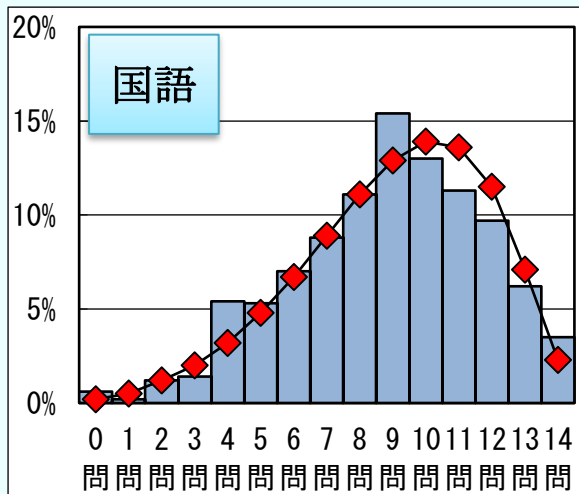
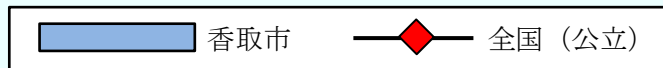
中学校の結果

(注) 調査結果は、学力の特定の一部であり、学校における教育活動の一側面です。

【平均正答率 (%)】

教科	香取市	千葉県 (公立)	全国 (公立)
国語	63	65	64.6
数学	53	56	57.2

【正答数分布グラフ】



平均正答率では、香取市は国語・数学ともに千葉県 (公立) 及び全国 (公立) の結果を下回っています。特に数学の結果は、千葉県 (公立) と比較して3%、全国 (公立) と比較すると4.2%低いことが分かります。

正答数分布グラフでは、国語では9問正答が最頻値 (最も多く頻出した数値) となり、上位層 (10~13問正答) で全国 (公立) と差が大きいことが分かります。数学でも、全国 (公立) と比べて上位層 (12問~16問正答) が薄く、下位層 (0問~5問正答) が厚いことが分かります。

全体的に見て、国語・数学ともに、香取市は全国 (公立) よりも低い階級に多く分布しているといえます。