

6 調査結果

(1) 本体調査の結果から

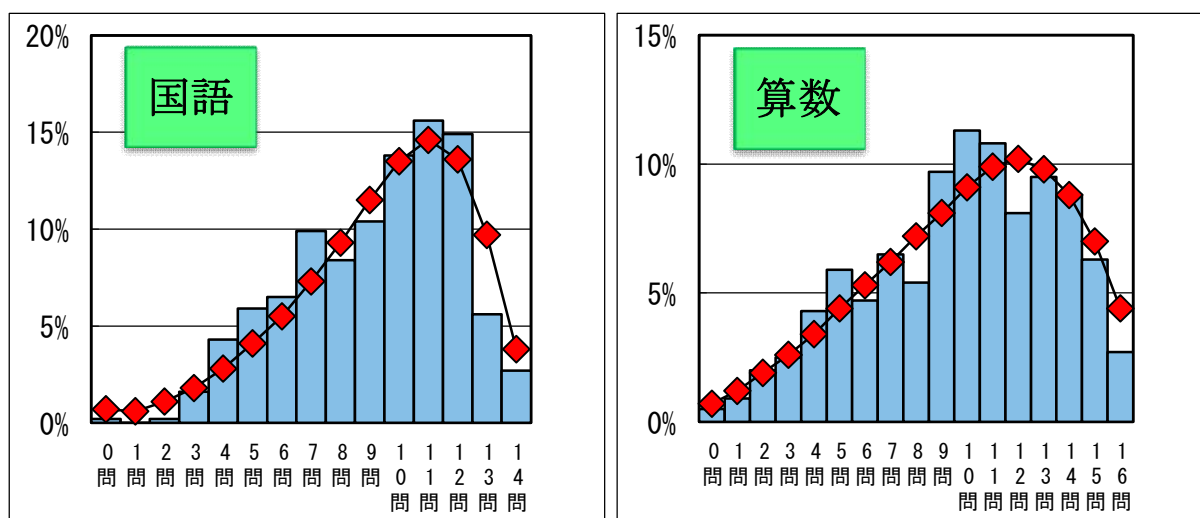
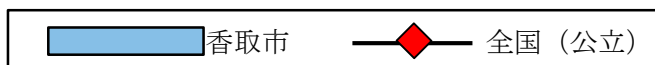
小学校の結果

(注) 調査結果は、学力の特定の一部であり、学校における教育活動の一側面です。

【平均正答率 (%)】

教科	香取市	千葉県(公立)	全国(公立)
国語	66	67	67.2
算数	61	62	62.5

【正答数分布グラフ】



平均正答率では、国語・算数ともに千葉県（公立）及び全国（公立）の結果を下回っていますが、その差はわずかでありほぼ同程度といえます。

正答数分布グラフでは、国語・算数のどちらも裾引き型の形状となっています。全国とほぼ同形状といえますが、算数は、全国よりも最頻値が低い階級にあることが分かります。

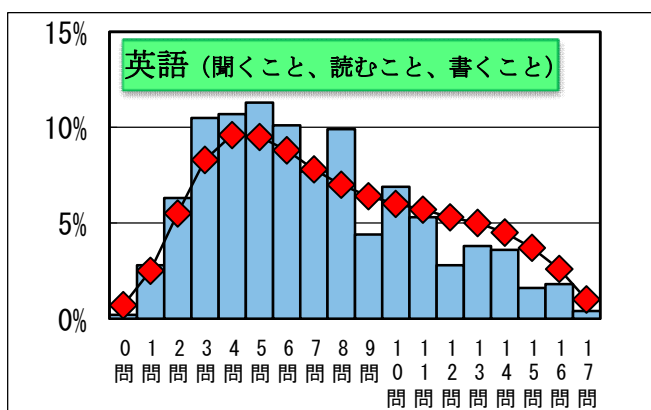
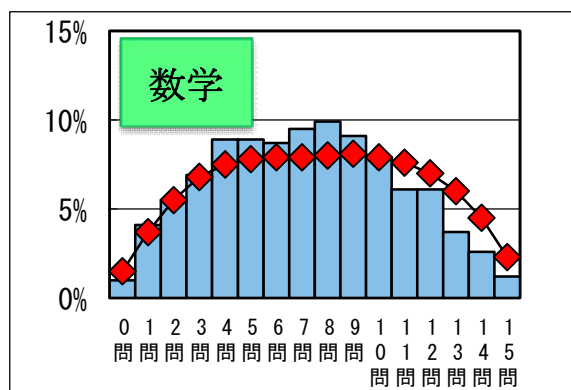
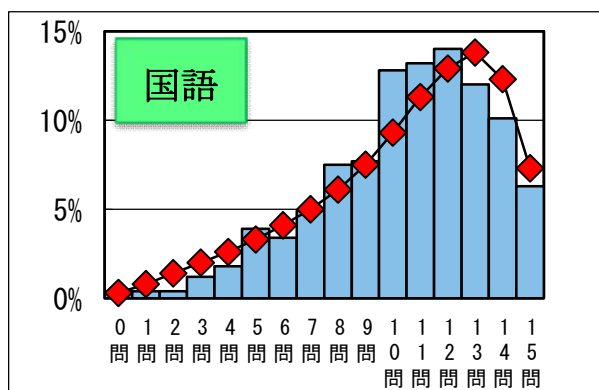
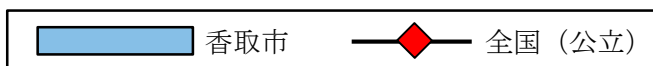
中学校の結果

(注) 調査結果は、学力の特定の一部であり、学校における教育活動の一側面です。

【平均正答率 (%)】

教科		香取市	千葉県(公立)	全国(公立)
国語		70	69	69.8
数学		48	51	51.0
英語	聞くこと 読むこと 書くこと	41	46	45.6
	話すこと	非公表	非公表	※全国(国公立) 12.4

【正答数分布グラフ】



平均正答率では、香取市は国語が全国(公立)の結果を上回りましたが、数学と英語(聞くこと、読むこと、書くこと)で全国(公立)の結果を下回っています。数学、英語のどちらも上位層が薄く、中位層から下位層が厚い特徴があります。なお、英語「話すこと」調査について、千葉県及び香取市の結果は非公表です。