



*Cheers to your 20s!*

令和7年度  
香取市二十歳の集い

つながり

これまでの縁に感謝を





# 挑

令和7年度 香取市二十歳の集い

つながり

～縁とともに未来へ挑み続ける～

(題字：亀村 律香さん)

1月11日に令和7年度「香取市二十歳の集い」が佐原文化会館で開催され、482人(第1部255人、第2部227人)が出席しました。



副委員長

笑顔溢れる  
家庭を築く



佐原中  
いちの 関 裕得さん

実行委員長

まずはダンスで  
日本一



佐原中  
まつした そうや 松下 創哉さん

第1部

実行委員に聞く  
「二十歳の挑戦！」

あなたの「夢」はなんですか？  
また、二十歳になって  
挑戦したいことは？

ひろきことんのごとし  
博如天の志を  
胸に生きる



佐原中  
かめむら おと か 亀村 律香さん

趣味部屋  
作りたい



佐原第五中  
いしげ ゆうだい 石毛 雄大さん

海外移住



佐原第五中  
しのはら ゆう 篠原 優風さん

47都道府県を  
全部観光する！



香取中  
たかぎ ゆう たろう 高木 勇太郎さん





皆の憩いの場になる  
お店を建てること



佐原中  
さいとう まりん  
齋藤 舞凜さん

たくさんの人を  
笑顔にすること



佐原中  
にながわ りほ  
蜷川 莉萌さん

一級建築士の  
資格取得



佐原中  
すずき そうた  
鈴木 颯太さん

幸せになるそして  
みんなに笑顔を届ける



新島中  
よこた みいな  
横田 美衣奈さん

香取市の  
安全を守る



新島中  
おかの あさひ  
岡野 朝陽さん

イベントの企画や  
運営、マネジメント



香取中  
かとりくるみ  
香取 来珠さん

猫を飼う



佐原中  
さかもと しゅんたろう  
坂本 峻太郎さん





## 第2部



海外旅行



小見川中  
しのつか ゆな  
篠塚 友菜さん

教壇に立つ



小見川中  
いはし だい き  
伊橋 大葵さん

香取市で  
教員になる!!

副委員長



山田中  
あしだ ひより  
芦田 陽和莉さん

幸せな  
人生を送る

実行委員長



小見川中  
ただ ゆい と  
多田 唯人さん

富士登山



小見川中  
つりかね りく  
釣兼 陸さん

新車を買う



山田中  
たけふた ちひろ  
竹蓋 知央さん

英語を使う  
仕事に就く!



山田中  
てらじま こと み  
寺嶋 琴巳さん

信頼される  
整備士になる!



小見川中  
やまもと ゆう が  
山本 悠雅さん





集いの  
写真公開中!



広報かとのり  
Instagram



友達とこれからも  
変わらず一緒にいること

居酒屋で  
お酒を飲む



栗源中  
たかすりき  
高須 力さん



栗源中  
ねもとゆい  
根本 結衣さん



## 01 4月1日から変わります かとくるの区域運行エリアを 拡大します

企画政策課 ☎(50)1206

詳細は市ホームページなどを確認ください。

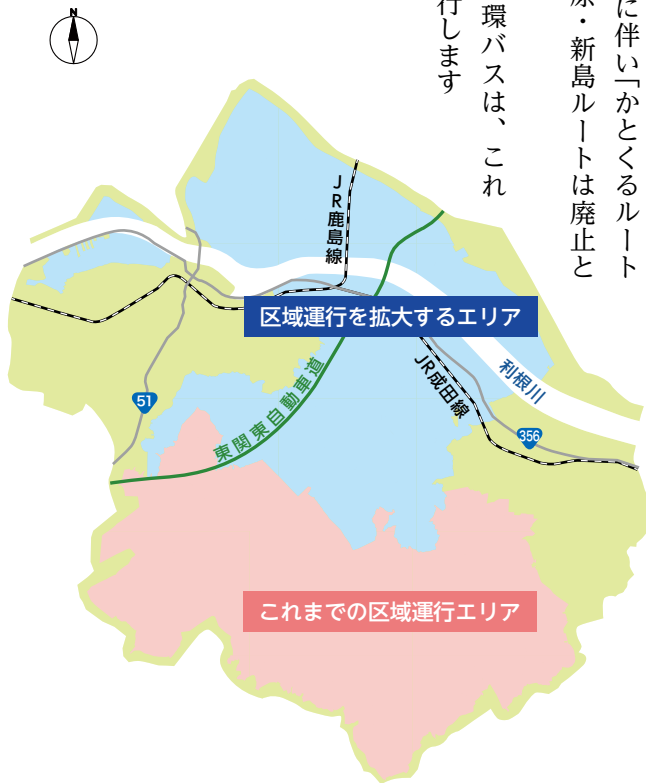
### かとくるの区域運行エリア拡大

これまで実証運行を行っていた山田地区、栗源地区に加え、新たに4月1日から利根川以北の地区、小見川北地区、小見川西地区および佐原地区の一部で実証運行を行います。なお、運行日および運行時間などに変更はありません。

また、これに伴い「かとくるルート運行」の北佐原・新島ルートは廃止となります。  
※朝1便の循環バスは、これまでどおり運行します

香取市循環バス、乗合タクシーおよびかとくるの共通回数券導入

4月1日から、三つの交通機関共通で使える回数券を導入します。  
※これまでに購入いただいた回数券は引き続き使用できますが、券面に記載された交通機関でのみの利用となります



## 02 申請書類などは3月上旬発送予定 物価高騰対応重点支援給付金

香取市物価高騰対応重点支援給付金室 ☎(79)6553

物価高騰による経済的負担の軽減を図るため、国の「物価高騰対応重点支援地方創生臨時交付金」を活用し、市内在住者全員に現金給付を実施します。現在、全ての世帯に対して申請書類などの発送準備を進めています。

詳細については決まり次第、市ホームページなどでお知らせします。  
**給付対象者** 基準日(令和8年2月1日)において、香取市の住民基本台帳に記録されている人  
**受給権者** 給付対象者の属する世帯の世帯主  
**給付額** 1人につき1万円  
**給付** ※給付は3月下旬ごろから開始予定  
**プッシュ型**

受給権者のうち、マイナンバーにも付けられた公金受取口座がある人にはお知らせの「はがき」を送付します。このはがきが送付された人は、原則として支給にあたり手続きは必要ありません。

### 支給手続きが必要な人

プッシュ型に該当しない受給権者には申請書類などが入った「封書」を送付

しますので、次のいずれかの方法で申請ください。

### 申請方法

◇郵送された申請書類などを返送  
◇市公式LINEからオンライン申請  
※申請書類などは、3月上旬をめどに世帯主宛てに発送予定  
**詐欺に注意ください**

本給付金に関して、香取市などが現金自動預払機(ATM)の操作などをお願いすることは絶対にありません。給付金を装った「個人情報」「通帳、キャッシュカード」「暗証番号」をだまし取る詐欺に注意ください。



▲詳細はコチラ



支給は2月下旬から

### 03 物価高対応子育て応援手当

子育て支援課 ☎(50)1257

物価高の影響を強く受けている子育て世帯を支援し、子どもたちの健やかな成長を応援するための手当を支給します。

#### 対象児童

- ①令和7年9月分(令和7年9月)に出生の場合、10月分の児童手当支給対象児童
- ②令和7年10月1日～令和8年3月31日生まれの児童手当支給対象児童

**支給額** 対象児童1人につき2万円  
**支給時期** 令和8年2月下旬(初回)  
 ※初回以降は申請を受け付け後、順次支給します  
**支給方法** 現在、香取市から児童手当を受給している人は原則申請不要でプッシュ型で支給します。申請不要の人には2月上旬にお知らせの「はがき」を発送しています

#### 申請が必要な人

対象児童②の児童手当受給者で対象児童分のお知らせの「はがき」が届かない人。

#### 必要書類

#### 申請書

◇振込先金融機関口座確認書類(通帳などの写し)

**申請期限** 4月30日(木)

**申請先** 子育て支援課

#### 公務員

申請が必要です。所属庁にて手続きし、住所地の市町村へ申請ください。

### 04 看護師などを目指す人へ修学資金を貸与

未来の人材を支援します

健康づくり課 ☎(79)8870

#### 対象 次の全てに該当する人

- ◇文部科学大臣が指定した学校または都道府県知事が指定した養成所に在学している人
- ◇将来香取市内において看護師など(看護師、准看護師、保健師または助産師)の資格を要する業務に修学資金の貸付期間以上従事し、かつ、居住する意志がある人

#### 貸付額

◇入学一時金：20万円以内

◇修学金：月額6万円以内

**貸付人数** 3人程度

**貸付期間** 貸し付け申請のあった月から学校または養成所を卒業する月まで

**申請期間** 4月6日(月)～17日(金)

※申請状況により、申請期間終了前に受け付けを終了する場合があります

**貸付決定** 選考の上、貸付の可否を決定します

#### 修学資金の償還免除

学校または養成所を卒業後、貸付期間に相当する期間、香取市内において看護師などとして継続して業務に従事し、かつ、居住した場合は修学資金の償還を全額免除します。詳細は市ホームページを確認ください。



▲詳細はコチラ

委任状をお忘れなく

### 家族でも

### 05 代理申請には

### 委任状が必要!

国税務課 ☎(50)1242

各種税証明書の代理人(家族・親族など)による申請には、委任状が必要です(平日窓口のみ可)。委任状の書式は自由ですが、必ず次のことを記入ください。

◇本人と代理人の住所・氏名(本人の自署。自署が困難な場合は記名押印)

#### ◇日付

#### ◇委任内容

委任者が法人の場合は、代表者印を押印した委任状(任意様式)を持参ください。委任状の様式は市ホームページからもダウンロードできます。





## 06 各種証明書の 休日交付

住民票の写しや  
所得証明書など

図 住民票の写し・印鑑証明など

市民課 ☎(50)12110

所得証明書・納税証明書など

税務課 ☎(50)12442

住民票の写し、印鑑証明、所得証明書、納税証明書などの各種証明書は、事前の予約により休日でも受け取れます(原則、本人のみ)。

※印鑑証明は、香取市の登録証を持つ人のみ交付可能です。旧市町の登録証は事前に引き換えを行ってください

### 予約方法

◇電子申請：市ホームページ

◇で確認ください

◇電話：開庁日に交付場所へ申し込みください



交付場所 市役所、小見川支所

交付日時 土・日曜日、祝日の9時～

17時の希望の時間

### 郵送による申請

郵便でも、証明書の交付申請ができます。詳細は問い合わせください。

### 個人情報を守るために

運転免許証やマイナンバーカードなどで本人確認を行っています。

## 07 「よりどりかとり」は4月公開予定！

香取市の新しいシティプロモーション特設サイト

「よりどりかとり」は、香取市内のイベント情報やおすすめの情報、求人募集の情報を誰でも気軽に、無料で投稿・掲載できる新しいサイトです。

現在、4月のサイト公開に向けて、皆さんからの情報投稿を事前受け付け

しています。投稿された情報は、4月のオープン時に一斉に見ることができ

ますので、ぜひ投稿ください。詳細は市ホームページを確認ください。

市ホームページを確認ください。

### 発信できる内容

次のような情報を自由度高く発信することができ

◇フリーマーケット開催のお知らせ

◇おすすめのお店

◇クラブチームのメンバー募集

◇従業員募集

投稿受付期限 3月23日(月)

サイトロゴ完成

香取市の彩り豊かなイメージを表す

図 秘書広報課 ☎(50)1204



▲詳細はコチラ

ため、カラフルで目立つデザインを採用しました！ 官民協働事業として、地域の皆さんとの「新しい情報発信のカタチ」の実現をイメージしています。



## 08 おめでとう ございます

統計功労者表彰

図 企画政策課 ☎(50)1206

多年にわたり、各種統計調査などへ貢献された功績により、5人が表彰されました。

香取市表彰式は令和7年11月21日に、統計功労者表彰式は1月22日に行われました。

※順不同

### 香取市表彰

◆香取市感謝状◆



久保木 源造さん  
(津宮)

### 統計功労者表彰

◆千葉県統計協会会長表彰  
(調査員)



竹内 一民さん  
(三ノ分目)

◆農林水産大臣表彰  
(調査員)



香取 勝雄さん  
(津宮)



藤ヶ崎 元孝さん  
(大戸)

伊藤 京子さん(佐原イ)



市教育委員会表彰式

## 09 輝かしい功績をたたえ

園 教育総務課 ☎(50)12220

文化、スポーツなどの分野で顕著な功績を収めた個人・団体を表彰する教育委員会表彰式を1月22日に市役所で行いました。

※敬称略・順不同

### 市長特別表彰

- ◇絵画…久保木千尋(佐原中)
- ◇川柳…櫻井豪(佐原小)
- ◇カヌー…黒津蓮・黒津珠右(山田小)、吉野陽莉・高野萌愛(小見川中)、黒津泰斗(小見川高)

### 教育委員会表彰

- ◇絵画…久保木千晶(佐原小)、香取まとい(香取小)、羽毛田莉輝(小見川西小)、宇井恵彦朗(佐原中)
- ◇ポスター…菅澤優心(小見川中)
- ◇短歌…錦織かなみ(佐原高)
- ◇柔道…平山善智(佐原小)
- ◇バレーボール…佐原クラブ女子
- ◇カヌー…黒津蓮(山田小)、黒津泰斗・岡野竜也(小見川高)
- ◇ローイング…宮内志央理・小林永昇・久保木優生・柳町正宗(小見川高)
- ◇陸上…鈴木ふたば(小見川中)、小見川中学校陸上部駅伝女子、齊藤華子(佐原高)

- ◇弓道…佐原高等学校弓道部男子
- ◇功労…鎌倉徹也
- ◇感謝状…香取正康



スポーツ少年団団員募集

## 10 スポーツしようぜ!

園 生涯学習課 ☎(50)12221

スポーツ少年団は、青少年健全育成の一環として、スポーツを楽しみながら団員相互の調和と親睦を図ることを目的としています。

### スポーツ少年団に入ると

- ◇年間を通じて定期的・継続的にスポーツが楽しめる
- ◇全国組織なので、県内や全国の仲間と交流ができる
- ◇異なる年齢による集団行動のため、子ども同士がお互いに学び合う
- ◇研修を受けた優れた指導者の指導を受けられる

### スポーツ少年団に入るには

二次元コードリンク先に各団の活動場所、練習日、問い合わせ先が記載されていますので、直接問い合わせください。指導者の募集も行っています。

### 香取市スポーツ少年団登録数

香取市スポーツ少年団に登録している団体は、19団あります。(令和8年2月1日現在)

- ◇野球部…7団
- ◇サッカー部…3団
- ◇柔道部…1団
- ◇剣道部…1団

- ◇空手部…1団
- ◇バドミントン部…1団
- ◇バレーボール部…1団
- ◇ミニバス部…4団

### 新規登録団募集

- ◇登録条件 3歳以上の子ども10人以上、18歳以上の指導者(JSPPO公認資格保有者)2人以上
- ◇申請期間 4月1日(水)～17日(金)
- ◇登録料
- ◇団員…500円
- ◇指導者など…1200円



▲詳細はコチラ



# お知らせ



## 暮らし

### 市長選・市議補選の立候補予定者説明会を開催

4月26日(日)は香取市長選挙・香取市議会議員補欠選挙の投票日です。

立候補予定者説明会では、立候補の手続き、選挙運動の公費負担に関すること、選挙公報に関すること、選挙運動に関する収支の届出などについて説明します。



対象 立候補予定者およびその関係者(1候補者につき3人以内)

日時 3月24日(火) 14時～

場所 市役所

選挙管理委員会

☎(50)1227

### バイク・軽自動車の手続きはお早めに

軽自動車税(種別割)は、毎年4月1日現在の所有者(納税義務者)に課税されます。バイクや軽自動車を譲った・廃棄した場合は、早めの手続きをお願いします。

車両を市外に異動した場合は、定置場変更手続きが必要です。なお、千葉ナンバーの車両を県外に名義・定置場変更した場合は、税止めの手続き(軽自動車申告書・車検証の写しなどを市役所へ提出)が必要です。

### 車種別の手続き先

◇原動機付自転車(125cc以下)、小型特殊自動車(トラクター、フォークリフトなど)：税務課、各支所  
◇軽二輪(125cc超～250cc以下)、二輪小型自動車(250cc超)：千葉運輸支局  
◇四輪軽自動車：軽自動車検査協会千葉事務所  
☎050(5540)2022  
☎050(3816)3114  
図 税務課 ☎(50)1242

### 人口と世帯

2月1日現在(先月比)

計…68,557人(－127)

男…34,219人(－46)

女…34,338人(－81)

31,744世帯 (－34)

### 市税などの納付に口座振替

市税などの納付には、納期限日に自動引き落としになる口座振替が便利で確実です。

### 納税相談実施日

3月29日(日)

8時30分～正午

### マイナンバー休日窓口

3月1日(日) 9時～正午

### 所得税・住民税の申告はお早めに

申告が必要な人は必ず期限までに申告しましょう。

### 申告書の提出期限

◇令和7年分の所得税・復興特別所得税、贈与税、住民税(市県民税)：3月16日(月)

◇個人事業者の消費税・地方消費税：3月31日(火)

※提出期限が、それぞれの納期限(住民税は除く)

振替納税利用者の振替納付日

◇所得税・復興特別所得税の

### 公的年金を受給している人も控除内容の確認を

確定申告分：4月23日(木)  
◇個人事業者の消費税・地方消費税の確定申告分：4月30日(木)

公的年金等の収入金額の合計が400万円以下で、公的年金等に係る雑所得以外の所得が20万円以下の所得税・復興特別所得税の確定申告が必要ない人も年金の源泉徴収票に記載されている所得控除以外に控除するもの(生命保険料や地震保険料、扶養や寡婦など)があるときは、住民税申告をすると、令和8年度の住民税額が下がる場合があります。

収入がなかった人や、遺族年金などを受給している人も申告すると、国民健康保険料などの軽減措置を受けられる

## 香取市で 土地・建物 買取強化中 創業52年 売却物件募集中!

- 建物が古くてボロボロ ●荷物の整理が大変
- ローンが残ってる ●相続したけどどうしよう…

査定無料・秘密厳守・不動産買取

お気軽にお問い合わせください!

千葉県知事(14)第4030号 (公社)全国宅地建物取引業協会会員 (一社)千葉県宅地建物取引業協会会員  
井上商事有限会社 香取市北1-13-2 豊島ビル1階 ☎0478-79-9431

CEREMONY KIUCHI セレモニーきうち

どなたでもご参加可能です

きうちまつり

予約不要 入場無料 3/14(土) 10:00～14:00

会場▶佐原北口ホール本館・別館(香取市北2-6-7)

エンジェルひばりによる ものまね&トークショー

公演時間 ●10:30～11:15 ●12:00～12:45

キッチンカー出店

豪華景品が当たる!? 大抽選会

花のクレヨン・返礼品販売

食べにきてね



# 市長日誌

1月11日～2月10日の  
主な動向

その他の動向はコチラ!



月日	件名
1月11日	香取市二十歳の集い
1月13日	佐原税務署管内税務懇話会新年賀詞交歓会 部課長会議(2月10日)
1月14日	香取健康福祉センター運営協議会
1月16日	香取郡市土地改良協会役員会・意見交換会
1月20日	庁議(2月3日)
1月21日	市内中学校SDGsワークショップ(29日)
1月22日	教育委員会表彰式 佐原三師会新年会
1月23日	千葉県市長会第4回定例会
1月24日	第5回スローシティワークショップ
1月25日	香取郡市スポーツ少年団地域交流大会 香取市親善柔道大会
2月 2日	青少年問題協議会 一部事務組合連絡会議 香取神宮節分祭
2月 5日	香取市スポーツ協会新年会・祝賀会
2月 6日	利根川下流部自然再生シンポジウム 利根川下流域首長会議
2月 7日	佐原商工会議所女性会新年のつどい 「すくすく子育て支援イベント」



▲香取市二十歳の集い

ことがあります。

**関 佐原税務署** ☎(54)1331  
税務課 ☎(50)1242

**法人設立などの申告**

事務所や事業所、施設を開  
設した場合は、20日以内に申  
告が必要です。解散・廃止・  
休業・移転した場合や、代表  
者・事業年度・資本金の額な  
どを変更した場合も申告くだ  
さい。

申告書は税務課に設置して  
いる他、市ホームページから  
もダウンロードできます。

**対象** 市内に事務所や事業所  
がある法人、寮や保養所など

の施設がある法人  
※公共・公益法人など、法人  
でない社団・団体でも課税対  
象となる場合があります  
**添付書類** 登記事項証明書の  
写し、定款の写し

**国税務課** ☎(50)1242

**土地家屋縦覧帳簿の  
縦覧期間**

土地・家屋の固定資産税納  
税者は、土地・家屋の令和8  
年度価格などを確認できます。  
**期間** 4月1日(水)～30日(木)  
(平日のみ)

**場所** 税務課、各支所  
**縦覧できる人** 納税者本人、

代理人  
**縦覧内容**

◇土地：所在・地番・地目・  
地積・価格  
◇家屋：所在・家屋番号・種  
類・構造・床面積・価格  
**持物** 本人確認できる書類  
(官公署で発行した写真付き  
身分証明書など)、委任状(代  
理人の場合)、納税通知書  
**手数料** 無料

**国税務課** ☎(50)1223

**駐在所が統合されます**

千葉県警察では、限られた  
人員を最大限に活用し、夜間  
の警戒態勢を強化するため、

県内の交番・駐在所の再編整  
備を実施します。

4月1日(水)から、大倉駐在  
所は香取駐在所、津宮駐在所  
は佐原駅前交番および香取駐  
在所、森山駐在所は小見川幹  
部交番に統合されます。

詳細は千葉県警  
察ホームページを  
確認ください。

**関 香取警察署** ☎(54)0110

長期低温熟成焼き芋 **ねた芋** (株)芝山農園 **令和元年度認定商品**

すく  
ぐれ  
もの  
ちば  
香  
取  
の

自社栽培のべにはるかを3カ月以  
上低温貯蔵し、甘みを熟成。“ねた”  
芋の由来となるこの貯蔵方法で、甘  
味をいっばいに引き出し、オリジナ  
ルの焼成器で焼き上げます。一口食  
べれば、その濃厚な甘みのとりこに  
なること間違いなし。

関 農政課 ☎(79)6161

詳細はコチラ▶



MUSBELL

**うちの子も結婚できました!**

**独身のお子様の結婚相談** お気軽に  
ご連絡ください

マル適マークCMS取得 ムスベル株式会社 千葉店 千葉市中央区中央1-10-7 日進中央ビル3階  
結婚相談所ムスベル 柏店 柏市中央1-1-1 ちばぎん柏ビル3階

通話料 無料 **0120-138-026** 営業時間:10時～19時 定休日:第2・第4水曜日

無料婚礼メニュー試食付・ブライダルフェア開催中

**第1位** 結婚満足度調査

結婚式をするなら **佐原商家町ホテルNIPPONIA** TEL 0120-210-289

〒287-0802 千葉県佐原市佐原イ1708-2 佐原 結婚式



## 国民健康保険の届け出は、 14日以内に

転入や職場の健康保険を抜けた場合、国保への加入届けが必要です。届け出が遅れると保険税をまとめて納めることになります。また、就職などで国保の資格がなくなった後、国保を使用して受診すると、後日、医療費を返還することになります。脱退時も忘れずに届け出てください。各種届け出には、マイナンバーの記入が必要です。



### 各種届け出方法

#### 国保に入るとき

届け出をする人の写真付き本人確認書類を提示の上、次のとおり手続きください。

◇転入・子どもが生まれた…

届け出時に申し出

◇職場の健康保険を抜けた…

健康保険資格喪失証明書などの資格喪失年月日の分かる書類を提出

#### 国保をやめるとき

届け出をする人の写真付き本人確認書類を提示し、市の資格確認書(交付されている

場合のみ)を提出の上、次のとおり手続きください。

◇転出・死亡…届け出時に申し出

◇職場の健康保険に加入…職場の資格確認書または資格情報のお知らせを提示

#### その他

◇就学のため転出…在学証明書(入学許可証)を提出

◇世帯主・住所などを変更…届け出時に申し出。世帯全員分の市の資格確認書を提出(交付されている場合のみ)

◇資格確認書・資格情報のお知らせをなくした…写真付き本人確認書類を提示

◇市民課 ☎(50)1228

交通遺児手当を支給

### 交通遺児手当を支給

市では交通遺児を支援します。新たに支援を希望する人は、申請が必要です。詳細は問い合わせください。



対象 市内在住で、交通事故により父母の一方または両親と死別した(重度の障害含む)義務教育就学中の児童・生徒と同居し、養育する人

### 支給額

◇小学生…月額3000円

◇中学生…月額4000円

支給開始時期 認定された月必要書類 交通事故証明書、遺児の属する世帯全員の住民票、遺児記載の戸籍謄本、死亡診断書(死体検案書)

環境安全課 ☎(50)1248

### 小見川駅南定期駐車場の貸し出し

対象 長さ

5・3m、

幅2m以内

の普通乗用

車、小型自

動車、軽自

動車

※二輪自動

車を除く

駐車料金(月額) 3000円

※市内在住・在勤以外の人は

4000円

利用時間 原則6時～21時

申請に必要なもの 申請書、

車検証、免許証などの身分証

明書(市内在勤者は社員証な

ど)の写し

園都市整備課 ☎(50)1214



### 小見川駅前ひまわり駐車場は短時間の利用を

小見川駅前ひまわり駐車場は、ロータリーや駅周辺道路の混雑解消のため、駅への送迎や付近の商店街での買い物など短時間利用する人のための駐車場です。

通勤・通学や外出など長時間利用する人は、近隣の駐車場を利用ください。

#### 園都市整備課

☎(50)1214

### 高齢者福祉タクシー券

申請は4月1日(水)からです。

なお、障害者タクシー券と重複受給はできません。

対象 65歳以上で、本人を含む世帯全員が交通手段を持たない人

交通手段を持たない人の例

◇自動車(自動二輪車を除く)

の運転免許証を有しない人

◇長期入院(入所)者で、入院

(入所)を継続する予定の人(直

近3カ月分の領収書を添付)

◇医師から運転を止められて

いる人(医師の証明書を添付)

### 不用品処分致します

鉄くず買取致します。木くず・ガラス陶磁器くず  
ビニール類・プラスチック類 処分します  
お困り事はなんでもお問い合わせください。

0478-80-7015

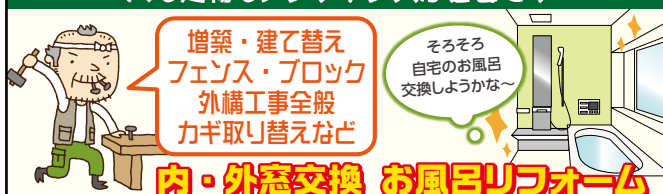
香取産資源有限会社

香取市木内 1182

一般の方  
業者の方  
大歓迎

環境先進はリサイクルから  
私たちはリサイクルを通じて社会に貢献します

どこに頼んでもいいが わからない工事…お電話下さい!  
人も建物もメンテナンスが必要です



増築・建て替え  
フェンス・ブロック  
外構工事全般  
カギ取り替えなど

そろそろ  
自宅のお風呂  
交換しようかな～

内・外窓交換 お風呂リフォーム

ヤマケン

リフォーム・増改築(株)山本住建

香取市佐原 TEL.0478-52-4545

広告



# ぼうさいのすゝめ

図 総務課 ☎(50)1201

## マイ・タイムラインを作ってみよう！

風水害の発生リスクが高まっているときに自分や家族が「いつ」「何をするのか」を時系列にまとめた自分自身の避難行動計画が「マイ・タイムライン」です。

毎年のように大規模な風水害が発生する中「自分の命も、家族の命も自ら守る」ため、家族で自分の役割分担を考え、いざというときに落ち着いて行動ができるように備えましょう。マイ・タイムラインは、まちづくり出前講座のメニューになっていますので活用ください。また「部屋に飾れる市オリジナルのマイ・タイムライン」を市ホームページに掲載しています。ダウンロードして利用ください。

※洪水などはマイ・タイムラインで想定したとおりに進行するとは限りません



## 高齢者等移送支援サービス助成事業

公共交通機関の利用が困難な在宅の高齢者および重度身体障害者の移送支援サービス

☎(50)1208

**持物** 運転経歴証明書など有効な運転免許証がないことが分かる書類、身分証明書  
※運転免許証を取得したことがない場合は身分証のみ  
**図** 高齢者福祉課

利用料の一部を助成します。

利用には事前の申請が必要です。なお、高齢者福祉タクシー券と重複受給はできません。

**対象** 車いすまたはストレッチャーを利用しなければ外出が困難な、次のいずれかに該当する人

◇65歳以上の要介護認定者

◇下肢障害1～3級の身体障害者

**助成額** 運賃の2分の1(片道利用は4000円、往復利用は8000円が限度)

## 障害者福祉タクシー券

申請は4月1日(水)からです。

**対象** 次のいずれかに該当する人

◇身体障害者手帳3級以上

◇療育手帳A判定以上

◇精神障害者保健福祉手帳1級

**内容** 申請月から当年度の3月までの月数×4枚(1枚500円)

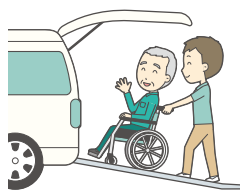
**持物** 障害者手帳、腎臓機能障害で透析を受けている人は特定疾病療養受療証など

**図** 社会福祉課

☎(50)1252

**図** 高齢者福祉課

☎(50)1208



## 「妙岐ノ鼻」ヨシ焼き

霞ヶ浦南東部において、湿地環境の保全を目的としたヨシ焼きを実施します。当日の風向きなどにより、灰や煙が広範囲にわたり飛散することがありますのでご注意ください。

**日時** 3月8日(日) 9時～13時30分

※天候により延期の場合あり  
**場所** 妙岐ノ鼻(稲敷市浮島)  
**図** 水資源機構利根川下流総合管理所

☎0299(79)3311



## 神栖・鹿島セントラル法律事務所

お気軽にご相談ください

☎0299-91-1171

鹿島セントラルビル新館5階

〒314-0144 茨城県神栖市大野原4丁目7番11号

弁護士 瀧 智英  
弁護士 谷本 雅晃  
(茨城県弁護士会所属)

金・プラチナ・ダイヤモンド・ブランドバッグ・時計etc...

不用品を即現金に

親切丁寧に対応!!  
ご満足頂ける査定額で現金買取いたします

壊れていても査定だけでも大歓迎!!

総合リサイクルショップ 水曜定休  
買取金太郎  
☎0478-79-5912  
香取市北3-8-5 10時～18時  
香取市 買取金太郎 検索



## 募集・求人

## 公立保育所用務員

対象 普通自動車免許を所持している心身共に健康な人

勤務期間 4月1日～令和9年3月31日

勤務日 要相談(週3～5日)

勤務時間 要相談

勤務地 市内公立保育所5園  
業務内容 園内の環境整備、巡回点検など

募集人数 1人

賃金 時給1321円、年2回賞与

その他 社会保険加入あり

応募 3月2日(月)～10日(火)に履歴書・運転免許証の写しを郵送または持参で子育て支援課

☎(79)6158

## 消防団員

消防団は、地域住民の有志で構成され、火災や災害から地域を守るための組織です。

入団資格 18歳以上の市内または近隣市町に在住・在学・在勤する人



## 活動内容

◇火災時の消火、警戒活動

◇台風・地震など災害時の避難誘導、広報活動

◇消防訓練、資器材の点検整備の実施

待遇

◇年額報酬・出勤報酬の支給

◇公務災害補償制度

◇退職報償金支給(勤続5年から)

消防本部 ☎(52)1193



## 自衛官(予備自衛官補)

予備自衛官補とは、社会人や学生などの一般市民が予備自衛官になるため、自衛官の基礎訓練を受けることです。

対象

日本国籍を有し、次のいずれかに該当する人(年齢は令和8年7月15日現在)

◇一般:18歳以上52歳未満

◇技能:18歳以上で国家資格などを有する(資格により53～55歳未満)

申込期限 3月30日(月)

試験日 4月1日(水)～19日(日)の指定する1日

消防総務課 ☎(50)1201

自衛隊千葉地方協力本部成田地域事務所

☎0476(22)6275

## 千葉県警察官

受験資格

◇警察官A:平成3年4月2日以降生まれの大学卒業者、または令和9年3月末日までに卒業見込みの人

◇警察官B:平成3年4月2日～平成20年4月1日に生まれた人

一次試験

試験日

◇教養試験方式:5月10日(日)

◇基礎能力検査方式:4月27日(月)～5月10日(日)のうち受験者が選択する日

申込期間 3月6日(金)～26日(木)

消防取警察署 ☎(54)0110

千葉県警察本部 ☎0120(764)032



## 「統計の日」標語

「統計の日(10月18日)」の周知広報の一環として、標語を募集します。入賞者には表彰状、副賞が授与されます。

応募部門 小学生の部、中学生の部、高校生の部、一般の部、統計調査員の部、公務員の部

募集期限 4月30日(木)

応募メールまたは応募フォームで総務省統計企画管理官室

☎tokukenohi@soumu.go.jp

企画政策課



## 講座・教室

## やさしいボート教室

初めての人も、指導者付きなので安心して乗れます。1人でもチームでも申し込みできます。



対象 小学5年生以上

日時 3月21日(土) 9時30分、9時～受付

日本のものづくりをエネルギーで支える会社



鹿島北共同発電(株)

茨城県神栖市東和田16

TEL: 0299-96-2111



<https://kitakyo.co.jp/>





# イベント スケジュール

## コンパス

### 教室講座発表会

日時 3月7日(土)・8日(日) 9時～17時(8日は15時まで)

参加団体 オカリナ教室、日本の歌教室、Enjoyイングリッシュ教室、折形礼法教室、ミニチュア粘土教室、ハンドメイド教室、折り紙教室、切り絵教室、市民カレッジ講座、香取地域学講座

園 生涯学習課 ☎(50)1224

## いぶき館

### 小見川絵画クラブ作品展

日時 3月11日(水)～15日(日) 9時～17時(最終日は15時まで)

園 小見川絵画クラブ 白鳥

☎090(4753)6975

生涯学習2班 ☎(82)1133

### 小見川文化協会写真部写真展

日時 3月24日(火)～29日(日) 9時～17時(初日は13時から、最終日は16時まで)

園 小見川文化協会写真部 黒田

☎(83)1520

生涯学習2班 ☎(82)1133

## 水郷佐原あやめパーク イベント情報

## 催し

### 3月香取市民デー

日時 3月8日(日) 9時～15時30分

### 内容

◇ドッグラン無料

◇園内舟めぐり特別料金…中学生以上200円、3歳以上

場所 くろべ運動公園艇庫前

参加費 無料

園 3月14日(土)までにスポーツ協会 ☎(55)0003

100円

無農薬こうじ調味料づくり体験

日時 3月15日(日) 10時～

内容 自家製こうじを使った

2種類のこうじ調味料作り

参加費 2000円(材料・容器代込み)

申込 3月8日(日)までに水郷

佐原あやめパーク

わんわんレース開催

参加申し込みなど、詳細は

問い合わせください。

日時 3月21日(土) 10時～正午

内容 園内ドッグランにて20

m競走

園 水郷佐原あやめパーク

☎(56)0411

## 佐原・ひな祭ウォーク

日時 3月8日(日) 9時30分

集合

集合場所 佐原文化会館前

参加費 500円(東総歩こう

会会員は無料)

コース 佐原文化会館～道の

駅水の郷さわら～小野川～伊

能忠敬記念館～佐原駅(5km)

※10kmコースは5kmコース

に、水郷佐原山車会館～観福

寺～東薫酒造～佐原駅が加わ

ります

園 東総歩こう会 齊藤

☎080(5384)6557

スポーツ協会 ☎(55)0003

## 図書館だより

園 佐原中央図書館 ☎(55)1343  
小見川図書館 ☎(80)0511

山田公民館図書室 ☎(78)4431  
さつき館図書室 ☎(75)1100



### 香港式私をいたわる12ヶ月の漢方養生

ロンモメガネ／著

心と体を整える今日から始めるセルフ漢方養生。季節の変化に負けない、目からうろこの知識が満載！

(幻冬舎)

### はるがきた！ いいもののいくつ？

おおたぐろ まり／さく

公園で春を探してみよう！ひとつ、ふたつ…春は、いくつ見つけれられるかな？春の絵をさがす絵本。(福音館書店)



3月

### 仕事を頑張る人の温泉術

永井 千晴／著

国内外の温泉500湯以上に浸かった温泉オタクの著者が「とにかくここに行けば間違いなし」の温泉を紹介。(朝日新聞出版)



佐…佐原 小…小見川

※本は市内の図書館・図書室どこでも貸出・返却できます

佐えほんのじかん(ひよこタイム)  
1日(日) 10時30分～  
おおよそ0～2歳から大人まで

小えほんのじかん  
8日(日) 10時30分～  
幼児から大人まで

佐わくわくおはなし会  
14日(土) 13時30分～  
乳幼児から大人まで

佐えほんのじかん(えいご)  
15日(日) 10時30分～

佐えほんのじかん(こっこタイム)  
22日(日) 10時30分～  
おおよそ3～4歳から大人まで

### ◇休館日

2日(月)・9日(月)・16日(月)・  
23日(月)・30日(月)・31日(火)  
※31日(火)は佐原・小見川の  
み休館



## 香取市×大塚製薬

場所 橘ふれあい公園

たちばなパークゴルフ大会・  
かとりフットゴルフチャレンジ大塚製薬との連携事業によるパークゴルフ大会・  
フットゴルフ大会を開催します。▲橘ふれあい公園  
ホームページ

## パークゴルフ

対象 市内在住・在学・在勤者  
 日時 3月14日(土) 8時30分～12時30分  
 ※荒天順延  
 定員 120人(先着順)  
 参加費 1,000円  
 申込 3月7日(土)までに橘ふれあい倶楽部

園 橘ふれあい倶楽部 ☎(79)5855

## フットゴルフ

対象 市内在住・在学・在勤者のペア  
 ※小学生と中学生以上のペア  
 日時 3月28日(土) 9時～正午  
 ※荒天順延  
 講師 青木 剛選手(元Jリーガー)  
 定員 30組60人(先着順)  
 参加費 1組1,000円  
 持物 サッカーボール  
 申込 3月21日(土)までに橘ふれあい倶楽部



青木 剛選手

## 水郷おみがわ桜つつじまつり 3月18日(水)～5月3日(祝)

「水郷おみがわ桜つつじまつり」が桜の名所小見川城山公園で開催されます。小見川城山公園案内所周辺や赤橋周辺などは、ぼんぼりでライトアップされた夜桜も楽しめます。

## ライトアップ

期間 3月18日(水)～4月中旬  
 時間 18時～22時(予定)

## お花見コンサート

日時 3月28日(土) 11時～  
 場所 小見川城山公園噴水広場および公園前市道  
 内容 市民団体などによるパフォーマンス

## 交通規制

◇一方通行区間…10時30分～13時  
 ◇車両通行止区間…10時30分～13時(一部終日)  
 園 商工観光課 ☎(50)1212

## お花見コンサート交通規制案内



## MelKatori

市内でスローシティに関する活動をしている大学生の活動報告を開催。地元食材を扱うミニマルシェも。どなたでも気軽に来場ください。

日時 3月13日(金) 13時～17時

場所 コンパス

## 内容

◇特産品マルシェ  
 ◇スローシティプロジェクト令和7年度活動報告  
 ◇慶應義塾大学×東洋大学スローシティトークセッション

園 秘書広報課  
 ☎(50)1204



Keio Univ. Isagai Lab.  
 SLOW  
 CITY  
 PROJECT

千葉ロッテマリーンズ  
ホームゲーム 特別招待

千葉ロッテマリーンズの公式戦に招待します。

対象 市内在住・在学・在勤者

開催日 4月14日(火)・15日(水)・16日(木)・21日(火)・22日(水)・23日(木)・28日(火)・29日(祝)、5月1日(金)・2日(土)・3日(祝)

場所 ZOZOマリンスタジアム(千葉市美浜区美浜1)

招待人数 各日100組200人

※1組につき1日程申し込み可

※追加で4枚まで優待価格にて購入可

招待席 内野指定席(フロア2・フロア4)

申込 3月2日(月)の正午～22日(日)の23時59分に球団特設サイトから申し込み(応募者多数の場合は抽選)

抽選結果 4月3日(金)に球団よりメールにて通知予定

その他 新型コロナウイルスへの対応などの理由から企画を中止することがあります。あらかじめご了承ください

園 マリーンズインフォメーションセンター

☎0570(026)226

園 企画政策課 ☎(50)1206

申し込みは  
 コチラ▶







# コンパス イベント通信

3月

☎ 直接または電話でコンパス  
☎ (79) 5773

## メンズヨガ

日時 3日・17日の火曜日 19時～  
20時30分

## こども英語教室

開催日 5日・12日・19日・26日  
の木曜日コース  
7日・14日・21日・28日  
の土曜日コース

※レベルに合わせ各日3クラスで開  
講

## 産前産後ヨガ

日時 12日(木) 11時～正午

## 目指せ！キッズマスター

「ボードゲーム(オセロ・囲碁・将棋)」  
日時 21日(土) 9時30分～11時

## マルシェ～コンパス賑わい商店街～

日時 21日(土) 10時～17時

## 人形劇と紙しばい

日時 28日(土) 13時30分～15時  
30分



最新情報はコチラ▶

## コンパスまつり

### 展示の部

期間 3日(火)～29日(日)  
内容 週替わりで文化芸術作品を  
展示

### 舞台の部

開催日 1日・15日・29日の日曜日  
内容 楽器演奏、コーラス、ダン  
ス、落語などの各種舞台発表

## 高校生

## 軽音フェスティバル

日時 21日(土)・22日(日) 11時～  
17時

## 市民ビームライフル体験会

ビームライフル射撃(国民ス  
ポーツ大会正式種目)の体験会  
を実施します。

日時 3月15日(日) 10時～15時

場所 香取市民体育館

参加費 無料

持物 上履き

申込 当日受け付け

園ライフル協会 茅場

☎ 090(3003)7864

国生涯学習課



## 山田児童館

## おやこふれ愛ひろば

親子で一緒に運動遊びを楽  
しませんか。

対象 0歳～未就学児と家族

日時 3月13日(金) 10時～正午

場所 香取市民体育館

講師 鶴澤友香氏

定員 55人

参加費 無料

持物 バスタオル、飲み物、  
上履き

秘密基地であそぼう・山おやつ

対象 幼児～小学生と家族

日時 3月20日(祝) 9時30分  
～正午

場所 山人の森(新里)

内容 山掃除、秘密基地作り  
などの遊び、山おやつ(カー  
トンドッグ、焼きマシユマロ)

定員 10組程度

参加費 大人300円、子ど  
も200円

持物 手洗い用水2リットル、  
軍手、空き牛乳パック(1人  
一つ)

対象 幼児親子、小学生以上  
の児童や家族

日時 3月29日(日)

10時～正午

13時30分～15時30分

※大きな布を染めたい人は午  
後の部に参加ください

場所 山田児童館

藍染体験

対象 幼児親子、小学生以上  
の児童や家族

日時 3月29日(日)

10時～正午

13時30分～15時30分

※大きな布を染めたい人は午  
後の部に参加ください

場所 山田児童館

藍染体験(40cm角の布)

講師 佐々木敬子氏(藍染工  
房のげし)

定員 各回25人程度

材料費 300円程度(参加  
人数によって変動あり)

服装・持物 汚れてもよい服、  
上履き、ゴム手袋(お持ちの人)

## 健康

### 献血にご協力を

現在、血液が大変不足して  
いる状況です。血液は人工的  
に作る事ができません。皆  
さんの愛の献血をお願いします。

場所・日時

◇いぶき館…3月25日(木) 13  
時～16時

◇コンパス…3月27日(金) 10  
時～11時45分、13時～16時

園健康づくり課

☎ (50) 1235

1235



## 市民相談

困り事に応じた相談先を紹介します。  
 閉庁日を除く毎日 8時30分～16時30分  
 市民協働課 ☎jinken@city.katori.lg.jp  
 ☎(54) 1138

## 法律相談

●弁護士による相談(電話、要予約)  
 日時 10時～11時50分、13時～14時50分  
 ◇3月11日(水)(予約日2月25日(水)～)  
 ◇3月25日(水)(予約日3月11日(水)～)  
 ●司法書士による相談(面談、要予約)  
 日時 3月3日・17日の火曜日 13時30分～15時30分  
 定員 4人(先着順)  
 市民協働課 ☎(54) 1138

## 行政相談・人権相談

日時 3月19日(木) 13時30分～15時(要予約)  
 市民協働課 ☎(54) 1138

## 法務局による人権相談

閉庁日を除く毎日 8時30分～17時15分  
 千葉地方法務局香取支局 ☎(52) 3391

## パートナーからの暴力(DV)に関わる相談

閉庁日を除く毎日 8時30分～17時15分  
 ☎0120(97) 8895(通話無料)  
 市民協働課 ☎(54) 1138

## LGBTQ+に関わる相談

24時間365日お悩みに寄り添います。  
 よりそいホットライン  
 ☎0120(279)338(通話無料)

## 障害者支援・虐待防止の相談

香取障害者支援センター ☎(79) 6919

## 生活困窮者の自立支援相談

閉庁日を除く毎日 8時30分～17時15分  
 香取CCC ☎(50) 1919

## 高齢者の総合窓口

閉庁日を除く毎日 8時30分～17時15分  
 ◇佐原地域包括支援センター ☎(50) 1231  
 ◇小見川地域包括支援センター ☎(82) 0718

## 交通事故相談

日時 3月10日(火) 10時～14時受付(要予約)  
 環境安全課 ☎(50) 1248

## 県香取保健所(健康福祉センター)の相談

●エイズ、クラミジア、淋菌、梅毒、B型・C型肝炎検査(無料、要予約)  
 3月は実施しません ☎(52) 9161  
 ●精神保健福祉相談(要予約)  
 精神保健担当まで連絡ください。  
 月～金曜日 9時～17時 ☎(52) 9161  
 ●配偶者からの暴力に関する相談  
 来所相談(水曜日)(要予約)  
 電話での相談(月～金曜日)  
 9時～17時 ☎(52) 9310  
 ●障害のある人への差別に関する相談  
 来所相談(随時)(要予約)  
 電話での相談(月～水・金曜日)  
 9時～17時 ☎(52) 3613

## 若者サポートステーション出張相談会

事前の予約が必要です。  
 場所・日時  
 ◇いぶき館…3月3日(火) 10時～17時  
 ◇コンパス…3月24日(火) 10時～17時  
 内容 15～49歳の人の就労支援  
 ちば北総地域若者サポートステーション  
 ☎0476(24) 7880

## 税理士による税の無料相談

相談日前日までに各税理士事務所へ予約ください。  
 日付・場所  
 ◇3月2日(月)…佐原税理士法人(佐藤公彦)  
 (北3-8-6) ☎(52) 2511  
 ◇3月23日(月)…多田知宏税理士事務所(佐原イ610) ☎080(3939) 1734  
 ※税理士や税理士法人と顧問契約をしている人は遠慮ください

## 事業承継出張個別相談会

日時 3月11日(水) 10時～16時(相談日1週間前までに要予約)  
 場所 佐原商工会議所 ☎(54) 2244  
 内容 事業の引き継ぎに関する相談

## 行政書士会による無料相談

日時 3月19日(木)  
 ◇遺言書書き方講座…13時30分～(参加自由)  
 ◇無料相談会…14時～(予約優先)  
 場所 いぶき館  
 内容 遺言、相続、農地転用、許認可申請、各種契約・届出書類の作成などの困り事  
 千葉県行政書士会東総支部 長谷川  
 ☎090(4612) 6186

## 不動産お困りごと無料相談会

日時 3月15日(日) 11時～15時(要予約)  
 内容 空き家などの管理、活用、売却など  
 (公社)全日本不動産協会千葉県本部北総支部 根本 ☎(54) 6070

## 消費生活センター 通信 消費生活センター ☎(50)1300

不要なオプションが付けられていた!?  
携帯電話の契約は慎重に

## ▼事例

機種変更のために携帯電話ショップに出かけ、同系列のキャリアが提供する端末を熱心に勧められ契約した。その後契約書を確認したところ、断ったはずのオプションなどが付けられている上、セキュリティソフトも契約させられていた。納得できない。(60歳代)

## ▼ひとこと助言

●携帯電話の買い替えなどの際、不要なオプションを付けられていたといった相談が寄せられています。

- 契約の際には、契約内容をよく確認し、よく分からない場合は契約しないようにしましょう。オプションなどを勧められた際も、必要ない場合はきっぱり断りましょう。
  - 契約書もその場でよく確認し、不要な契約がないか、月々の支払額はいくらになるかなどを確認しましょう。
  - 不要なオプションを契約させられている場合は、すぐにショップに解約を申し出ましょう。困ったときは、消費生活センターなどに相談ください。
- ◇消費者ホットライン ☎188



消費生活相談 閉庁日を除く毎日 9時～正午、13時～16時



Let's Kトレ!



園 小見川スポーツ・コミュニティセンター ☎(83)0101

## レッグプレスの正しい使い方

### ポイント

10回できるかできないかの重量でトライすると効果的



トレーニングマシンはなんと10種類以上! 私も全力でトレーニングをサポートします!



スポーツトレーナー  
みやうち かずま  
宮内 和馬さん

足をボードにつけた時に、膝が90度以下の角度になるように調整する

### ポイント

膝が伸びきらない程度に足を伸ばす

持ち上げた重りが下につかないように、3カウントで戻す。これを10回繰り返す。腰に負担をかけず脚力を鍛えられます!

### スポコミで筋トレ

トレーニングマシンをお得に利用して健康づくりしてみませんか。

使用料 ◇市内在住・在勤者…250円

◇市外在住者…500円

※2時間以内の利用

開館時間 9時～正午、13時～21時30分

休館日 月曜日、祝日の翌日

その他 利用には、登録説明会の受講が必要です。詳細は問い合わせください

## 食育まめちしき



園 健康づくり課 ☎(50)1235

さんまるいちまる

## 3010運動はカラダにもやさしい

### 3010運動とは

宴会時の食べ残しを減らすためのキャンペーンで「乾杯後30分間は席を立たずに料理を楽しみましょう」「お開き10分前になったら自分の席に戻って、再度料理を楽しみましょう」と呼びかけ、食品ロスを削減するものです。

### 3010運動はどうして体に優しいの?

お酒を飲む前に食事をすることでアルコールの吸収が緩やかになり、悪酔いや体への負担、障害を防ぐ効果があり

ます。

アルコールの分解には、多量のビタミンB群やビタミンCが必要です。良質なたんぱく質(魚、赤身の肉、大豆製品、卵)にプラスして、野菜や海藻類、果物なども食べるようにしましょう。「家飲み」の時は、脂質や塩分の取り過ぎにも配慮できると良いですね。

※厚生労働省、環境省、千葉県栄養士会、公益社団法人アルコール健康医学協会のホームページを参考にしています



## 香取おみがわ医療センターだより



園 香取おみがわ医療センター ☎(82)3161

## 大切な「手」の健康を守るために



整形外科医師  
小曾根 英

生活の中でいつでも使う「手」は、細かい神経や骨が集まる繊細な部分です。日々の動作を繰り返すことで、誰にでも痛み・しびれ・動かしにくさなどが現れることがあります。

特に、朝のこわばりや指がカクツと引っかかる「ばね指」、指のしびれを伴う「手根管症候群」などは、早い段階で適切に対応することで、進行を抑えられる可能性があります。

進行予防のためには、自身の状態を把握し、適切な休憩を取ること、代わりの動作を身に付けること、手を温めて血流を良くすることなどが効果的です。また、疾患ごとに効果的なリハビリもあります。

「手が痛いのは仕方ない」と我慢せず、気になる症状があれば早めに相談ください。皆さんの大切な手の健康を守るため、当医療センターの整形外科・手外科スタッフがサポートします。

### 診療・健康相談

●健康医療に関する不安・疑問・悩みを相談したいとき

健康相談ダイヤル24

(24時間対応・年中無休) ☎0120(110)474

●医療機関を受診するか、救急車を呼ぶか迷ったとき

千葉県救急安心電話相談

(平日・土曜日 18時～翌8時、日曜日・祝日・年末年始・GW 9時～翌8時)

#7119 ☎03(6810)1636

●夜間に子どもの具合が悪くなったとき、医療機関にすぐを受診させた方がいいか迷ったとき

千葉県こども急病電話相談

(19時～翌8時、年中無休) #8000 ☎043(242)9939

●医療機関を調べたいとき

「医療情報ネット(ナビイ)」を確認ください。



みんなの健康相談

血圧測定や子どもの身体計測などを実施

小見川保健センター…3月2日(月)

佐原保健センター…3月4日(水)

受付時間 9時30分～10時

園 健康づくり課 ☎(50)1235



## 親子の保健

☎ 健康づくり課 ☎(50)1235

### ●ことばとこころの相談・教室(要申込)

子どもとの関わり、ことば・聞こえ、運動発達など乳幼児期の心配事

### ●子育て広場「にやんにやん教室」(要申込・定員7組)

佐原…3月6日・27日の金曜日 10時～11時30分  
※いずれか1日の申し込み

### ●ママパパ教室・午後コース(要申込・定員6組)

佐原…3月26日(木) 13時～15時30分  
助産師による妊娠中の過ごし方、補助動作、もくようく沐浴指導

小見川…小見川保健センター 佐原…佐原保健センター

## 子どもの健診

### ●4カ月児健診

佐原…3月11日(木)(令和7年9月・10月生)

### ●10カ月児健診

小見川…3月5日(木)(令和7年4月・5月生)

### ●1歳6カ月児健診

小見川…3月3日(火)(令和6年7月・8月生)

### ●2歳6カ月児歯科健診

佐原…3月13日(金)(令和5年8月・9月生)

### ●3歳6カ月児健診

佐原…3月17日(火)(令和4年9月生)



▲市ホームページはコチラ

## 子ども食堂

☎ 子育て支援課 ☎(50)1257

子ども食堂は、子どもとその保護者を中心に誰でも利用できるみんなの居場所。開催情報は運営団体の連絡先または市ホームページから確認できます。

## 子育て支援センター

佐…佐原 小…小見川  
山…山田

未就学児とその保護者が安心して遊んだり、子育てや妊娠中の不安・悩みなどの相談ができたりする場として、月～金曜日に保育所などの園庭やホールを開放して実施しています(ぼのぼのは月～土曜日、にこにこは火～金曜日に実施)。

季節の行事や育児講座なども行っていますので、地域の親子の交流のきっかけ作りにも気軽に利用ください。  
※事前に予約が必要な場合があります。詳細は各施設へ問い合わせください

### ☎ 大倉保育所「わくわく広場」 ☎(57)0643

#### ●粘土やお絵描きを楽しもう

3月2日(月)～6日(金)

#### ●ひなまつり会

3月3日(火)

#### ●身体測定をしよう

3月9日(月)～13日(金)

#### ●戸外で遊ぼう

3月16日(月)～19日(木)



### ☎ たまづくり保育園「なかよし」 ☎(55)9500

#### ●ひな祭り会

3月3日(火)

※集合時間は園に問い合わせください

#### ●キッズダンス

3月5日(木) 10時30分～

#### ●制作「おひなさま飾りを作ろう」

### ☎ 佐原グレイスこども園「グレイス」

☎080(3718)4392

#### ●ベビーマッサージ



◀クリスマスフォトスポットの様子

### ☎ 佐原めぐみこども園分園「めぐみ」 ☎070(1375)5271

#### ●ひな祭り足形制作

3月2日(月)・3日(火)

#### ●ひな巡り散歩

3月中旬



### ☎ 清水こども園「おひさま」・「わいわい」

☎(82)5701

#### ●巣立ちの会&通園バスドライブ



▲詳細はコチラ

### ☎ 明照保育園「ぼのぼの」 ☎(82)2643

#### ●おむすび広場

3月2日(月) 10時～(要予約)

#### ●みずみずランド

4月(要予約)

※詳細は園のInstagramを確認ください



▲詳細はコチラ

### ☎ おみがわこども園「ほほえみ」 ☎(82)3552

#### ●保健師さん相談日

3月18日(火) 11時～

#### ●給食を食べよう

3月18日(火) 11時30分～(要予約)

参加費 300円



▲詳細はコチラ

### ☎ 山田児童館「にこにこ」 ☎(78)1050

#### ●バブちゃんサロン(お別れ会)

3月17日(火)

#### ●にこにこクラブ(お別れ会&お花見)

3月25日(火)



▶にこにこクラブのお別れ会の様子



子育て  
応援ナビ

園 はぐハートかとり 健康づくり課 ☎(79)0922 ☎(50)1235

子育て応援  
メニュー▶



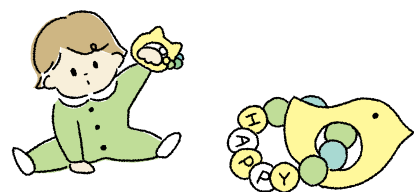
## かみ癖で困っていませんか？

赤ちゃんのかみ癖で困っていませんか？ 原因別に対処法を変えてみましょう。

- 歯が生え始め、歯茎がムズムズしている…歯固めをかませてみましょう
- かむことが遊びになっている・注意を引きたくてかむ…「痛い!」「やめて!」と反応することを楽しんでいる場合があります。まだ大人の喜怒哀楽が分からないので、痛いのをぐっところえ、静かに「ダメだよ」と声をかけ、赤ちゃんから少し離れましょう。あまり構わないようにして、他の遊びに誘って気をそらし、何かができた時に褒めてあげましょう。
- 自分の気持ちを言葉でうまく表現できずにかむ…「痛いからかんではいけないよ」と伝え、どうすればよかつ

たかを伝えます。例えば「やめて・まだぼくが遊んでる・後で貸してあげると言えいいんだよ」など。

お子さんの年齢や状況で原因や対処法も変わってきます。いろいろ工夫してもうまくいかないときはぜひ相談ください。



〳 2歳になったよ〳

## うちの子

### 募集案内

市内在住で令和6年5月～6月に生まれたお子さんを、3月13日(金)まで募集中!

☎ 秘書広報課 ☎(50)1204



たかはし ゆうま  
高橋 悠真くん

(佐原水)

消防車が大好き♡いつも  
元気でやんちゃな BOY ☆



くりた はくと  
栗田 珀澄くん

(佐原イ)

お祭りと消防車が大好き  
きなわんぱくボーイ♡



いしがみ まひろ  
石上 真大くん

(佐原イ)

お兄ちゃんと恐竜が  
とっても大好き!



## 香取市での3年間の学び

早いもので、地域おこし協力隊に就任してからもう3年がたとうとしています。私は「持続可能な未来の社会」「これからの人と自然の新しい関係性」を見いだすために地方移住を希望していました。協力隊という仕事とその探求と協創関係にあると感じ、香取市にやってきました。

かつて、私は都市のホワイトカラーのOLで「自分は安定した人生にある」と信じていました。その幻想も、いまやAIやAIロボットの発展で、はかないものを感じられます。これからの時代は、不安定な人生であるという現実をしっかりと見つめた上で、愛



移住・定住分野 隊員  
さかい なつ か  
堺 夏香さん

**プロフィール** 企業の事業開発部、専業主婦を経て香取市へ。九美上地区で「民泊びよびよハウス九美上」「生米パン屋」「ねころび農園」や自然体験を行っている。



▲珍しく積もった雪に家族で雪遊び

する人たちと日々を幸せに生きることが大切のように思います。

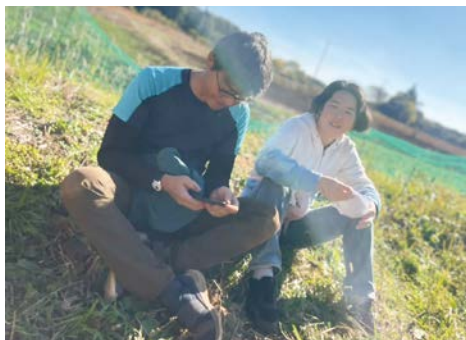
人と自然の関係性は、私たちの生活と直結しています。値段や効能に目を奪われることなく、おいしくて意味のある食事を食べることに。意味なく消費するだけの食は環境破壊につながる可能性があります。自分にとって意味のある食事を生活に取り入れ、いただくことが、持続可能な人と自然の関係性をつくるように思います。これらは協力隊として地域の皆さまと言葉を交わし、農作業をし、また都市の親子を香取市に招待して、共に自然の中で遊びながら学びま

した。

移住定住担当としては、移住相談に応じたり、さまざまな移住体験ツアーを仲間の協力隊と開催したり、移住者インタビューの執筆などに関わらせていただきました。

同僚や市役所の皆さまの人柄に恵まれ、楽しく過ごすごとができました。

関わっていただいた全ての皆さまに御礼申し上げます。卒業後は引き続き、家族で香取市民として生米パンを作ったり、民泊や自然体験、農園をしながら探求を続けていきます。ぜひ一度遊びに来てください。



▲70人集まったイベントを見ながら一休み

地域おこし協力隊

**カトリサーチ**  
Katoreserch



香取市地域おこし  
協力隊Instagram

イベント

## トーク&amp;交流イベントを開催！

移住や地域とのつながりについて伝えるメディア「TURNS」のイベントで、香取市の地域おこし協力隊について紹介するトーク&交流会を東京・有楽町にて行いました。前半では、現役隊員たちがどのような地域に入り、働き、暮らしているかをそれぞれの言葉でリアルな体験としてトーク。後半の交流会では、香取市ならではの日本酒、ビール、おやつなどを楽しみながら、移住や地域おこし協力隊に興味を持つ参加者たちからの質問に答えたり、トークでは伝えきれなかった香取市の魅力などについて話題が広がり、会場は和気あいあいとした雰囲気になっていました。

こうしたイベントを通じ、今後も市や協力隊についてより多くの人に興味を持ってもらえるよう取り組んでいきます！



▲隊員たちによるトーク



▲香取市のお酒も用意！



# 香取遺産

vol. 234

## 本命寺の寺宝と武家の信仰

本命寺は、大崎北部、水田に面した谷の一角にあります。創建は正暦年間(990～994年)、正応年間(1288～1292年)に中興開山と伝わる古寺です。中世においては、千葉六党の一つである国分氏の祈願所であり、正中年間(1324～



▲男神坐像



▲妙見菩薩立像

1325年)には300石の寺領を誇っていました。また国分氏の居城であった大崎城に寺域が接しており、落城の際には、城内にあった妙見祠の厨子が寺内に移されたと伝わるなど、その関係の深さがうかがえます。千葉氏は妙見菩薩を信仰しており、市内では荒北砦跡の妙見神社(香取遺産Vol.172)など、その信仰の痕跡が多数見られます。また道教の真武神の影響を受け、長い髪を垂らし鎧を着た姿の軍神として、妙見信仰を形作っていました。

本命寺の「妙見菩薩立像」も、その例の一つです。総高39cmで、本体は松一木造、玄武を表現する台座の亀は松と別材を削いでいます。周辺地域に伝わる妙見像の容姿との比較から、室町期の製作と考えられます。その他に、「男神坐像」2軀も伝わっており、袍を着たものは榎製で鎌倉期、狩衣を着たものは松製で室町期の製作と推定されます。ともに像高21・5cmの小像ながら、優れた出来栄の木像として貴重です。これらは3軀とも、市指定文化財となっています。

16世紀末に国分氏が当地の支配を終えた後も、本命寺は江戸期に大崎村を支配した旗本の一入である中山三郎兵衛の帰依をうけたことが元禄7(1694)年の古文書に記されています。この中山三郎兵衛も、一説には妙見菩薩を守護神としていたとことです。貴重な文化財とともに、武家の信仰の歴史を今に伝えるお寺です。

※「妙見菩薩立像」および「男神坐像」は非公開となっています  
 生涯学習課 ☎(50)1224

## 香取市の魅力を再発見！ 香取市×慶應義塾大学SFC研究所

# 香取市スローシティプロジェクト

## ワークショップを終え、一年間の総まとめへ！

こんにちは！ 慶應義塾大学飯盛義徳研究会スローシティプロジェクトの西川です。日頃、私たちの活動を支えてくださっている皆さまに、心より御礼申し上げます。おかげさまでメンバー一同積極的に、楽しく活動させていただいております。

今冬はスローシティの概念を地域の皆さまと共に議論するべく、ワークショップを開催しました。スローシティという一見難しい概念に思えますが、その本質は「地域の特徴を生かす」という姿勢にあると考えています。参加者の皆さまには、香取市がどう見えているのか、身近な物事から議論していただき、スローシティを実現するためには何ができるか、共に考えを深めてきました。

今回は参加型イベントとして、皆さまに楽しみながらスローシティの魅力を感じていただける日になるよう、鋭意計画中です。ワークショップで描いた理想の地域の姿が実現するきっかけになればと考えております。ぜひお越しください！



▲ワークショップの様子



▲1月24日 ワークショップ全5回が終了しました！

※イベントの詳細はP16を確認ください



▲詳細はコチラ



にしかわ そうは  
西川 草羽さん

3月13日(金)には、私たちのプロジェクトの年度末報告会「Melkatori」を開催します。





1月10日

## 地域の安全と安心のために

香取市消防団消防出初式／佐原文化会館

多くの消防署員や消防団員が参加し、開催された出初式。消防殉職者に対する黙とうや消防団長による訓示などが行われた他、地域防災に貢献した個人・団体が表彰されました。参加者は地域防災への士気を高めるとともに、団結を誓いました。



1月10日

## 良い一年を願う！ 佐原の風物詩

さわら・町並み・お正月／小野川周辺など

重要伝統的建造物の軒先に、正月飾りが華やぐ佐原のお正月。寿獅子舞が町中を巡り、町並み交流館では佐原囃子の演奏も行われました。大黒様が小槌を振り、獅子に頭をかまれると健やかな1年を過ごせるとあって、たくさんの人が集まっていました。

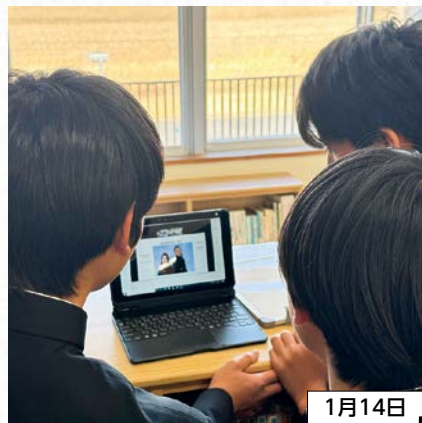


1月12日

## 下総の偉人2人の 絆をたどる

特別展「友トシテ善シ」ギャラリートーク／伊能忠敬記念館

津宮村に生まれ、下総地域を代表する知識人とうたわれた久保木清淵。本特別展のギャラリートークでは、担当学芸員が彼にまつわる資料から、彼の功績と伊能忠敬との関係性を解説しました。参加者は生涯にわたる2人の友情に感動していました。



1月14日

## 2,000キロ先とつながる

サイパン市中学生オンライン交流／新島中学校

姉妹都市であるサイパン市との交流事業として、サイパンDandanミドルスクールと市内中学校のオンライン交流会が行われています。お互いの学校のことや地域のことについて紹介し合い、交流を深めました。



1月18日

## 冬もあやめパークを 楽しもう！

あやめパークdeマルシェ／水郷佐原あやめパーク

水郷佐原あやめパーク初の開催となった今回のマルシェ。食べ物や雑貨、アクセサリーの他、ワークショップなど、さまざまなお店の出店がありました。また、駐車場ではバイクのイベントも行われ、会場はたくさんの人でにぎわいました。

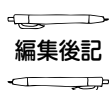


1月25日

## 寒さに負けずに頑張った！

香取郡市スポーツ少年団地域交流大会／水郷佐原あやめパーク

今年も香取郡市スポーツ少年団地域交流大会が行われ、学年別ミニマラソンとチーム対抗の駅伝で順位を競いました。お父さんお母さんたちの熱い声援に背中を押され、仲間と最後まで走り切りました。澄んだ冬空の下、一人一人が成長を見せた大会になりました。



### 編集後記

3月は別れの季節といわれますが、離れても会おうと思えば会える距離にいるものです。と、分かっていながら泣く私。(T2)

3月は別れの季節であり、同時に新たな旅立ちの季節でもあります。新しい道に向けて一歩を踏み出す皆さんに明るい未来が待っていますよう心より願っています。(O)