

令和 3 年度

定期監査結果報告書(前期)

香取市監査委員

目 次

定期監査結果報告書(前期)

1 監査の期間	1
2 監査の対象	1
3 監査の実施内容及び着眼点	1
4 監査の結果	1
議会事務局	3
総務部	
総務課	4
税務課	5
債権管理課	7
支所課	9
経営企画部	
企画政策課	11
財政課	12
秘書広報課	14
市民協働課	15
香取おみがわ医療センター	18

福祉健康部

社会福祉課	20
高齢者福祉課	21
子育て支援課	23
健康づくり課	25

教育委員会

教育総務課	28
学校教育課	29
生涯学習課	31

学校監査

新島小学校	34
小見川東小学校	34
山田小学校	35
佐原第五中学校	35
佐原幼稚園	35

定期監査結果報告書

1 監査の期間

令和3年9月7日から令和3年12月24日

2 監査の対象

○ 議会事務局

○ 総務部

総務課・税務課・債権管理課・支所課

○ 経営企画部

企画政策課・財政課・秘書広報課・市民協働課

○ 香取おみがわ医療センター

○ 福祉健康部

社会福祉課・高齢者福祉課・子育て支援課・健康づくり課

○ 教育委員会

教育総務課・学校教育課・生涯学習課

学校監査

新島小学校・小見川東小学校・山田小学校・佐原第五中学校・佐原幼稚園

3 監査の実施内容及び着眼点

地方自治法第199条第3項の定めるところにより、財務に関する事務の執行及び市の経営に係る事業の管理が、同法第2条第14項及び第15項の規定に沿っているかについて、香取市監査基準に準拠し、次のとおり監査を行った。

(1) 資料調査

事前に各課等から監査資料の提出を求め、内容等について調査検討した。

(2) 関係職員への事情聴取

関係職員出席のもと、関係書類及び諸帳簿の随時説明を求め確認を行った。

【本年度の重点項目】

「業務委託実施状況」とし、職員の定員適正化の方針に基づき限られた人数による行財政運営の効率化が求められる中、令和元年度から令和3年度中に直営から新たに民間等に委託した業務について、経済性、効率性及び有効性の観点で確認した。

4 監査の結果

(1) 新型コロナウイルス禍が続く中、地方創生臨時交付金等の財源を最大限活用した感染予防対策及びコロナ禍の影響を受けている地域経済や住民生活を支援する事業を迅速、タイムリー、かつ、効果的に実施されたい。

(2) 契約については、競争入札に付すのが原則であるが、未だ随意契約、特に風水害対応の立木伐採に係る事業での5号によるものが多くあり、理由が乏しく疑義が生

じる案件が見受けられた。透明性・公平性・経済性を確保するために、全ての案件で業務内容・実施時期等を検討し、厳正な契約業務にあたられたい。

(3) 各種事業への補助金等についても、前年踏襲や予算消化によることなく、公益性・公平性を保ちながら、組織・団体の自主性を尊重しつつ、適正かつ効率的な事業運営による成果・意義を改めて検証し、見直し・充実・整理統合を検討されたい。

(4) 各種団体の事務については、今後さらに市職員が削減される中、市が事務局を担うことの必要性と資金管理のリスクを改めて考え、自主運営が行えるよう協議を進め、業務の効率化を図られたい。

(5) 市税や各種使用料等の収納率の向上は、自主財源の確保、公平性の観点からも重要な課題であり、債権管理を効果的・効率的に進めるため、債権管理条例、マニュアルに基づき、効果的な滞納対策を講じ、各債権所管課との情報共有による連携がより一層図れる体制を構築し、早期の対応による更なる滞納額の縮減と適確な債権管理を期待する。

(6) 災害対策については、市防災計画の見直しを実施しているが、避難対策、避難所や災害対策拠点となる施設の備え、災害時要援護者（災害弱者）対策、災害に関する情報の収集・伝達方法など、多方面にわたる問題点・課題等を検証し、災害の発生時においては、各関係機関や施設の連携・情報共有により全機能が発揮され、市民の安心・安全が確保されるよう万全を期されたい。また、市民一人ひとりが想定されている災害リスクを正しく理解し、災害を自分事として捉え、自助・共助による防災意識が醸成された地域社会の構築を図るため、防災知識の普及を積極的に行い、地域や職場での防災の取組を支援されたい。

(7) 業務委託の実施状況については、適正、効果的な委託がなされている。職員が行うべき業務の効率性及び質の向上のため、委託の目的、効果を検証するとともに、引き続き、新たな業務委託の可能性を検討されたい。

(8) 今後とも関係各課との情報共有、連携、協議はもとより、市のほか市民、公共的団体や事業者等が一体となって計画的、効率的、効果的な事業の推進が図れるよう体制を整備するとともに、常に情報収集することにより社会情勢や施策の方向性を把握し、香取市の魅力を内外へ情報発信することに努められたい。

また、情報発信にあたっては、タイムリーで的を射た受け手に響くインパクトのある内容となるよう研究されたい。

以上の共通事項の他、各課(局)監査結果等については、次のとおりである。

議 会 事 務 局

1 所管事務の概要

本会議及び委員会に関すること。議員の身分・報酬に関すること。儀式及び交際に関すること。全員協議会に関すること。会議録・その他記録の調整及び保管に関すること。議会の広報に関する事務等を行っている。

2 職員の配置及び組織状況 (R3. 9. 30 現在)

局長、次長 1 人、班長 1 人、主査 2 人、主事 1 人の計 6 人である。

事務局長 —— 次 長 —— 議 会 班 4 人

3 予算の執行状況 (R3. 9. 30 現在)

一 般 会 計

歳 入

(単位：円・%)

予算現額	調 定 額	収 入 済 額	収入未済額	対 調 定 収 入 率
0	4,500	4,500	0	100.00

歳 出

(単位：円・%)

予算現額	支出負担行為額	予 算 残 額	執行率
183,365,000	107,252,881	76,112,119	58.49

4 業務の実施状況 (R3. 9. 30 現在)

(1) 本会議の開催

6 月定例会 (18 日間)・9 月定例会 (29 日間) を開催した。

議案等 45 件、発議案 3 件

内訳：原案可決 19 件、原案同意 3 件、原案承認 6 件、原案認定 10 件、原案可決及び認定 2 件、その他 5 件、発議案原案可決 3 件

(2) 特別委員会の開催

決算審査特別委員会 3 回 (令和 2 年度一般会計・特別会計・企業会計の決算審査)、議会広報特別委員会 8 回、議会改革検討特別委員会 1 回、香取おみがわ医療センター附属看護専門学校のあり方検討特別委員会 2 回を開催した。

5 監 査 結 果

予算の執行状況及び事務処理状況は、おおむね適正であると認められた。

議会改革特別委員会を設置したが、透明性を確保し、市民に関心を持ってもらう議会のあり方について、活発な議論を望む。

また、政務活動費については、最小限の経費で、最大限の効果を発揮されるよう有効活用を図られたい。

総 務 部

〈 総 務 課 〉

1 所管事務の概要

文書の收受・発送に関する事。条例・規則等の制定及び改廃に関する事。市議会に関する事。庁議及び部課長会議に関する事。公印の作成及び保管に関する事。組織及び事務分掌に関する事。行財政改革に関する事。各課定型業務等の支援に関する事。情報システムの構築及び管理運用に関する事。情報化の推進、調査及び研究に関する事。地域防災計画の策定及び実施に関する事。国民保護に関する事。職員の任免、分限、懲戒、服務その他人事に関する事。職員の給与及び旅費に関する事。職員の研修及び人材育成に関する事。職員の人事評価に関する事。職員の勤務時間その他勤務条件に関する事。職員の福利厚生に関する事。職員団体に関する事。職員の公務災害に関する事。特別職報酬等審議会に関する事。千葉県市町村職員共済組合、千葉県市町村総合事務組合及び千葉県市町村公平委員会に関する事務等を行っている。

2 職員の配置及び組織状況 (R3. 8. 31 現在)

課長、副参事2人、班長5人、主査7人、主任主事3人、主事6人、作業士4人の計28人である。

課長	—	総務班	5人
副参事	—	庶務班	6人
	—	情報管理班	4人
副参事	—	防災対策班	3人
	—	職員班	7人

3 予算の執行状況 (R3. 8. 31 現在 人件費含む)

一般会計

歳入

(単位：円・%)

予算現額	調定額	収入済額	収入未済額	対調定収入率
120,285,000	7,923,157	6,859,157	1,064,000	86.57

歳出

(単位：円・%)

予算現額	支出負担行為額	予算残額	執行率
7,060,056,753	3,248,002,919	3,776,053,834	46.52

4 業務の実施状況（R3. 8. 31 現在）

(1) 法規審査の開催状況

法規審査会議は、2 回の開催（回付審査は 21 回実施）である。

審査件数：条例 12 件、規則 8 件、規程形式の告示 25 件、教育委員会規則 1 件

(2) 行政法律相談の状況

相談件数は、福祉健康部 39 件など、計 120 件である。

(3) 定型業務等の支援状況

支援に係る時間数は、封入封緘など、計 1,380 時間である。

(4) 健康診断の実施

定期健康診査は、11 月 16 日から実施予定。

腰痛健診は、対象者 166 人、うち受検者は 165 人で、受検率 99.4% である。

対象者；清掃事務所、水道課、保育所、おみがわこども園に勤務し、腰部に過度の負担がかかる作業に従事する職員

頸肩腕障害健診は、対象者 126 人、うち受検者 124 人で、受検率 98.4% である。

対象者：手話通訳者、保育所、おみがわこども園に勤務する保育士

(5) 職員研修状況

職員研修への参加状況は、香取広域市町村圏事務組合によるもの 51 名、千葉県自治研修センターによるもの 45 名など、計 116 名である。

(6) 主な契約状況

- ・住民情報系システム利用料
- ・内部情報系システム利用料
- ・防災行政無線（同報系）設備更新工事

5 監査結果

予算の執行状況及び事務処理状況は、おおむね適正であると認められた。

分散勤務等の環境整備のための電子機器を購入したが、費用対効果の観点から有効利用を図りたい。

ふるさと香取応援寄附金の寄附者にリピーターとなってもらえるよう、使途について、個別に説明されたい。

災害に応じた避難所及び備蓄倉庫の配置を検討されたい。

障がい者の雇用を推進しているが、障がい者本人のキャリアアップと全ての職員が働きやすい職場づくりに向けて意識改革等環境を整備されたい。

〈 税 務 課 〉

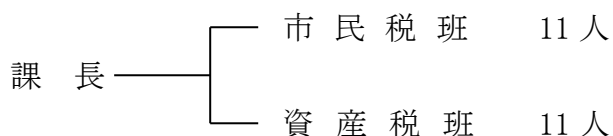
1 所管事務の概要

個人市県民税普通徴収の申告、調査及び賦課、特別徴収に関すること。法人市民税・軽自動車税・国民健康保険税・市たばこ税の申告、調査及び賦課並びに諸証明書交付

等に関すること。固定資産税及び都市計画税の賦課、土地・家屋及び償却資産の評価並びに課税台帳等公簿の閲覧に関する事務等を行っている。

2 職員の配置及び組織状況 (R3. 8. 31 現在)

課長、班長 2 人、主査 8 人、主任主事 2 人、主事 10 人の計 23 人である。



3 予算の執行状況 (R3. 8. 31 現在)

一般会計

歳入

(単位：円・%)

予算現額	調定額	収入済額	収入未済額	対調定収入率
7,924,829,000	8,304,691,817	4,681,376,371	3,623,315,446	56.37

歳出

(単位：円・%)

予算現額	支出負担行為額	予算残額	執行率
53,553,000	48,220,098	5,332,902	90.04

国民健康保険事業特別会計

歳入

(単位：円・%)

予算現額	調定額	収入済額	収入未済額	対調定収入率
1,577,128,000	1,905,685,600	632,845,233	1,272,840,367	33.21

歳出

(単位：円・%)

予算現額	支出負担行為額	予算残額	執行率
5,555,000	4,816,052	738,948	86.70

4 業務の実施状況 (R3. 8. 31 現在)

(1) 個人市民税課税状況

調定額は 3,393,326,528 円で、前年度比 77,441,900 円の減である。

(2) 法人市民税課税状況

調定額は 192,631,500 円で、前年度比 12,710,000 円の減である。

(3) 固定資産税・都市計画税課税状況

調定額は 4,226,733,700 円で、前年度比 108,615,800 円の減である。

(4) 主な契約状況

- ・各種行政事務電算処理業務委託
- ・航空写真数値地図作成、土地地番現況図更新業務委託
- ・航空写真データ作成及び地番図修正作業業務委託

5 監査結果

予算の執行状況及び事務処理状況は、おおむね適正であると認められた。

新型コロナウイルスによる影響がある中、市税の減免制度について、確実な周知をされたい。

農作業用自動車の軽自動車税の捕捉については、公平性を保つためにも常に情報収集を行い、適正な課税に努められたい。

〈 債権管理課 〉

1 所管事務の概要

市税等の消込み、還付、充当及び徴収に関すること。市税等の口座振替に関すること。市税等の納税相談及び滞納処分に関すること。固定資産評価審査委員会に関すること。市債権の移管及び債権担当課との連携・支援に関する事務等を行っている。

2 職員の配置及び組織状況 (R3. 8. 31 現在)

課長、班長 2 人、副主幹 1 人、主査 4 人、主任主事 3 人、主事 3 人の計 14 人である。

課 長	管理収税班	10 人
	債権整理班	3 人

3 予算の執行状況 (R3. 8. 31 現在)

一般会計

歳入

(単位：円・%)

予算現額	調定額	収入済額	収入未済額	対調定収入率
216,382,000	638,254,866	167,033,065	471,221,801	26.17

歳出

(単位：円・%)

予算現額	支出負担行為額	予算残額	執行率
52,697,000	25,731,113	26,965,887	48.83

国民健康保険事業特別会計

歳 入

(単位：円・%)

予算現額	調定額	収入済額	収入未済額	対調定 収入率
123,122,000	633,554,375	68,194,056	565,360,319	10.76

歳 出

(単位：円・%)

予算現額	支出負担行為額	予算残額	執行率
30,706,000	9,869,670	20,836,330	32.14

4 市税等の収納状況 (R3. 8. 31 現在)

(単位：千円・%)

税 目	予算現額	調定額	収入済額	収入未済額	対調定 収入率
市 民 税	3,333,907	3,802,640	1,315,081	2,487,559	34.58
固定資産税	3,719,993	4,298,500	2,811,284	1,487,216	65.40
軽自動車税	264,943	306,890	260,963	45,927	85.03
市たばこ税	485,899	213,389	213,382	8	100.00
都市計画税	190,363	220,490	146,674	73,816	66.52
計	7,995,105	8,841,909	4,747,383	4,094,526	53.69
国民健康保険税	1,682,128	2,519,879	681,678	1,838,201	27.05

※表中の金額は千円単位で表示し、単位未満を四捨五入した。従って、合計額等が一致しない場合がある。

5 業務の実施状況 (R3. 8. 31 現在)

(1) 徴収対策

本税 20 万円以上の滞納者に対し、優先的に滞納整理を進め、収納率向上を図ることとしている。

(2) 主な契約状況

- ・コンビニエンスストア収納事務委託
- ・電算システム業務支援委託

6 監査結果

予算の執行状況及び事務処理状況は、おおむね適正であると認められた。

滞納整理については、納税者の資力や生活状況などの確な調査を実施し、滞納額の累積、悪質化するのを防止されたい。

また、新たな滞納者を発生させないよう努められたい。

〈支 所 課〉

1 所管事務の概要

支所の総括事務、公印の保管、文書の收受発送及び保存、災害対応、公用自動車の管理及び運用、行政財産の管理、庁舎及び市民センターの管理に関すること。

課税台帳等公簿の閲覧及び証明、自動車の臨時運行許可、原動機付自転車等の標識交付、市税の届出、市税等の納付書の再発行、納税証明書等諸証明の交付に関すること。

戸籍及び住民基本台帳関係の証明、戸籍及び住民基本台帳の各種届出・記録及び整理、埋火葬・改葬の許可、身元照会回答、印鑑の登録及び証明、個人番号カード及び通知カード、国民健康保険被保険者の資格管理、国民健康保険の給付、被保険者証等の再交付、後期高齢者医療保険被保険者の資格管理、後期高齢者医療保険の給付、国民年金の資格管理及び給付に関すること。

環境保全の啓発及び指導の受付、狂犬病予防に関すること、廃棄物の適正処理及び再利用の促進、市営墓地の受付、鳥獣の保護及び有害鳥獣の駆除、防犯灯の修繕受付、防犯パトロール、交通災害共済の加入受付、交通安全施設の修繕受付に関すること。

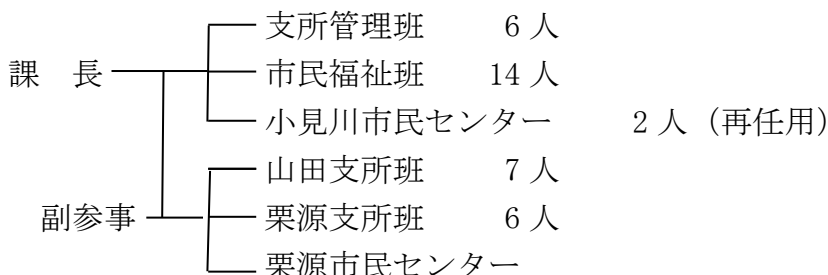
戦災被害者援護の受付、災害被害者の援護、地区民生委員児童委員の活動支援、日本赤十字社の活動支援、生活保護受給者の対応、高齢者の生活支援事業の申請受付、介護認定、介護保険の資格管理、介護保険事業の申請に関すること、タクシー券の交付、障害者福祉事業の申請、障害者自立支援制度の給付、地域生活支援事業の申請、身体障害者福祉法に基づく相談支援及び措置、知的障害者福祉法に基づく相談支援及び措置、精神保健及び精神障害者福祉に関する法律に基づく相談及び支援、心身障害者扶養年金の届出、障害者（児）に係る各種手当等、障害者（児）に係る医療費の助成、児童手当の支給、児童扶養手当の支給、保育所入退所の受付、放課後児童クラブの受付、子ども医療費の助成、未熟児養育医療費の助成の受付、ひとり親家庭等医療費の助成受付、予防接種の申請に関すること。

地域農業の振興、農家等の諸証明に関すること。

市税等の収入事務、千葉県収入証紙の売りさばき及び本庁担当課への文書等の取次に関する事務等を行っている。

2 職員の配置及び組織状況（R3. 8. 31 現在）

課長、副参事 1 人、班長 4 人、副主幹 1 人、主査 24 人、主事 6 人の計 37 人である。



3 予算の執行状況（R3. 8. 31 現在）

一般会計

歳入

(単位：円・%)

予算現額	調定額	収入済額	収入未済額	対調定収入率
4,967,000	6,665,187	5,719,552	945,635	85.81

歳出

(単位：円・%)

予算現額	支出負担行為額	予算残額	執行率
130,680,000	85,467,857	45,212,143	65.40

4 業務の実施状況 (R3.8.31 現在)

(1) 諸証明交付状況

主な戸籍住民関係の交付状況は次のとおりである。

- ・戸籍謄本・抄本等 2,616 件
- ・住民票等 3,320 件
- ・印鑑証明等 3,410 件

主な税務関係諸証明交付状況は次のとおりである。

- ・自動車臨時運行許可 240 件
- ・固定資産評価証明 229 件
- ・原動機付自転車等の標識交付 144 件

(2) 市民センター利用状況

市民センター2館の利用状況は、次のとおりである。

- ・小見川 (いぶき館)
開館日数 129 日 利用件数 925 件 使用料合計 844,810 円
- ・栗源 (さつき館)
開館日数 129 日 利用件数 270 件 使用料合計 190,990 円

(3) 主な契約状況

- ・小見川市民センター維持管理業務
- ・山田支所庁舎維持管理業務
- ・栗源市民センター維持管理業務
- ・舞台・音響・照明操作業務委託

5 監査結果

予算の執行状況及び事務処理状況は、おおむね適正であると認められた。

市民センターの活用については、新型コロナウイルス感染予防対策を講じたうえで、コロナ禍の状況を見据えて、市民への周知等利用促進に努められたい。

経営企画部

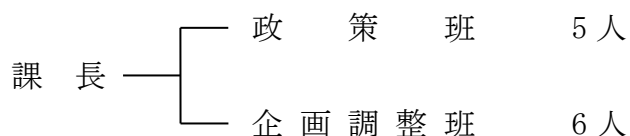
〈企画政策課〉

1 所管事務の概要

重要施策の企画及び総合調整、重要特命事項の推進に関すること。合併後の一元化調整、広域行政及び香取広域市町村圏事務組合に関すること。総合計画、行政評価に関すること。まち・ひと・しごと創生総合戦略の策定及び進行管理に関すること。成田国際空港、地域交通、友好都市交流に関すること。移住、定住対策の企画及び総合調整に関すること。ふるさと応援寄附金に関すること。地域づくり、土地利用の総合調整に関すること。佐原駅周辺地区複合公共施設整備に関すること。佐原駅北口交通拠点整備に関すること。指定統計調査及びその他各種統計調査、統計調査員会の組織運営に関する事務等を行っている。

2 職員の配置及び組織状況 (R3. 8. 31 現在)

課長、班長 2 人、副主幹 2 人、主査 3 人、主任主事 4 人の計 12 人である。



3 予算の執行状況 (R3. 8. 31 現在)

一般会計

歳 入

(単位：円・%)

予算現額	調定額	収入済額	収入未済額	対調定収入率
1,712,028,000	103,319,739	93,069,200	10,250,539	90.08

歳 出

(単位：円・%)

予算現額	支出負担行為額	予算残額	執行率
2,056,117,925	1,653,736,769	402,381,156	80.43

4 業務の実施状況 (R3. 8. 31 現在)

(1) 佐原駅北口交通拠点整備事業

「香取市まち・ひと・しごと創生総合戦略」に基づき、市民のライフステージの変化（市外への通勤・通学）に伴う都市間移動の不便性を解消することで人口流失を抑止し定住性の向上を図ると同時に、インバウンドを含めた観光来街を活発化させ交流人口の増加を図るため、地方創生推進交付金及び社会資本整備総合交付金を活用し、高速バスを主体とした都市間公共交通の利便性向上に必要な諸調査及びバス拠点（BT）整備を行う。

千葉県と土地交換、その他、民有地と用地取得協議中

(2) 佐原駅周辺地区複合公共施設整備事業

老朽化している佐原中央公民館、佐原中央図書館の建て替えとともに、人口減少、少子高齢化の進展に対応するため、福祉関連施設、子育て関連施設等を含む複合的な施設として整備し、新たな人の流れの創出により中心市街地の活性化を図る。

施設整備・管理運営事業コンストラクションマネジメント業務の委託契約
建設工事に着手

(3) 循環バス及び乗合タクシーの運行等

香取市地域公共交通網形成計画（令和2年3月策定）に基づき、循環バス等の再編を行う。

循環バス等の再編を10月に実施予定

香取市地域公共交通協議会の開催を予定

(4) 主な委託等契約状況

- ・香取市デマンド交通運行業務委託
- ・佐原駅周辺地区複合公共施設整備・管理運営事業 建設工事
- ・循環バス車両購入

5 補助金等交付状況（R3.8.31現在）

香取市統計調査員会に346,000円の補助金が交付された。このほか、バス路線運行補助金等の交付が予定されている。

6 重点項目（業務委託の実施状況）

香取市循環ワゴン（栗源ルート）実証運行業務委託ほか1件

7 監査結果

予算の執行状況及び事務処理状況は、おおむね適正であると認められた。

ふるさと香取応援寄附金の寄附者の一覧については、早めの公表をされたい。

移住定住政策については、全庁が一丸となって、子育て環境向上を積極的に推進する体制の構築など、リーダーシップの発揮を期待する。

複合公共施設については、多くの市民等に利用される良き施設とするため、市民の声を最大限運営に取り入れることができるよう、委託運営事業者との調整をされたい。

〈 財 政 課 〉

1 所管事務の概要

予算の編成及び執行管理に関すること。歳入及び歳出の決算に関すること。支出負担行為の審査に関すること。地方交付税に関すること。市債に関すること。財政調整基金等市の基金に関すること。財政事情の公表に関すること。指定金融機関及び収納代理金融機関の指定に関すること。市有財産の取得・管理及び処分の総括に関するこ

と。公用自動車の共済事業・保険・車両の総括管理及び運用に関すること。庁舎の維持及び管理に関すること。入札参加資格審査申請及び資格審査に関すること。入札、契約及び検査事務に関する事務等を行っている。

2 職員の配置及び組織状況 (R3. 8. 31 現在)

課長、班長 3 人、主査 7 人、副主査 2 人、主任主事 4 人、主任技師 1 人、主任技能士 1 人、主事 1 人、技師 1 人、運転手 1 人、作業士 1 人の計 23 人である。

課 長	財 政 班	6 人
	施 設 経 営 班	11 人 (うち再任用 3 人・任期付職員 1 人)
	契 約 検 査 班	5 人

3 予算の執行状況 (R3. 8. 31 現在)

一 般 会 計

歳 入

(単位：円・%)

予算現額	調定額	収入済額	収入未済額	対調定収入率
16,571,601,138	9,233,354,261	6,514,276,487	2,719,077,774	70.55

歳 出

(単位：円・%)

予算現額	支出負担行為額	予算残額	執行率
4,703,202,437	740,804,672	3,962,397,765	15.75

土地取得事業特別会計

歳 入

(単位：円・%)

予算現額	調定額	収入済額	収入未済額	対調定収入率
100,000	0	0	0	0.00

歳 出

(単位：円・%)

予算現額	支出負担行為額	予算残額	執行率
100,000	0	100,000	0.00

4 業務の実施状況 (R3. 8. 31 現在)

(1) 市債の状況

一般会計の地方債の令和 3 年度末残高見込額は 41,392,557,589 円である。

前年度末現在高 41,265,002,368 円

令和 3 年度の借入見込額 3,808,761,000 円、元金償還見込額 3,681,205,779 円

特別会計（観光事業・太陽光発電事業）の地方債の令和 3 年度末残高見込額は 2,049,278,275 円である。

前年度末現在高 2,237,445,443 円

令和 3 年度の借入見込額 0 円、元金償還見込額 188,167,168 円

企業会計（水道事業・簡易水道事業・病院事業・公共下水道事業・農業集落排水事業）の地方債の令和 3 年度末残高見込額は 21,336,790,690 円である。

前年度末現在高 21,153,695,727 円

令和 3 年度の借入見込額 1,917,000,000 円、元金償還見込額 1,733,905,037 円

(2) 建設工事契約の状況

指名競争入札による契約件数 28 件、契約金額 236,120,500 円である。

一般競争入札は、契約件数 3 件、契約金額 149,820,000 円である。

(3) 主な契約状況

- ・庁舎空調設備（熱源）改修設計業務委託
- ・庁舎清掃・設備管理業務委託

5 監査結果

予算の執行状況及び事務処理状況は、おおむね適正であると認められた。

市民バス管理運用事業については、車両の老朽化が進む中、市民ニーズの把握に努めながら今後の事業の方向性を検討し、効果的で経済的な運営を図りたい。

市有地、旧学校跡地等については、貸付等の適正化及び有効活用が図られるよう、積極的に検討、推進されたい。

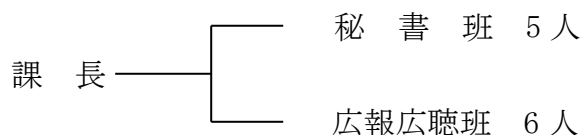
〈 秘書広報課 〉

1 所管事務の概要

市長及び副市長の秘書に関すること。広報紙の発行に関すること。市政の啓もう及び宣伝その他広報に関すること。ホームページに関すること。広聴に関する事務等を行っている。

2 職員の配置及び組織状況（R3.8.31 現在）

課長、班長 2 人、主査 2 人、副主査 1 人、主任主事 3 人、主事 2 人、主任技能士 1 人の計 12 人である。



3 予算の執行状況（R3.8.31 現在）

一 般 会 計

歳入 (単位：円・%)

予算現額	調定額	収入済額	収入未済額	対調定収入率
1,664,000	546,000	438,000	108,000	80.22

歳出 (単位：円・%)

予算現額	支出負担行為額	予算残額	執行率
25,865,000	1,483,148	13,126,106	49.25

4 業務の実施状況 (R3. 8. 31 現在)

(1) 「広報かとり」の発行

A4版24ページ。月1回、1日(前月20日)発行している。

発行部数 28,000部

配布方法 自治会に配布依頼

公共施設への設置23件、その他コンビニエンスストアなどへの設置106件

(2) 香取市ホームページ

行政情報、観光イベント情報を提供している。

8月末までのアクセス数5,310,106件(月平均1,062,021件)

(3) 市長への手紙

投書やメールなどにより多くの人の意見を広く聴取し、市政への反映を行なっている。手紙の内容および回答は広報紙及びホームページで公開している。

8月末までの受付件数101件

5 重点項目(業務委託の実施状況)

広報かとり封入・封緘業務及び広報かとり自治会宛発送分封入・封緘業務

6 監査結果

予算の執行状況及び事務処理状況は、おおむね適正であると認められた。

香取市の情報を、あらゆる機会、手段を通して、積極的に宣伝するとともに、広報紙による情報の伝達については、必要な情報を市民等に早く確実に伝わるよう、必要に応じて複数回の掲載も検討されたい。

ホームページの情報については、より探しやすい工夫及び新鮮なものとなるよう要望する。

〈市民協働課〉

1 所管事務の概要

国際交流事業、行政連絡業務、自治会、認可地縁団体、地区要望、地区集会施設、

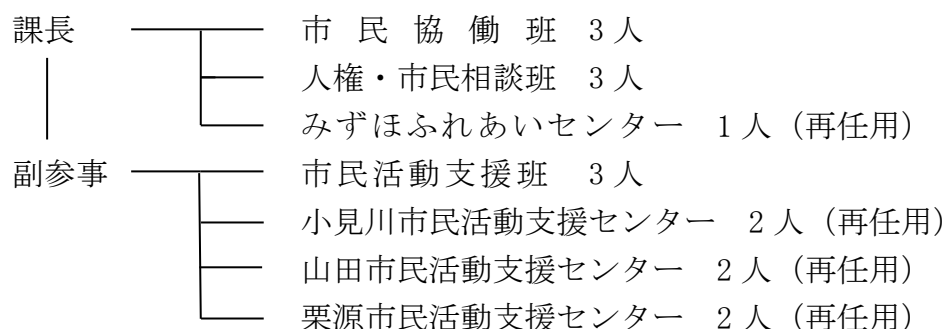
コミュニティ事業、市民協働のまちづくりの推進、地域振興事業、市民活動団体等に関すること。

男女共同参画の推進、市民相談・法律相談・行政相談等各種相談、人権擁護の推進、地域改善対策、配偶者等からの暴力の防止と相談、みずほふれあいセンターの運営・管理等に関すること。

市民活動支援センター及び香取市まちづくり条例に関する事務等を行っている。

2 職員の配置及び組織状況 (R3. 8. 31 現在)

課長、副参事 1 人、班長 3 人、所長 1 人、主査 3 人、主事 9 人の計 18 人である。



3 予算の執行状況 (R3. 8. 31 現在)

一般会計

歳入

(単位：円・%)

予算現額	調定額	収入済額	収入未済額	対調定収入率
12,005,000	13,056,512	1,314,483	11,742,029	10.07

歳出

(単位：円・%)

予算現額	支出負担行為額	予算残額	執行率
73,954,000	55,560,972	18,393,028	75.13

4 業務の実施状況 (R3. 8. 31 現在)

(1) 行政連絡業務

310 の自治会に対し、交付金を支給し、行政連絡業務の依頼及び自治会活動の支援を行っている。

(2) 人権啓発事業及び男女共同参画推進事業

香取市人権施策基本指針及び第 2 次香取市男女共同参画計画 (令和元年度策定) に基づき、研修会等の啓発を実施している。

- ・人権講演会 10 月開催予定
- ・人権研修会 1 回実施 参加者 38 人

- ・男女共同参画 2回実施 参加者 29人

(3) 市民協働まちづくり活動事業

香取市まちづくり条例に基づく「住民自治協議会」の設立及び活動支援を行っている。

○住民自治協議会の設立及び活動に向けた人的支援

- ・市民活動支援センターの設置（佐原・小見川・山田・栗源）
- ・市民活動スペースの設置（小見川・山田・栗源）
- ・地区担当職員の任命 166人
- ・市民協働専門家委員会の設置

○住民自治協議会設立後の財政的支援

- ・計画策定補助金 限度額 30万円 交付件数 2件
- ・事業補助金 限度額 99万円＋（人口 1,000人ごとに 4.5万円を加算）
交付件数 21件

○住民自治協議会設立件数

地域	設立想定協議会数	設立協議会数	うち計画策定済
佐原	11	10	8
小見川	5	5	5
山田	5	5	5
栗源	3	3	3
計	24	23	21

(4) 主な契約状況

- ・印刷機等賃貸借

5 補助金等交付状況（R3.8.31現在）

香取市国際交流協会及び自治会 310 団体、住民自治協議会 23 団体ほかに対し、48,434,277 円の補助金等が交付された。

6 監査結果

予算の執行状況及び事務処理状況は、おおむね適正であると認められた。

住民自治協議会の役割は重要であるため、まちづくり支援員を有効活用するなど、活性化のための支援を推進されたい。

また、当該支援に係る補助金が有効に使われているかの視点から、各地区の活動に応じ、より公平で効果的な支援となるよう意識し、そのあり方を検討されたい。

地域振興を行う団体の支援を行うに当たり、事業の継続性や公益性など内容をよく精査し、適正な運用をされたい。

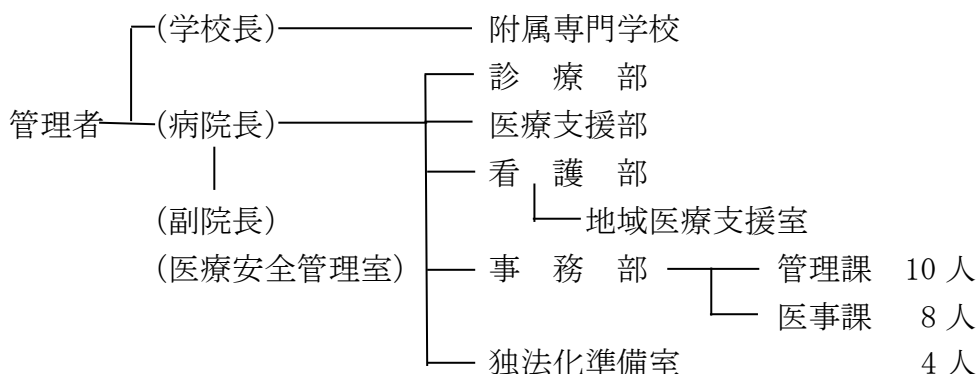
香取おみがわ医療センター

1 所管事務の概要

令和元年 9 月 1 日に香取市立病院として開院し、「香取市病院事業の設置等に関する条例」の規定により香取地域の中核病院として医療を提供し、市民及び近隣住民の健康保持と福祉の増進に関する事業を行っている。

2 職員の配置及び組織状況 (R3. 8. 31 現在)

病院は、事業管理者、診療部 4 人、医療支援部 47 人、看護部 102 人、事務部 19 人、独法化準備室 4 人、附属看護専門学校は、10 人で、計 187 人ある。



3 予算の執行状況 (R3. 8. 31 現在)

収益的収入

(単位：円)

予算額 A	調定額 B	収入済額 C	予算残額 A-B	未収金額 B-C
3,504,730,000	1,335,369,598	947,925,706	2,169,360,402	387,443,892

収益的支出

(単位：円)

予算額 D	予算執行額 E	支出済額 F	予算残額 D-E	未払金額 E-F
3,734,584,000	1,353,891,328	1,268,941,234	2,380,692,672	84,950,094

資本的収入

(単位：円)

予算額 A	調定額 B	収入済額 C	予算残額 A-B	未収金額 B-C
628,374,000	0	0	628,374,000	0

資本的支出

(単位：円)

予算額 D	予算執行額 E	支出済額 F	予算残額 D-E	未払金額 E-F
832,171,000	80,966,846	12,962,030	751,204,154	68,004,816

4 業務の実施状況 (R3. 8. 31 現在)

(1) 診療科及び病床数

診療科 14 科、一般病床 100 床である。

(2) 患者数

入院は延べ 10,667 人で、1 日当たり 69.7 人、日数 153 日である。

科別患者数：内科 6,043 人 外科 159 人 整形外科 4,159 人 眼科 306 人
外来は延べ 42,718 人で、1 日当たり 418.8 人、日数 102 日である。

科別患者数：内科 17,323 人 外科 1,757 人 整形外科 9,991 人
耳鼻咽喉科 1,323 人 脳神経外科 334 人 皮膚科 1,948 人
泌尿器科 2,356 人 形成外科 419 人 眼科 4,125 人 小児科
1,314 人 歯科 1,828 人

(3) 看護師養成事業

附属看護学校を設置し、看護師の養成を行っている。学生数は、定員各学年 24 名のところ、1 年生 22 名、2 年生 22 名である。

前年度卒業生 21 名の進路は、当該医療センター 3 名、市内病院 5 名、県内病院 5 名、県外病院 8 名である。

(4) 外構工事の実施

令和 3 年 2 月 25 日から同年 12 月 3 日までの予定で、駐車場 (406 台)、構内道路及び植栽などの整備を実施している。

(5) 主な契約状況

- ・医事業務委託
- ・病院建設事業外溝工事
- ・薬品及び診療材料購入

5 重点項目 (業務委託の実施状況)

患者等食事の提供業務 (病院給食業務)

6 監査結果

予算の執行状況及び事務処理状況は、おおむね適正であると認められた。

令和 4 年度から独立行政法人化するための準備を行っているが、財産の整理・引継や職員の待遇など円滑に進められたい。

薬品については、使用期限切れや不正使用などを防止するため、マニュアルの整備や定期的な棚卸確認を行うなど、適正な在庫管理に万全を期されたい。

福祉健康部

〈社会福祉課〉

1 所管事務の概要

保健福祉施策に係る調整及び推進に関すること。民生委員児童委員に関すること。日本赤十字社に関すること。生活保護法に基づく保護の措置に関すること。身体障害者福祉法及び知的障害者福祉法に基づく相談、支援及び措置に関すること。障害者の日常生活及び社会生活を総合的に支援するための法律、精神保健及び精神障害者福祉に関する法律並びに児童福祉法に基づく相談及び支援に関すること。障害者(児)に係る各種手当等の支給に関する事務等を行っている。

2 職員の配置及び組織状況 (R3. 9. 30 現在)

課長、班長 3 人、主査 13 人、主任主事 6 人、主事 3 人、保健師 1 人の計 27 人である。

課 長	—	社会福祉班	5 人
	—	生活支援班	11 人
	—	障がい者支援班	10 人

3 予算の執行状況 (R3. 9. 30 現在)

一般会計

歳 入

(単位：円・%)

予算現額	調定額	収入済額	収入未済額	対調定収入率
2,640,597,000	1,655,064,581	1,005,240,152	649,824,429	60.74

歳 出

(単位：円・%)

予算現額	支出負担行為額	予算残額	執行率
3,682,189,900	1,743,176,830	1,939,013,070	47.34

4 業務の実施状況 (R3. 8. 31 現在)

(1) 生活保護の状況

生活保護の世帯数は 642 世帯である。

内訳：高齢者世帯 397 世帯 (61.84%)、母子世帯 11 世帯 (1.71%)、障害者世帯 71 世帯 (11.06%)、傷病世帯 113 世帯 (17.60%)
その他世帯 50 世帯 (7.79%)

(2) 障害者の状況

身体障害者手帳所持者は成人 2,577 人、児童 31 人である。

成人の内訳：1 級 904 人、2 級 407 人、3 級 382 人、4 級 588 人、5 級 158 人、

6級 138人

児童の内訳：1級 21人、2級 5人、3級 2人、4級 1人、5級 0人、6級 2人
療育手帳所持者は成人 559人、児童 143人である。

精神障害者保健福祉手帳所持者は成人 454人、児童 5人である。

(3) 主な契約状況

- ・香取市生活困窮者自立支援事業業務委託
- ・香取市障害者相談支援事業委託
- ・地域活動支援センター事業委託

5 補助金等交付状況 (R3. 9. 30 現在)

社会福祉法人香取市社会福祉協議会に社会福祉協議会活動事業補助金を交付したほか、計 9 件の補助金で 29,514,000 円が交付された。

6 重点項目 (業務委託の実施状況)

香取市福祉避難所平時における業務委託ほか 4 件

7 監査結果

予算の執行状況及び事務処理状況は、おおむね適正であると認められた。

公共施設の適正配置、適正な管理運営の観点から、小見川社会福祉センターの在り方を検討されたい。

〈 高齢者福祉課 〉

1 所管事務の概要

介護保険事業及び介護認定に関すること。介護保険料の賦課・徴収に関すること。地域密着型サービス等に関すること。居宅介護支援等に関すること。介護保険施設等の整備に関すること。高齢者福祉施策に関すること。高齢者の生活支援事業に関すること。敬老祝事業に関すること。地域包括支援センターに関する事務等を行っている。

2 職員の配置及び組織状況 (R3. 9. 30 現在)

課長、班長 3 人、副主幹 2 人、主査 9 人、主任主事 1 人、主事 5 人の計 21 人である。

課 長	┌───┐	保 險 管 理 班	7 人
		介 護 認 定 班	6 人
		高 齢 者 支 援 班	7 人

3 予算の執行状況 (R3. 9. 30 現在)

一 般 会 計

歳入 (単位：円・%)

予算現額	調定額	収入済額	収入未済額	対調定収入率
73,008,000	62,515,882	23,820,456	38,695,426	38.10

歳出 (単位：円・%)

予算現額	支出負担行為額	予算残額	執行率
1,311,805,000	60,673,144	1,251,131,856	4.63

介護保険事業特別会計

歳入 (単位：円・%)

予算現額	調定額	収入済額	収入未済額	対調定収入率
7,606,971,000	6,542,121,309	3,285,928,400	3,256,192,909	50.23

歳出 (単位：円・%)

予算現額	支出負担行為額	予算残額	執行率
7,606,971,000	3,190,613,506	4,416,357,494	41.94

4 業務の実施状況 (R3.8.31 現在)

(1) 介護保険事業による要介護（要支援）認定者は4,544人である。

内訳：要支援1 491人 要支援2 594人

要介護1 965人 要介護2 823人 要介護3 697人

要介護4 624人 要介護5 350人

(2) 居宅介護（介護予防）サービス受給者は2,443人、うち、予防給付461人、介護給付1,982人である。

予防給付の内訳：要支援1 163人 要支援2 298人

介護給付の内訳：要介護1 668人 要介護2 579人 要介護3 374人

要介護4 234人、要介護5 127人

(3) 地域密着型（介護予防）サービス受給者は466人、うち、予防給付6人、介護給付460人である、

(4) 施設介護サービス受給者は816人で、すべて介護給付である。

5 主な契約状況

- ・緊急通報体制等整備事業委託
- ・香取市佐原地域包括支援センター業務委託
- ・香取市小見川地域包括支援センター業務委託

- ・生活支援体制整備事業業務委託

6 補助金等交付状況（R3. 9. 30 現在）

香取市高齢者クラブ連合会へ高齢者クラブ連合会活動事業補助金を交付したほか、計 4 件の補助金で 13, 573, 088 円が交付された。

7 監査結果

予算の執行状況及び事務処理状況は、おおむね適正であると認められた。

高齢者クラブに対する活動補助金については、各クラブの会員の減少などによる衰退を打破し、維持・活性化が図れるよう必要な支援内容を精査されたい。

社会福祉協議会及び高齢者クラブとの連携を強化し、介護予防の向上を図られたい。

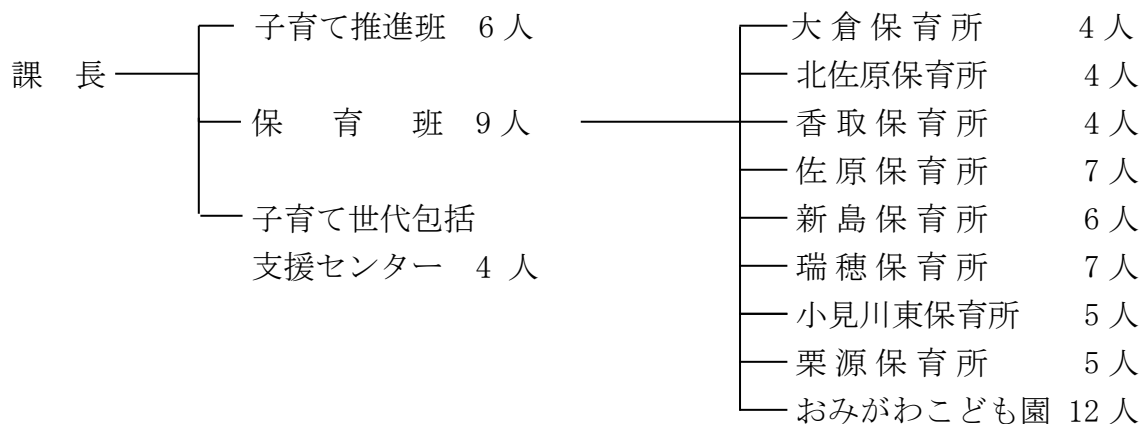
〈 子育て支援課 〉

1 所管事務の概要

児童福祉に関すること。児童虐待防止に関すること。子育て世代包括支援センターに関すること。家庭児童相談室に関すること。妊婦健康診査に関すること。母子健康手帳交付に関すること。次世代育成支援対策に関すること。ファミリーサポートセンターに関すること。子ども医療費の助成に関すること。子ども・子育て支援事業に関すること。児童手当に関すること。地域子育て支援センターに関すること。児童扶養手当に関すること。ひとり親医療費の助成に関すること。児童遊園に関すること。児童館の運営に関すること。保育に関すること。保育所の運営に関すること。幼保一元化に関すること。放課後児童クラブの運営に関する事務等を行っている。

2 職員の配置及び組織状況（R3. 9. 30 現在）

課長、班長 3 人、主査 11 人、主任主事 2 人、主事 3 人で 20 人、保育所に所長・園長 9 人、主査 14 人、副主査 2 人、保育士・保育教諭 28 人、調理員 1 人で 54 人、合計 74 人である。



3 予算の執行状況 (R3. 9. 30 現在)

一般会計

歳入

(単位：円・%)

予算現額	調定額	収入済額	収入未済額	対調定収入率
2,231,733,000	618,916,329	604,940,078	13,976,251	97.74

歳出

(単位：円・%)

予算現額	支出負担行為額	予算残額	執行率
3,669,392,235	1,583,472,316	2,085,919,919	43.15

4 業務の実施状況 (R3. 9. 30 現在)

(1) 児童扶養手当支給状況

ひとり親家庭の経済的負担・精神的不安を軽減するため、418 人に支給し、その対象児童数は 614 人である。

内訳：全部支給者 229 人 対象児童数 357 人

一部支給者 189 人 対象児童数 257 人

金額：全部支給 児童 1 人当たり月額 43,160 円

一部支給 所得に応じ月額 43,150 円から 10,180 円まで

※第 2 子以降加算支給

(2) 子ども医療費助成事業

子どもの健全育成と保健対策の充実、保険者の経済的負担を軽減するため、支給した受給資格者は 8,585 人である。

支給方法：0 歳から中学校 3 年生まで 現物給付 39,833 件

高校生世代及び県外医療機関受診分 償還払い 1,216 件

(3) 地域子育て支援センター事業

地域全体で子育てを支援する基盤を形成し、地域の子育て家庭に対する育児支援を行うため、保育所等の施設を活用したセンターで、子育て相談等の事業を行うものである。

実施場所：わくわく広場（大倉保育所）ほか 7 施設

利用者延人数：4,877 人

(4) 児童手当

15 歳到達後最初の 3 月 31 日までの間にある児童（中学校修了前の児童）を養育している者（公務員を除く）に支給するものである。

支給対象延児童数 24,630 人

支給額 269,245,000 円

(5) 保育所入所状況

入所している児童数は、公立 9 施設で 670 人、私立 11 施設で 958 人、計 1,628 人である。

(6) 子育て世代包括支援センター運営事業

安心して子育てができる環境を目指し、妊娠・出産・子育て期における総合相談窓口として、子育て世代包括支援センターを設置し、母子手帳の交付から、妊娠・出産・子育て期に関する各専門的な相談に応じ、必要な情報提供や助言、保健指導を行うほか、家庭児童相談室の機能を核として、特定妊婦や要保護児童等、保護が必要と思われる児童への支援を実施する。

母子保健・子育て支援事業	503人（実人数）
子ども家庭総合支援事業	337人（実人数）
母子・父子福祉推進事業	115人（実人数）

5 補助金等交付状況（R3.9.30現在）

放課後児童健全育成運営補助金が、社会福祉法人佐原めぐみ会ほか2団体に対し、13,014,000円交付された。

6 主な契約状況

- ・妊婦健康診査及び新生児聴覚スクリーニング検査事業委託
- ・地域子育て支援センター事業委託
- ・放課後児童クラブ・山田児童館運営業務委託
- ・調理業務委託

7 重点項目（業務委託の実施状況）

放課後児童クラブ・山田児童館運営業務委託（R2～R4継続）

8 監査結果

予算の執行状況及び事務処理状況は、おおむね適正であると認められた。

子育て世代生活支援特別給付金の未申請者への周知を徹底されたい。

子どもの虐待については、学校等と連携して、防止及び保護、早期発見に努められたい。

放課後児童クラブ、山田児童館等の民間委託については、安全で、質の高いサービスが提供できるよう、引き続き指導、監督に努められたい。

継続する人口減少、少子化を緩和するために、子育て環境の充実を一層強く推進されたい。

〈健康づくり課〉

1 所管事務の概要

各種予防接種に関すること。感染症予防に関すること。がん検診に関すること。地域医療に関すること。在宅当番医制に関すること。献血推進に関すること。健康増進に関すること。母子保健に関すること。歯科保健に関すること。健康づくりに関する

こと。健康相談・健康教育に関すること。

香取おみがわ医療センターの運営形態に関すること。産科クリニック等の誘致に関すること。

新型コロナウイルスワクチン接種に関する事務等を行っている。

2 職員の配置及び組織状況 (R3. 9. 30 現在)

課長、副参事 1 人、班長 3 人、副主幹 3 人、主査 11 人、主任主事 1 人、主事 1 人、保健師 1 人、管理栄養士 1 人、歯科衛生士 1 人の計 24 人である。

課長	保健予防班	6 人
	健康づくり班	10 人
副参事	地域医療推進室 (班)	4 人

(出向) 香取おみがわ医療センター 2 人

(福祉健康部に設置) 新型コロナウイルスワクチン接種対策室 6 人

3 予算の執行状況 (R3. 9. 30 現在)

一般会計

歳入

(単位: 円・%)

予算現額	調定額	収入済額	収入未済額	対調定収入率
568,998,000	180,191,716	180,191,115	601	100.00

歳出

(単位: 円・%)

予算現額	支出負担行為額	予算残額	執行率
1,595,820,397	920,467,895	675,352,502	57.68

4 業務の実施状況 (R3. 9. 30 現在)

(1) 乳幼児健康診査

4ヶ月児は対象者 130 人中、受診者 128 人、10ヶ月児は対象者 173 人中、受診者 158 人である。また、1歳6ヶ月児は対象者 156 人中、受診者 155 人、2歳6ヶ月児歯科健康診査は対象者 150 人中、受診者 138 人、3歳6ヶ月児対象者は 172 人中、受診者 169 人である。

(2) がん検診実施状況

5種類の健診で、受診者は 13,482 人である。

受信者内訳: 大腸がん 4,999 人 乳がん (マンモグラフィー) 3,518 人

乳がん (エコー) 623 人 胃がん 2,461 人 前立腺がん 1,881 人

(3) おみがわ医療センター及び同附属看護専門学校の検討状況

独立行政法人香取おみがわ医療センター評価委員会が 1 回、同設立準備委員会が

3回、開催された。

(4) 新型コロナウイルスワクチン接種状況 (R3. 11. 10 現在)

対象者数 68,475 人中、2 回接種完了者数 58,247 人で、接種率 85.06%である。

接種率の内訳：65 歳以上 95.06%

16～64 歳 79.46%

12～15 歳 60.32%

5 補助金等交付状況 (R3. 9. 30 現在)

一般社団法人香取郡市医師会に対し、2 件の補助金が 1,769,000 円交付された。

6 主な契約状況

- ・香取市健康相談ダイヤル 24 業務委託
- ・個別予防接種業務委託
- ・胃がん・大腸がん検診業務委託
- ・新型コロナウイルス感染症の予防接種に係る委託
- ・香取おみがわ医療センター地方独立行政法人移行支援業務委託

7 重点項目 (業務委託実施状況)

妊婦歯科検診

8 監査結果

予算の執行状況及び事務処理状況は、おおむね適正であると認められた。

新型コロナウイルスの感染が長期化する中、3 回目のワクチン接種が予定されているが、混乱を抑える情報発信について、検討されたい。

産科クリニックの誘致については、子育て環境を充実させる有効な手段の一つであるため、確実な誘致に努められたい。

教育委員会

〈教育総務課〉

1 所管事務の概要

教育委員会の規則及び訓令の制定・改廃に関すること。教育委員会の会議に関すること。請願及び陳情書の処理に関すること。教育行政の施策の総括及び各課の連絡調整に関すること。教育ビジョンの計画策定及び推進に関すること。学校その他教育機関の設置及び廃止並びに敷地の設定・変更に関すること。教育委員及び教育長の秘書事務に関すること。学校教育施設の整備計画に関すること。教育財産の管理に関すること。学校等の適正配置に関する事務等を行っている。

2 職員の配置及び組織状況 (R3. 9. 30 現在)

課長、班長 2 人、主査 3 人、主任主事 2 人、主事 1 人の計 9 人である。

課 長	└───┬───┘	教育総務班	3 人
		施設整備統合班	5 人

3 予算の執行状況 (R3. 9. 30 現在)

一般会計

歳 入

(単位：円・%)

予算現額	調定額	収入済額	収入未済額	対調定収入率
12,999,000	0	0	0	0.00

歳 出

(単位：円・%)

予算現額	支出負担行為額	予算残額	執行率
147,170,934	69,874,346	77,296,588	47.48

4 業務の実施状況 (R3. 9. 30 現在)

(1) 教育委員会議の状況

定例会が毎月 1 回、計 6 回開催された。

(2) 小中学校施設整備及び主な契約状況

小見川中央小学校ほかトイレ洋式化工事及び東大戸小学校ほか屋内運動場照明設備改修工事が実施された。

また、小見川中央小学校屋内運動場長寿命化改修事業が実施されている。

5 補助金等交付状況 (R3. 9. 30 現在)

閉校記念事業助成金が、津宮及び大倉小学校閉校記念事業実行委員会へ、計 1,400,000 円交付された。

6 監査結果

予算の執行状況及び事務処理状況は、おおむね適正であると認められた。

今後さらに進む少子化を見据えて、教育環境の格差是正と公平な教育環境を確保するため、計画的な学校再編統合を推進されたい。また、地域の事情や意向により、統合から外れた学校についても、引き続き、地域の合意形成の支援に努められたい。

廃校の立木伐採委託契約にあたり、緊急措置の5号随契となっているが、発注計画や時期を見直すなど、競争性の確保に努められたい。

廃校となった旧学校施設については、有効利用が図られないまま敷地の借用や光熱費などの維持管理費が嵩んでいるため、施設の解体も視野に、利活用に向けた取組を管財部局と一丸となって推進されたい。

〈学校教育課〉

1 所管事務の概要

学校教育政策に関する企画・総合調整に関すること。学校（幼稚園）教育の指導、学校安全に関すること。就学事務、学齢簿の管理、教科書に関すること。学校事務、学校予算に関すること。児童生徒、就学児童の健康診断に関すること。学校施設の維持管理に関する事務等を行っている。

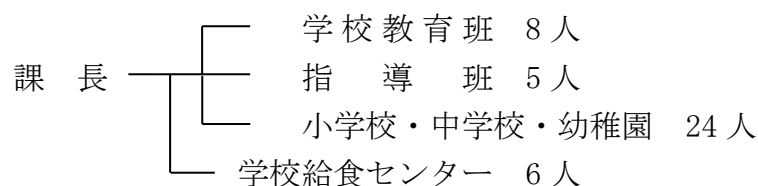
また、学校給食センターにおいては、学校給食及び給食費徴収業務に関する事務等を行っている。

2 職員の配置及び組織状況（R3.9.30現在）

課長、班長2人、主幹2人、管理主事1人、指導主事3人、主査2人、主任主事2人、主事1人で、14人。

幼稚園・小学校・中学校に、教諭6人、副主査13人、主任作業士1人、作業士4人で、24人。

学校給食センターに、所長1人、次長1人、主査4人で、6人、合計44人である。



3 予算の執行状況（R3.9.30現在）

一般会計

歳入

（単位：円・％）

予算現額	調定額	収入済額	収入未済額	対調定収入率
311,046,000	164,282,531	101,682,130	62,600,401	61.89

歳 出 (小・中学校への配当予算分を除く)

(単位：円・%)

執行可能予算額	支出負担行為額	予算残額	執行率
1,481,272,341	897,578,442	583,693,899	60.60

4 業務の実施状況 (R3.9.30 現在)

(1) 給食実施状況

給食実施学校数は、小学校 16 校、中学校 7 校の計 23 校で、給食実施人員は 25,102 人である

(2) いじめ対策

ほっとダイヤル相談件数 5 件、学校教育課への相談件数 7 件、メール相談件数 2 件である。

(3) 主な契約状況

- ・香取市学校教育情報ネットワーク基盤賃貸借
- ・市内小中学校公共クラウドサービス利用料
- ・スクールバス運行管理業務委託
- ・小中学校校務用、教育用 PC 機器等賃貸借
- ・香取市学校給食センター調理等業務委託

5 補助金等交付状況 (R3.9.30 現在)

児童生徒の各種大会選手派遣助成として、佐原小学校ほか 22 校に 4,260,600 円、その他 3 件の補助事業で、計 4,875,720 円の補助金が交付された。

6 重点項目 (業務委託実施状況)

香取市立小中学校 GIGA スクールサポーター派遣事業業務委託 (前期) ほか 2 件

7 監査結果

予算の執行状況及び事務処理状況は、おおむね適正であると認められた。

給食費の収納については、公平性の観点からも引き続き、滞納の防止及び滞納額解消に努められたい。

危険木伐採委託契約にあたり、緊急措置の 5 号随契となっているが、発注計画や時期を見直すなど、競争性の確保に努められたい。

少子化対策の一環として、関係部署との連携を図り、いじめの防止等子育て環境の向上を図られたい。

GIGA スクール構想を進展していくにあたり、GIGA スクールサポーターを有効活用するなど、教職員の情報リテラシー及び情報セキュリティの向上を図り、児童生徒の安全、安心な利用環境を整備されたい。

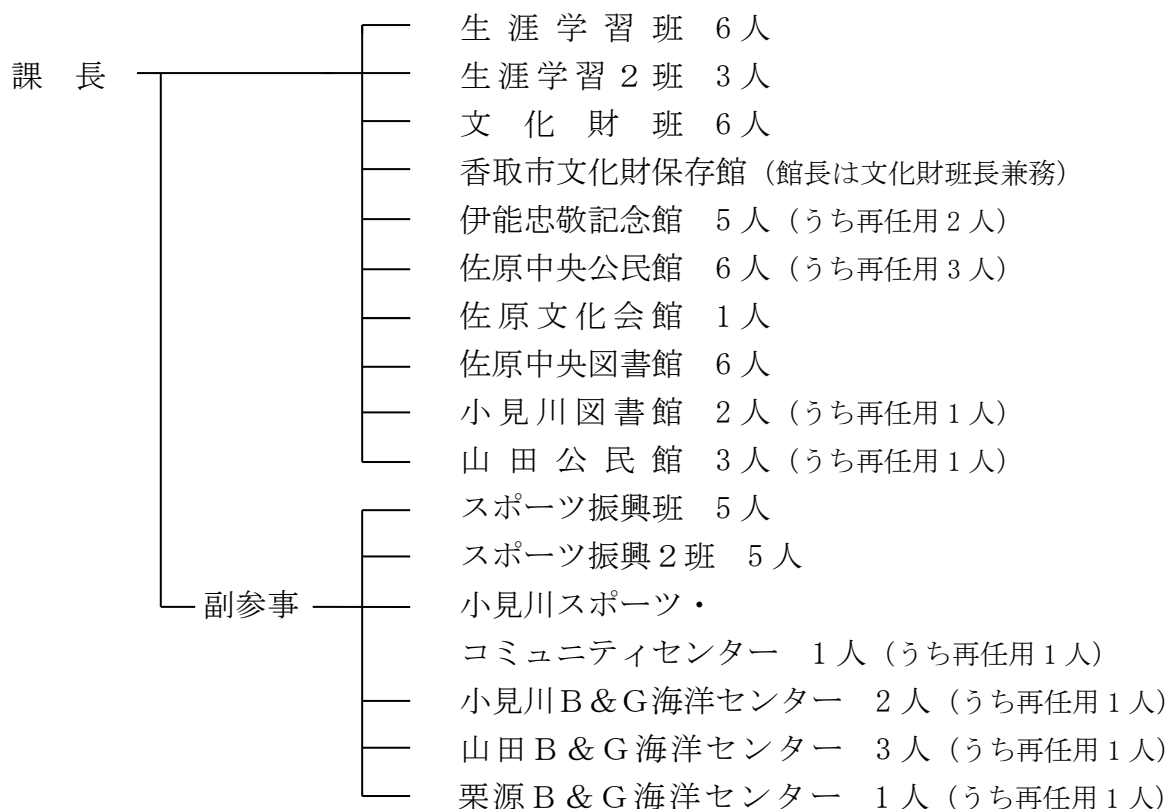
〈生涯学習課〉

1 所管事務の概要

生涯学習に係る総合的な施策の企画及び調整に関すること。社会教育委員並びに公民館運営審議会及び図書館協議会に関すること。社会教育の振興に係る企画及び調整に関すること。人権教育振興事業に関すること。公民館・文化会館及び図書館の管理運営に関すること。伝統文化の育成及び保存に関すること。青少年相談員及び青少年相談員連絡協議会に関すること。伊能忠敬記念館の管理及び運営に関すること。文化財の保護・保存及び管理に関すること。生涯スポーツ推進計画に関すること。スポーツ推進審議会、スポーツ推進委員及びスポーツ協会に関すること。社会体育施設の管理及び運営に関する事務等を行っている。

2 職員の配置及び組織状況 (R3. 9. 30 現在)

課長、副参事1人、班長5人、館長5人、所長2人、主幹2人、副主幹5人、社会教育主事1人、主査15人、副主査1人、主任主事5人、主事9人、学芸員3人、作業士2人の計57人である。



3 予算の執行状況 (R3. 9. 30 現在)

一般会計

歳 入

(単位：円・%)

予算現額	調定額	収入済額	収入未済額	対調定 収入率
69,775,000	22,590,805	17,159,619	5,431,186	75.96

歳 出

(単位：円・%)

予算現額	支出負担行為額	予算残額	執行率
763,282,800	580,298,486	182,984,314	76.03

4 業務の実施状況 (R3.9.30 現在)

(1) 公民館等利用状況

佐原中央公民館利用団体 1,026 団体、利用者 14,400 人、佐原文化会館利用団体 21 団体、入場者 3,653 人、山田公民館利用団体 396 団体、利用者 4,404 人である。

(2) 佐原中央図書館・小見川図書館・山田公民館図書室利用状況

佐原中央図書館開館日数 148 日、貸出者数 13,377 人、図書貸出冊数 46,818 冊、小見川図書館開館日数 148 日、貸出者数 12,454 人、図書貸出冊数 45,864 冊である。

(3) 伊能忠敬記念館入館者状況

入館者は、19,586 人である。

(4) 佐原地区体育施設利用状況

(単位：人)

施設名	利用人数	施設名	利用人数
佐原野球場	372	本矢作運動広場	386
佐原軟式庭球場	1,301	玉造庭球場	995
一般軟式野球場(河川敷)	0	与田浦運動広場(野球場)	1,832
軟式少年野球場(河川敷)	0	与田浦運動広場(多目的広場)	2,890
硬式庭球場(河川敷)	1,417	市民体育館	10,815
合 計		20,008	

(5) スポーツ・コミュニティセンターの利用状況

個人利用トレーニング室 3,494 人、体育館 2,638 人で、団体利用体育館 1,570 人である。

(6) くろべ運動公園の利用状況

野球場 5,421 人、テニスコート 8,004 人である。

(7) 山田運動広場施設の利用状況

中央運動広場テニスコート 637 人、中央運動広場野球場 945 人、八都運動広場テニスコート 120 人である。

(8) 栗源運動広場施設の利用状況

野球場 1,132 人、多目的広場 177 人である。

(9) B&G 海洋センターの利用状況

小見川 6,392 人、山田 4,041 人、栗源 2,900 人である。

5 補助金等交付状況 (R3. 9. 30 現在)

香取市スポーツ協会ほか 11 団体に対し、16,608,000 円の補助金が交付された。

6 主な契約状況

- ・三菱銀行佐原支店旧本館保存修理工事
- ・佐原中央公民館外 3 館設備保守管理業務委託
- ・体育施設管理及び市スポーツ協会運営業務委託

7 重点項目 (業務委託実施状況)

香取市民レガッタ看板設置撤去委託 (令和元年度)

8 監査結果

予算の執行状況及び事務処理状況は、おおむね適正であると認められた。

オリンピック・パラリンピックに関連した備品等を購入しているが、今後のスポーツ振興事業等に有効活用されたい。

子ども向け図書の購入については、市民ニーズを的確に把握し、ふるさと香取応援寄附金の寄附者の意向に沿うよう有効活用に努められたい。

谷中集会所の運営・維持管理については、当該集会所の設置経緯及び現時点での必要性、他地区との公平性などの観点から、今後の在り方を検討されたい。

学 校 監 査

1 監査の対象校

新島小学校・小見川東小学校・山田小学校・佐原第五中学校・佐原幼稚園

2 監査の期日

令和3年11月18日（木）・令和3年11月19日（金）

3 監査の場所

各小学校、中学校及び幼稚園

4 監査の実施内容及び着眼点

学校等配当予算の執行状況及び施設の管理状況について、諸帳簿類の調査及び関係職員へ説明を求め確認を行った。

なお、併せて学校施設の視察と確認を行った。

- ・理科室 理科薬品庫の施錠、薬品の管理状況
- ・図書室 図書の状況、利用状況
- ・備品 購入状況、利活用状況

5 各学校予算の歳出執行状況（R3.9.30 現在）

新島小学校

（単位：円・％）

科 目	予 算 現 額	支出負担行為額	予 算 残 額	執行率
教育総務費	73,500	3,500	70,000	4.76
学校管理費	1,214,783	794,247	420,536	65.38
教育振興費	1,217,017	1,101,573	115,444	90.51
計	2,505,300	1,899,320	605,980	75.81

小見川東小学校

（単位：円・％）

科 目	予 算 現 額	支出負担行為額	予 算 残 額	執行率
教育総務費	3,500	3,500	0	100.00
学校管理費	1,143,650	606,845	536,805	53.06
教育振興費	1,158,950	1,022,360	136,590	88.21
計	2,306,100	1,632,705	673,395	70.80

山田小学校

(単位：円・%)

科 目	予 算 現 額	支出負担行為額	予 算 残 額	執行率
教育総務費	3,500	3,500	0	100.00
学校管理費	2,622,800	1,698,517	924,283	64.76
教育振興費	1,654,197	1,398,750	255,447	84.56
計	4,280,497	3,100,767	1,179,730	72.44

佐原第五中学校

(単位：円・%)

科 目	予 算 現 額	支出負担行為額	予 算 残 額	執行率
教育総務費	73,500	73,500	0	100.00
学校管理費	1,241,386	535,272	706,114	43.12
教育振興費	1,920,214	1,502,349	417,865	78.24
計	3,235,100	2,111,121	1,123,979	65.26

佐原幼稚園

学級は年少組 1、年長組 1、計 2 学級で、幼児数は 24 人である。

教職員は 6 人で、うち事務職員はいないため、予算執行管理は学校教育課が統括して行っている。

なお、令和 5 年 4 月に開園予定の認定こども園「佐原グレイスこども園」への再編統合に伴い、令和 5 年 3 月に閉園予定である。

6 監査の結果

予算の執行経理事務及び関係諸帳簿については、おおむね適正であると認められた。

GIGA スクール構想により、小学校低学年を除き児童生徒 1 人に 1 台のパソコンが整備されたが、学校内はもとより、学校以外での使用にあたっては万全のセキュリティ対策や情報モラルの確保がなされるよう、保護者とも連携してあたられたい。また、GIGA スクールサポーターを活用した研修を行うなど教職員の情報リテラシー向上を図り、当該機器等の有効活用を推進されたい。

不登校、非行、いじめの防止については、家庭環境の把握に努められたい。

学校規模や施設等の教育環境に差がある中で、山田小学校は施設や設備が最も充実している学校であり、教職員がこの優れた環境を活かして教育現場での実践を行うことにより、子どもの成長にプラスに跳ね返っていくことを望む。