

6 調査結果

(1) 本体調査の結果から

香取市の結果

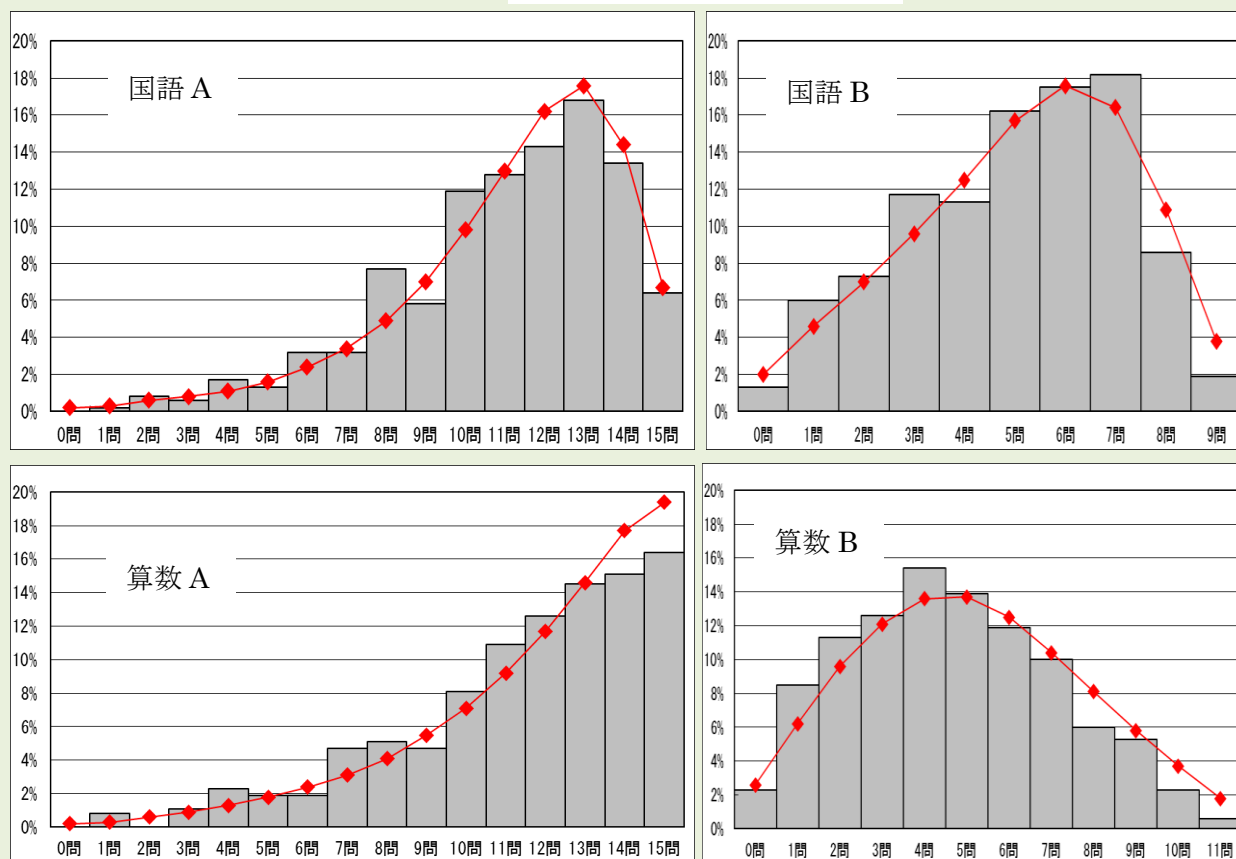
(注) 調査結果は、学力の特定の一部であり
学校における教育活動の一側面です。

【平成29年度 小学校】 平均正答率 (%) 平均正答数

教科	香取市	千葉県(公立)	全国(公立)	香取市 【全国(公立)】
国語A (知識)	74	75	74.8	11.1 【11.2】
国語B (活用)	56	57	57.5	5.0 【5.2】
算数A (知識)	77	77	78.6	11.5 【11.8】
算数B (活用)	42	46	45.9	4.7 【5.1】

〔正答数分布グラフ〕

■ 香取市 ◆ 全国(公立)



- ・国語A、算数Aは上位層に分布が集中しており、基礎的な知識・技能の習得は概ね良好な状況にあるといえる。
- ・国語B、算数A、算数Bは正答数分布において、全国と比較すると上位の割合が少ない傾向にある。

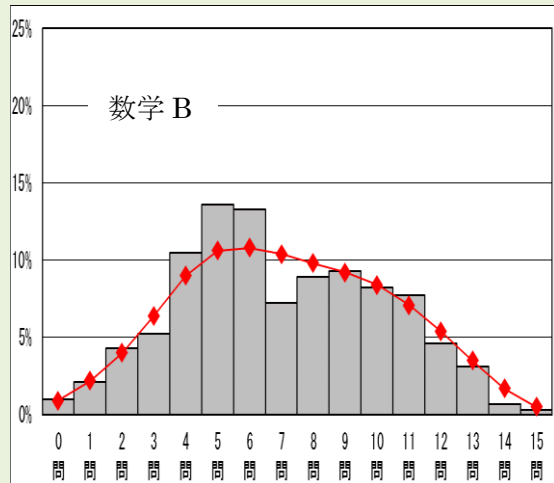
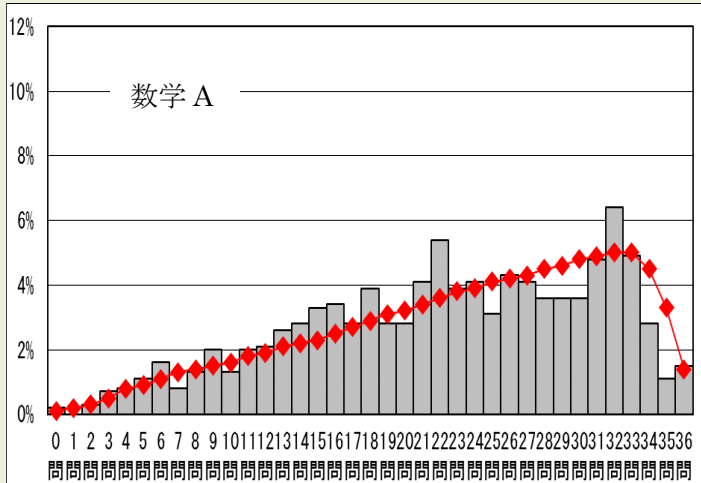
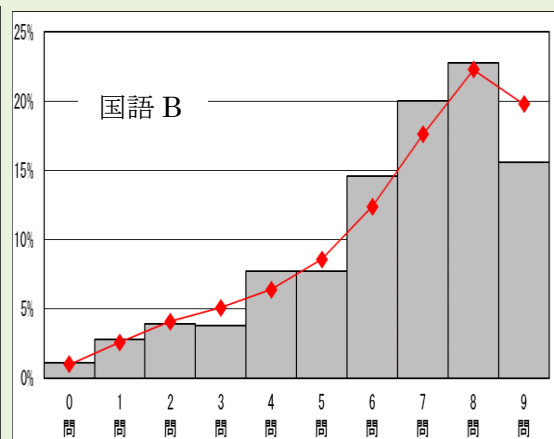
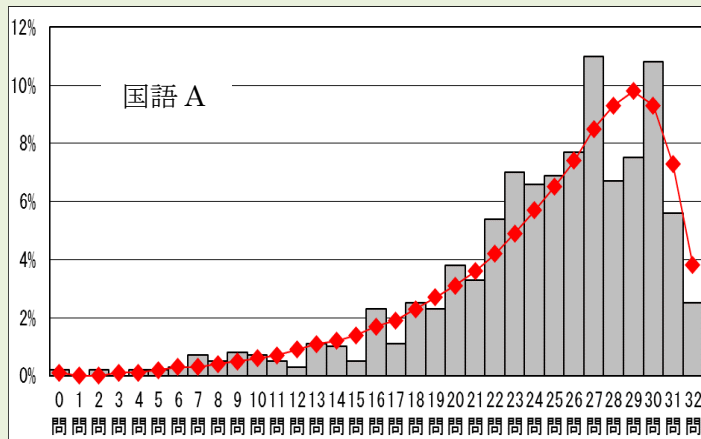
【平成29年度 中学校】

平均正答率 (%)

教科	香取市	千葉県(公立)	全国(公立)	平均正答数 【全国(公立)】
国語A (知識)	77	76	77.4	24.5 【24.8】
国語B (活用)	71	72	72.2	6.4 【6.5】
数学A (知識)	62	63	64.6	22.3 【23.3】
数学B (活用)	47	47	48.1	7.0 【7.2】

〔正答数分布グラフ〕

■ 香取市 ◆ 全国(公立)



- ・国語A, 国語Bは上位層に分布が多く見られ, 学習状況は概ね良好である。しかし, 全国と比較すると最も高い正答数の割合が少ない傾向にある。
- ・数学A, 数学Bは, 全国平均正答数より下位部分の割合が多く, 分布もばらつきが見られる。