



香取で暮らす、香取を楽しむ情報紙

広報

# かとり

Kat<sub>ori</sub>

平成26年(2014) 12月1日号 No.209



## 今日はお祭り 踊ろう よいよい よいやっさ!

香取のふるさとまつり前半「山田ふれあいまつり」「おみがわ YOSAKOI ふるさとまつり」が11月3日・9日に開催。農産物・特産物など、実りの秋がそろった会場は、多くの来場者でにぎわいました(写真は、小見川支所のメイン会場で披露された小見川幼稚園園児によるよさこいの演舞。関連記事は8ページ)。

- 12月14日(日)は衆議院議員総選挙・市議会議員選挙 … ②
- 栗源市民センターの愛称が決定 …………… ③
- 70歳未満の人の高額療養費の自己負担限度額が変わります …………… ④
- 功労に晴れの荣誉 叙勲受章者 …………… ⑤
- 市職員の給与などを公表します …………… ⑥

広報かとりで動画を見よう!

① アプリをダウンロード!  
App store もしくは Google Play で「COCOAR」を検索





App Store      Google Play

② アプリを起動し、表紙のロゴにかざす

画面に表示されたカメラマークをクリック。  
画面中央のサークル内に「広報かとり」のロゴを収める



12月14日(日)は

# 衆議院議員総選挙・

# 市議会議員一般選挙

選挙管理委員会 ☎(50)12227

衆議院の解散に伴う衆議院議員総選挙と最高裁判所裁判官国民審査が12月14日(日)に行われることに伴い、当初12月21日(日)に予定していた香取市議会議員一般選挙は、1週間日程を繰り上げし、12月14日(日)に行います。

市民の皆さんが何度も投票所に出かけなくても済み、また、同日選挙にすることで、選挙に係る経費を削減することもできます。ご理解とご協力をお願いします。

投票日時は、12月14日(日) 7時～20時

投票は4種類  
市議会議員、衆議院議員小

## ■今回変更となる投票所

投票区	変更前	変更後(今回の選挙)	区域
第3	福田小学校 体育館	福田小学校 視聴覚室	本矢作、本矢作新田、福田、福田中央、北ノ台、台深、伊地山、伊地山新田、ニュー北の台
第10	新島小学校 体育館	新島児童クラブ (新島小学校敷地内)	扇島、加藤洲、磯山、加藤洲下の洲、扇島下の洲、与田浦、附洲新田、市和田
第13	瑞穂小学校 体育館	瑞穂小学校会議室	堀之内、谷中、寺内、寺内芝、鶴崎、西部田、西坂、西和田、みずほ台
第15	府馬小学校 体育館	府馬小学校 ランチルーム	府馬、長岡(第19投票区の区域を除く)、志高、古内
第16	第一山倉小学校 体育館	第一山倉小学校 ランチルーム	新里(第19投票区の区域を除く)、鳩山、桐谷、小川、大角の一部の区域
第19	八都第二小学校 体育館	山田支所 1階市民ギャラリー	仁良、神生、長岡の一部、新里の一部
第20	栗源B&G 海洋センター	栗源市民センター ※旧栗源支所	岩部、助沢、西田部、苅毛、荒北、高萩(浅黄東部の区域に限る)
第23	小見川中央小学校 第三棟	小見川中央小学校 体育館	東大根塚、大根塚、新町東部、上新町(旧小見川町の区域に限る)、新浜、北八軒町、南八軒町、田町、新田

## ■期日前投票の日時・場所(すべての投票ができるのは12月8日(月)から)

期日前投票の場所	開設期間			開設時間
	衆議院 小選挙区・比例	裁判官 国民審査	市議会議員	
市役所 1階市民ホール	12月3日(水)～ 13日(土)	12月7日(日)～ 13日(土)	12月8日(月)～ 13日(土)	8時30分～ 20時
小見川市民センター 1階101研修室	12月8日(月)～13日(土)			8時30分～ 18時
山田支所 1階市民ギャラリー				
栗源市民センター 1階ロビー				

※選挙の種類により、期日前投票所の開設期間が異なります。また、開設時間が市役所と各支所異なりますのでご注意ください

選挙区・比例代表、国民審査の順で投票します。

衆議院議員の総選挙は、各選挙区において1人を選挙する小選挙区選挙(香取市は千葉県第10区)と全国を11のブロックに分けて行う比例代表選挙(香取市は南関東ブロック)とがあります。

市議会議員一般選挙  
「候補者名」を書いて投票  
衆議院議員小選挙区選挙  
「候補者名」を書いて投票  
衆議院議員比例代表選挙  
「政党名」を書いて投票  
最高裁判所裁判官国民審査  
あらかじめ投票用紙に裁判官の氏名が印刷されていますので、やめさせたいと思う裁判官がいる場合は、氏名の上

の欄に「X」印を記入し、そうでない場合は、何も記入せず投票してください。

### 投票所

投票日当日は、あらかじめ定められた投票所以外では投票できません。投票に行く際には、郵送される投票所入場券に記載された投票所を確認ください。

### 開票所

開票は、即日開票で、21時30分から、佐原中学校体育館で行います。

### 投票できる人

投票できる人は、満20歳以上(平成6年12月15日以前に

生まれた人)の日本国民で、平成26年9月6日以前に香取市に転入の届出をした人(ただし、市議会議員一般選挙で投票できる人は、引き続き香取市に住民登録がある人)です。

※平成26年9月7日以降に香取市に転入した人は、前の住所の市区町村の選挙人名簿に登録されていれば、衆議院議員総選挙と国民審査に限り、転入前の住所地で投票できます。詳しくは、前住所地の市区町村の選挙管理委員会に問い合わせください

### 投票所入場券を郵送します

入場券は、衆議院議員総選挙の公示日である12月2日(火)から、住民票の世帯ごとに封書で郵送します(入場券を紛失した人、届いていない人でも選挙人名簿に登録されていれば投票できます)。

また、入場券の裏面に「期日前投票宣誓書兼請求書」が印刷されています。期日前投票を利用する場合は、事前に必要事項を記入の上、期日前投票所にお持ちいただくとともに、投票所に投票できます。

### 期日前投票

投票日当日、仕事や旅行などで投票に行けない人は、期日前投票ができます。お住まいの地区にかかわらず、どの期日前投票所でも投票ができますので、利用ください。

## 戸締まり用心! 年末年始特別警戒

環境安全課 ☎(50)1248

年末年始を安全に過ごすために、戸締まりなどをよく確認しましょう。

12月10日(水)から平成27年1月3日(土)まで、年末年始特別警戒が県下一斉に実施されます。年末は、ひったくりや空き巣、忍び込み、車上狙いなど被害が多発する



と予想されます。これに伴い、千葉県警察では年末の特別警戒を実施します。皆さんも犯罪の被害に遭わないよう次の事に心掛け、注意してください。  
○朝のごみ捨てや近所へ行く時なども鍵をかける  
○駐車中の車の中にバッグや金品を置かない  
○電話で「電話番号が変わった」「還付金を振り込むので、ATMへ」「職場の上司(同僚)にお金を渡して」などと言われたら、必ず家族に確認するか、警察に相談を!

## 地域で団結 防犯パトロール隊

環境安全課 ☎(50)1248



市では「市民が安全で安心して暮らすことができるまちづくり」を目指し、香取市防犯パトロール隊による、地域に密着した防犯活動を推進していきます。市内から犯罪を無くすためには、地域の皆さんの団結力が重要です。

ぜひこの機会に、地域のパトロール隊に参加、あるいはパトロール隊の結成を検討されてはいかがでしょうか。その際、市では防犯ベスト・帽子の貸与や青色回転灯付パトロール車の貸し出し(パトロール実施者証が必要)を行っています。皆さん一人ひとりの力で防犯意識の高いまちづくりをしましょう。

# 栗源市民センターの愛称が「さつき館」に決定

岡総務課 ☎(50)1201



8月15日から9月16日まで愛称を公募したところ、49作品の応募があり、選定委員会で審査した結果、「さつき館」が選ばれました。選定には、旧栗源町の木として広く市民に親しまれている「さつき」を愛称とすることで、新しく完成する市民センターをより身近な施設として利用してもらえるようにとの希望とともに、旧栗源町の伝統・文化を大切にしつつ、香取市の文化・芸術、市民活動などのさらなる発展につなげていこうという願いが込められています。

**栗源市民センター「さつき館」の貸し出し**  
12月9日(火)から同センター

施設の貸し出しを開始します。施設の利用を希望する人は、栗源支所地域班へ直接または電話(☎(75)2111)で申し込みください。なお、12月9日以降の予約申し込みなどの貸出業務は、栗源市民センター1階管理事務室で行います。

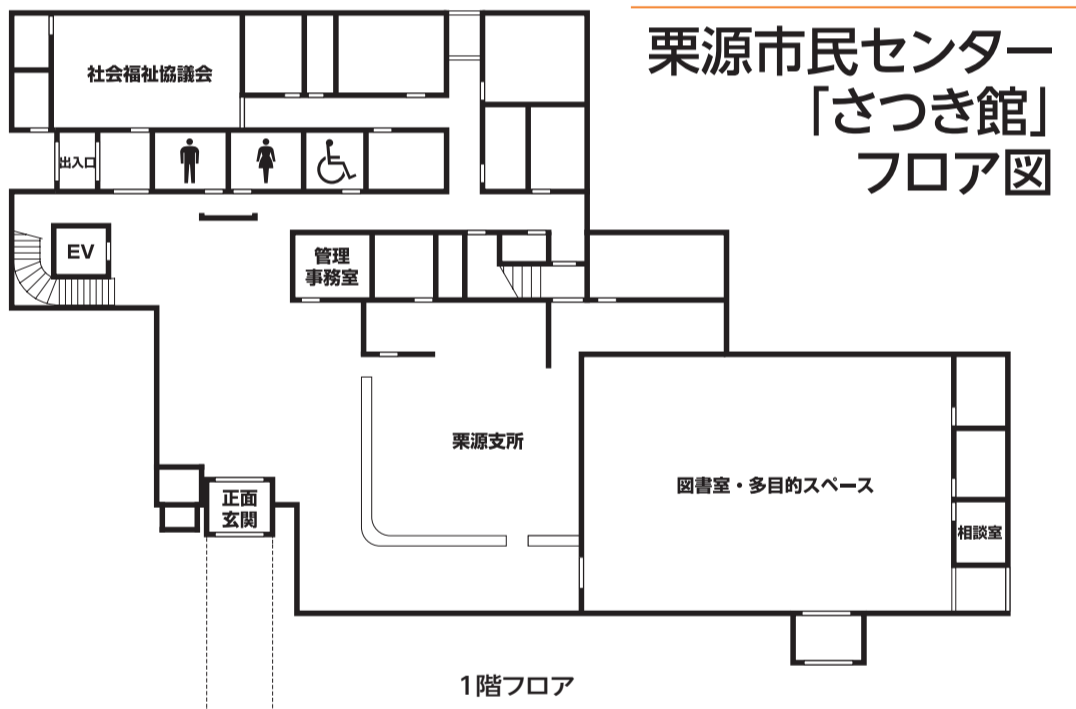
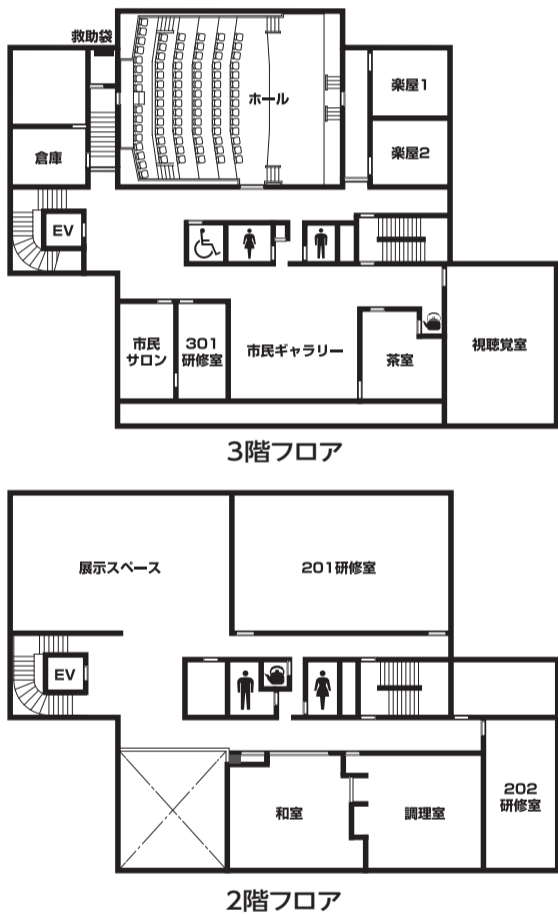
**栗源支所の移転**  
昨年12月から、栗源支所は仮事務所で業務を行っていましたが、12月8日(月)からは栗源市民センター1階で業務を開始します。また、社会福祉協議会栗源支所も、同日から栗源市民センター1階にて業務を行います。

## 栗源市民センター「さつき館」に図書室がオープン

12月16日(火)、栗源市民センター内に図書室がオープンし、同日から図書の貸し出しを開始します。今後、さらにサービスを拡充する予定です。



- ◇開館日時は、火曜から日曜日の9時から17時まで(市民センター休館日を除く)
- ◇蔵書冊数は約5,000冊
- ◇香取市立図書館の利用者カードで借りられます
- ◇貸出返却は管理事務室の窓口で行います
- ◇利用者開放端末で佐原・小見川図書館、山田公民館図書室の蔵書を検索することができます(佐原・小見川図書館の本は予約もできます)
- ◇市内の図書館・図書室で借りた本を随時返すことができます(学校図書室や市外の図書館などから借りた本は返却できません)



栗源市民センター「さつき館」フロア図

### お医者さんとの上手なつきあい方①

#### かかりつけ医を持っていますか？

岡市民課 ☎(50)1228

軽症にもかかわらず、救急外来への受診が増えています。これにより緊急性の高い重症の人の治療に支障をきたし、医師などの負担も医療費も増大します。大病院は、高度医療の必要な人が治療するところです。まずはかかりつけ医に相談し、精密検査や高度医療が必要なときは紹介してもらい、利用するようにしましょう。かかりつけ医は、何かあったらすぐに受診・相談できる上、病歴や体質、健康状態などを継続的に把握しているので、適切な対応をしてくれます。気軽に通いやすい場所にあり、信頼のおけるかかりつけ医を持ちましょう。

### (株)大東製作所 従業員募集(第2回)

岡商工観光課 ☎(50)1234

市が誘致を行った株式会社大東製作所小見川工場で働く従業員の募集が行われます。就業時間、休日、賃金形態など募集の詳細は、ハローワーク佐原で確認ください。

■勤務地 (株)大東製作所小見川工場(香取市小見川2097-3)

■募集職種・募集数

- ① 模型成型・組立および成型コーティング作業(若干名)
- ② 電気溶解炉作業および注湯作業(若干名)
- ③ 鋳物仕上げおよび検査・出荷(若干名)

■雇用形態 正社員、嘱託社員(社員への登用あり)、パート作業者

■選考

- ① 書類選考
- ② 一次面接

◇日時 12月23日(祝)

◇場所 小見川市民センター「いぶき館」3階302研修室

③ 二次面接

■応募方法 応募書類(写真貼付履歴書、職務経歴書、ハローワーク紹介状)を左記送付先に送付

■募集期間 12月12日(金)まで

■送付先・問い合わせ 〒342-0005 埼玉県吉川市川藤721 (株)大東製作所製造部 門脇 048(982)6341

# 70歳未満の人の高額療養費の自己負担限度額が変わります

岡市民課 ☎(50)1228

平成27年1月から医療機関に支払う一部負担金の所得の区分が細分化され、左表のとおり限度額が変更されます。医療費が高額になると見込まれる場合は、あらかじめ限度

額認定証の交付を受け、医療機関に提示することで、窓口での支払いが限度額までになります。既に認定証の交付を受けている人には、新しい認定証を12月中に送付します。

また、この変更により世帯内の同一の医療保険加入者の毎年8月から1年間にかけた医療保険と介護保険の自己負担額の合計が基準額を超えた場合、その超えた金額を支給する高額医療・高額介護合算療養費制度の算定基準額も平成27年以降変更になります。国民健康保険と後期高齢者医療に加入している今年度の該当者には、申請案内を平成27年1月以降に通知します。

## ■限度額認定の区分表記の変更

改正前		表記
上位所得者	所得600万円超	A
一般	所得600万円以下	B
低所得者	住民税非課税世帯	C

改正後		表記
上位所得者	所得901万円超	ア
	所得600万円～901万円以下	イ
一般	所得210万円～600万円以下	ウ
	所得210万円以下	エ
低所得者	住民税非課税世帯	オ

## ■限度額の変更

改正前	限度額
上位所得者	150,000円 (4回目以降 83,400円) ※医療費が500,000円を超えた場合は超えた分の1%を加算
一般	80,100円 (4回目以降 44,400円) ※医療費が267,000円を超えた場合は超えた分の1%を加算
低所得者	35,400円 (4回目以降 24,600円)

改正後	限度額
上位所得者	252,600円 (4回目以降 140,100円) ※医療費が842,000円を超えた場合は超えた分の1%を加算
一般	167,400円 (4回目以降 93,000円) ※医療費が558,000円を超えた場合は超えた分の1%を加算
低所得者	35,400円 (4回目以降 24,600円)

## 消費生活センター通信 No.8

岡消費生活センター ☎(50)1300

### カニの送りつけ商法に注意!

#### 事例

魚介類を扱う業者から電話があり、世間話のように「今の時期何が食べたいか」と聞かれた。思わず「カニかねえ」と答えたところ、買うとは一言も言っていないのに「今カニを送ったよ。もう返せないよ」と言われた。驚いて「なぜ送るのか」と反論したが「今食べたいと言ったじゃないか」と怒鳴られた。代金引換で送ってくるらしい。業者名や電話番号を聞いたが「品物が届けばわかる」と教えてもらえず、うちが明かかなくて電話を切ったところ、またすぐに電話があり「一方的に切ったな。カニは送る」と言われた。実際送られてきたらどうしたらよいか。

#### ひとことアドバイス

- 勧誘されても必要がなければきっぱりと断ることが大切です。
- 承諾していないのに一方的に商品が送りつけられてきても、支払いの義務はなく、受け取る必要ありません。業者の連絡先などがわからないことが多いため、代金引換の商品は安易に受け取らないようにしましょう。
- 困ったときは、消費生活センターに相談しましょう。



た、満65歳以上の人。ただし、認定調査票の認知症高齢者と障害高齢者の日常生活自立度が両方ともほぼ自立の人は対象外です。

■申請受付  
本人またはその人を扶養している人が申請できます。また、郵送でも申請できます。申請書には申請者の印鑑が必要です。申請書は受付窓口にあるほか、市ホームページからダウンロードできます

■受付開始日  
12月1日(月)より

※12月中は、対象者が死亡している場合を除き、申請受付のみとなります

■認定書の交付日・交付場所  
平成27年1月5日(月)から高齢者福祉課および各支所介護保険担当窓口で交付します。税法に定められた基準日(12月31日)以降の交付となりますが、対象者が基準日前に死亡している場合は、基準日前でも交付します。



これまで公的年金(遺族年金、障害年金、老齢年金など)を受給する人は児童扶養手当を受給できまなかったが、12月以降は、年金額が児童扶養手当額より低い人は、その差額分の児童扶養手当を受給できるようになります。児童扶養手当を受給するためには

申請が必要です。

■新たに手当を受け取れる例  
○お子さんを養育している祖父母などが、低額の老齢年金を受給している場合  
○ひとり親家庭で、お子さんが低額の遺族厚生年金のみを受給している場合

■支給開始日  
手当は申請の翌月分から支給開始となります。ただし、これまで公的年金を受給していたことにより手当を受給できなかった人のうち、12月1日に支給要件を満たしている人が、平成27年3月までに申請した場合は、12月分の手当から受給できます。

市では、介護保険の要介護認定を受けている人に、所得税および市県民税の障害者控除を受けるための「障害者控除対象者認定書」を申請により交付します。

認定書は、平成26年分の所得税および平成27年度分の市県民税の申告時に使用することができます。

なお、身体障害者手帳・療育手帳・精神障害者保健福祉手帳の交付を受けている人は手帳で控除できるため、申請の必要はありません。

■対象  
市の要介護認定で要介護1から要介護5の認定を受け

## 12月1日から対象者一部拡大 児童扶養手当法の一部が改正されます

岡子育て支援課 ☎(50)1257

## 介護保険要介護認定を受けている人へ 障害者控除対象者認定書を交付します

岡高齢者福祉課 ☎(50)1208

# 功労に晴れの栄誉 叙勲受章者

## 秋の叙勲



瑞宝双光章

【保護司】  
みやもとえいじ  
宮本榮示さん  
(八筋川)



瑞宝双光章

【元日本郵政公社  
特定郵便局長】  
すがやきよし  
菅谷清さん  
(阿玉川)



瑞宝双光章

【特別養護老人ホーム「東総  
あやめ苑」機能訓練指導員】  
しまさき  
島崎いちさん  
(長島)



瑞宝小綬章

【元県立  
佐原高校長】  
あきやまくにひこ  
秋山邦彦さん  
(岩部)



旭日単光章

【元山田町  
議会議員】  
たかおかしやうご  
高岡章吾さん  
(仁良)



瑞宝双光章

【元佐原市立  
福田小学校長】  
しのづか きいちろう  
篠塚喜一郎さん  
(多田)



瑞宝単光章

【元佐倉市八街市酒々  
井町消防組合消防監】  
さくらひさし  
櫻井久之さん  
(佐原イ)



瑞宝単光章

【元小見川町外2町  
消防組合消防司令】  
ういのよしお  
宇井野吉雄さん  
(富田)



瑞宝双光章

【元佐倉市八街市酒々  
井町消防組合消防監】  
しらとりなおき  
白鳥直木さん  
(油田)

## 高齢者叙勲



旭日単光章

【元栗源町  
議会議員】  
ひらのまさかず  
故平野正和さん  
(西田部)



従六位瑞宝双光章

【元多古町立  
中村小学校長】  
こばやしよしこ  
故小早志美和さん  
(佐原イ)



正六位瑞宝双光章

【元佐原市立  
北佐原小学校長】  
よしおかとしお  
故吉岡俊男さん  
(佐原イ)



正六位瑞宝双光章

【元大栄町立  
桜田小学校長】  
かしわぎきくお  
故柏崎菊雄さん  
(佐原イ)

## 叙位・叙勲



今年も4千人を超える選手が参加し、10kmコースでは、江戸の情緒漂う歴史的町並みや小野川沿いの景観を走り抜け、5kmコースでは、雄大な利根川の景観を楽しめるコースを疾走します。

また、ゲストランナーとして、ママさんランナーで活躍した赤羽有紀子さん（ホクレンスポーツアンバサダー）、ものまねアスリート芸人M高史さん、堀江知佳さん（元ユニバーサルエンターテインメント陸上部）を迎え、一緒に走ります。

参加人数  
 ◇10km部門 2146人  
 ◇5km部門 948人  
 ◇2km小学生部門 742人  
 ◇2km親子部門 290組

開会式  
 9時10分（香取神宮駐車場）  
 スタート時間  
 ◇2km親子（子どもは小学1～3年生） 9時40分

また、ゲストランナーとして、ママさんランナーで活躍した赤羽有紀子さん（ホクレンスポーツアンバサダー）、ものまねアスリート芸人M高史さん、堀江知佳さん（元ユニバーサルエンターテインメント陸上部）を迎え、一緒に走ります。

なお、香取神宮周辺駐車場は大変混雑しますので、市役所裏千葉交通駐車場、佐原河川敷駐車場、小見川工業団地駐車場（ファミリーマート裏）から無料シャトルバスを利用ください。

無料シャトルバス乗降場  
 7時から随時運転

JR佐原駅北口  
 市役所裏千葉交通駐車場  
 佐原河川敷駐車場  
 小見川工業団地駐車場（ファミリーマート裏）

第6回 香取小江戸マラソン大会

12/14日

香取小江戸マラソン大会実行委員会事務局  
 (生涯学習課内)  
 ☎(50)12221

### バスの運休・運行ルート変更

【佐原循環バス（周遊ルート）運休】  
 交通規制に伴い、佐原循環バス「周遊ルート」第1便から第5便までが運休となります。第6便以降は通常どおり運行します。

※「香取神宮」停留所は、キクタ前での乗降となります

路線バス運行ルート変更  
 交通規制に伴い、路線バス

「大倉線」と「JR栗源線」の運行ルートが変更となるため、次の停留所での乗降はできませんのでご注意ください。

◇大倉線（第2便）運休停留所：「川尻橋」「渡船場入口」「篠原」「変電所」「仁井宿」「佐原高校入口」「八坂神社」「裁判所」「忠敬橋」

◇JR栗源線（多古行第2便）運休停留所：「下仲町」「佐原高校前」

問い合わせ  
 企画政策課 ☎(50)1206



## 4 職員の手当の状況

### (1) 期末手当・勤勉手当

区分	期末手当	勤勉手当
香取市	2.60月分	1.35月分
千葉県	2.60月分	1.35月分

※職務上の段階、職務の級などによる加算措置があります

### (2) 退職手当 (支給率)

香取市			国 (参考値)		
区分	自己都合	勸奨・定年	区分	自己都合	勸奨・定年
勤続20年	21.62月分	27.025月分	勤続20年	21.62月分	27.025月分
勤続25年	30.82月分	36.57月分	勤続25年	30.82月分	36.57月分
勤続35年	43.70月分	52.44月分	勤続35年	43.70月分	52.44月分
最高限度額	52.44月分	52.44月分	最高限度額	52.44月分	52.44月分
加算措置	定年前早期退職特例措置(2%~20%)		加算措置	定年前早期退職特例措置(2%~20%)	
1人当たり平均支給額	—	23,557千円			

※退職手当の1人当たり平均支給額は平成25年度に退職した職員に支給された平均額

### (3) 特殊勤務手当

支給実績 (平成25年度決算)	1,022千円
支給職員1人当たり平均支給年額 (平成25年度決算)	13,627円
職員全体に占める手当支給職員の割合 (平成25年度)	11.0%
手当の種類 (手当数)	8

手当の名称	支給対象職員	支給対象業務	支給額	
滞納処分手当	税務事務従事職員	市税に関する滞納処分	1件	200円
行旅死病人取扱手当	行旅死亡人、病人の処置従事職員	行旅病人の接触処置作業	1件	1,000円
		行旅死亡人の接触処置作業	1件	5,000円
福祉業務手当	福祉業務従事職員	生活保護調査、福祉5法担当現業員の実態調査	日額	300円
		老人ホーム入居者死亡人処置	1件	3,000円
危険手当	身体生命に危険をおよぼす作業従事職員	人体に有害な薬剤の取り扱い作業、災害時における現地での応急措置作業	日額	400円
保健衛生業務手当	保健衛生業務従事職員	精神障害者などに対する面接相談、訪問指導業務	日額	200円
		感染症の患者の収容、患家消毒作業	1件	500円
		自宅療養中の感染症の患者などに対して行う家庭訪問による保健指導、介護・調査	日額	200円
	不快業務従事職員	ごみの収集処理作業	日額	250円
		犬・猫などの死骸処理作業	1件	200円
下水道業務手当	下水道業務従事職員	管渠清掃、汚泥し渣などの処理作業	日額	400円
火葬業務手当	火葬場勤務職員	火葬作業に従事したとき	1件	250円
不法投棄対応業務手当	産業廃棄物不法投棄に関わる業務従事職員	産業廃棄物不法投棄者の調査、指導業務	日額	500円

### (4) 時間外勤務手当

支給実績 (平成25年度決算)	143,075千円
職員1人当たり平均支給年額 (平成25年度決算)	211千円

## 5 特別職の報酬などの状況

区分	給料月額など			
給料	市長	800,000円		
	副市長	680,000円		
	教育長	640,000円		
報酬	議長	390,000円		
	副議長	370,000円		
	議員	350,000円		
期末手当	市長・副市長・教育長	3.9月分 (平成26年度支給割合)		
	議長・副議長・議員	3.9月分 (平成26年度支給割合)		
退職手当	(算定方式)		(1期の手当額)	(支給時期)
	市長	80万円×在職月数×0.35	1,344万円	任期毎
	副市長	68万円×在職月数×0.25	816万円	任期毎
	教育長	64万円×在職月数×0.20	614万円	任期毎

※退職手当の「1期の手当額」は4月1日現在の給料月額および支給率に基づき、1期(4年=48月)勤めた場合における退職手当の見込み額

## 6 職員数の状況

(単位:人)

### (1) 職員採用の状況

区分	男性	女性	計
一般行政職上級	3	1	4
技術職(電気)上級	1	0	1
技術職(機械)上級	1	0	1
技術職(化学)上級	1	0	1
一般行政職初級	2	1	3
保育士職	0	2	2
計	8	4	12

### (2) 職員退職の状況

定年退職	21
勸奨退職	9
普通退職	1
分限免職	0
懲戒免職	0
死亡退職	1
計	32

※(1)と(2)は平成25年4月1日から平成26年3月31日の状況

### (3) 部門別職員数の状況

部門	区分	平成25年	平成26年	対前年増減数
普通会計部門	議会	5	5	0
	総務	156	148	▲ 8
	税務	42	38	▲ 4
	労働	-	-	-
	農林水産	37	34	▲ 3
	商工	16	18	▲ 2
	土木	61	62	▲ 1
	民生	128	133	▲ 5
	衛生	41	42	▲ 1
	計	486	480	▲ 6
教育部門	教育	123	121	▲ 2
	消防	-	-	-
小計	609	601	▲ 8	
会計部門等	水道	33	27	▲ 6
	下水道	15	15	0
	その他	49	49	0
	小計	97	91	▲ 6
合計	706 [ 941 ]	692 [ 941 ]	▲ 14	

※職員数は総務省の定員管理調査の区分に基づく職員数。[ ]内は条例定数の合計



圏香取広域市町村圏事務組合  
ごみ関係 ☎(78) 1182  
し尿関係 ☎(78) 1311

### 年末年始のごみ収集 大掃除はお早めに

収集日は、配布している家庭ごみの収集日カレンダーにも記載されていますので、確認ください。

#### 年末年始のごみ収集

##### ■佐原・栗源地区

年末年始の可燃ごみの収集は、月・木コースは12月29日(月)、火・金コースは12月30日(火)が年内最終収集日になります。その他のごみは、カレンダーどおり収集します。年始は1月5日(月)から通常どおり収集を行います。

年内の直接搬入は12月30日(火)16時までです。なお、破碎を要する木材などは12月19日(金)15時30分までに搬入してください。搬入票は12月26日(金)まで発行しています。

##### ■小見川・山田地区

年末年始の可燃ごみ臨時収集は、月・木コースは12月28日(日)、火・金コースは12月29日(月)、水・土コースは12月30日(火)が年内最終収集日になります。その他のごみは、カレンダーどおり収集します。年始は1月5日(月)から通常どおり収集を行います。

年内の直接搬入は、12月30日(火)16時までです。なお、破碎を要する木材などは12月19日(金)15時30分までに搬入してください。

##### 年末年始のし尿収集

し尿の汲み取りは、12月26日(金)の正午までです。汲み取りの申し込みは12月24日(水)までとなります。なお、年始は1月5日(月)から通常どおり収集を行います。

##### ■申込

##### ◇佐原・栗源地区

(株)香取清掃センター

☎(52)6244

##### ◇小見川・山田地区

(株)五十嵐商会

☎(78)3014

##### 年末年始の火葬業務

年末は12月30日(火)まで、年始は1月4日(日)から通常どおりです。

北総斎場

☎(72)3166

おみがわ聖苑

☎(82)3293



# 市職員の給与などを公表します

問総務課 ☎(50) 1240

市職員の給与や職員数などを市民の皆さんにご理解いただくため、平成26年4月1日現在の状況をお知らせします。

## 1 総括 (平成25年度普通会計決算)

### (1)人件費の状況

住民基本台帳人口 (平成25年度末)	歳出額(A)	実質収支	人件費(B)	人件費率(B/A)
81,647人	34,155,008千円	2,820,253千円	5,003,994千円	14.7%

※平成24年度の人件費率は15.1%

### (2)職員給与費の状況

職員数(A)	給与費				1人当たり 給与費(B/A)
	給料	職員手当	期末・勤勉手当	計(B)	
609人	2,330,946千円	298,539千円	850,333千円	3,479,818千円	5,714千円

※職員手当には退職手当を含みません。職員数は平成25年4月1日現在の人数

### (2)職員の初任給の状況

区分		香取市	千葉県	国
一般行政職	大学卒	180,800円	180,800円	総合職 181,200円 一般職 172,200円
	高校卒	146,200円	146,200円	140,100円
教育職	大学卒	-	202,500円	-
	短大卒	177,200円	-	-

### (3)職員の経験年数別・学歴別平均給料月額

区分		経験年数		
		10年～15年	15年～20年	20年～25年
一般行政職	大学卒	285,495円	342,576円	377,700円
	高校卒	217,950円	297,207円	340,521円
技能労務職	高校卒	-	305,900円	310,844円
	中学卒	-	-	321,900円
教育職	短大卒	-	358,200円	379,400円
	高校卒	-	-	-

## 2 職員の平均給与月額・初任給などの状況

### (1)職員の平均年齢・平均給料月額および平均給与月額の状況

#### ①一般行政職 (465人)

区分	平均年齢	平均給料月額	平均給与月額
香取市	43.8歳	341,485円	388,197円
千葉県	42.8歳	333,944円	424,045円

#### ②技能労務職 (58人)

区分	平均年齢	平均給料月額	平均給与月額
香取市	52.1歳	332,113円	351,519円
千葉県	52.4歳	322,163円	376,511円

#### ③教育職 (10人)

区分	平均年齢	平均給料月額	平均給与月額
香取市	38.5歳	309,000円	316,354円

※「平均給料月額」とは、平成26年4月1日現在における各職種ごとの職員の基本給の平均。「平均給与月額」とは、給料月額と毎月支払われる扶養手当、地域手当、住居手当、時間外勤務手当などのすべての諸手当の額を合計したもので、地方公務員給与実態調査で明らかにされているもの

## 3 一般行政職の級別職員数などの状況

### 一般行政職の級別職員数の状況

8級	9人(1.9%)	部長・参事・会計管理者または職務の複雑困難および責任の度がこれらと同程度の職務
7級	36人(7.8%)	支所長・課長・副参事または職務の複雑困難および責任の度がこれらと同程度の職務
6級	53人(11.4%)	主幹の職務またはこれらと同程度の職務
5級	66人(14.3%)	副主幹の職務またはこれらと同程度の職務
4級	189人(40.8%)	主査の職務またはこれらと同程度の職務
3級	51人(11.0%)	主任主事・主任技師の職務またはこれらと同程度の職務
2級	40人(8.6%)	高度な知識または経験を必要とする業務を行う主事・技師の職務またはこれらと同程度の職務
1級	19人(4.1%)	定型的な業務を行う主事・技師の職務またはこれらと同程度の職務

※市の給与条例に基づく給料表の級区分による職員数

## 12月10日～16日 北朝鮮 人権侵害 問題啓発週間

問総務課 ☎(50) 1201

毎年12月10日から16日までは「北朝鮮人権侵害問題啓発週間」です。

北朝鮮による拉致問題は、我が国の喫緊の国民的課題です。拉致問題を始めとする北朝鮮当局による人権侵害問題への対処が、国際社会を挙げて取り組むべき課題とされる中、この問題の関心と認識を深めていくことが大切です。

- 刑を終えて出所した人に対する偏見をなくそう
- アイヌの人々に対する理解を深めよう
- 外国人の人権を尊重しよう
- HIV感染者やハンセン病患者などに対する偏見をなくそう
- 障害のある人の自立と社会参加を進めよう
- 同和問題に関する偏見や差別をなくそう
- 子どもの人権を守ろう
- 高齢者を大切にすることを育てよう
- 障害のある人の自立と社会参加を進めよう
- 同和問題に関する偏見や差別をなくそう
- アイヌの人々に対する理解を深めよう
- 外国人の人権を尊重しよう
- HIV感染者やハンセン病患者などに対する偏見をなくそう
- 刑を終えて出所した人に対する偏見をなくそう

- 性的指向を理由とする差別をなくそう
- 性同一性障害を理由とする差別をなくそう
- 人身取引をなくそう
- 東日本大震災に起因する人権問題に取り組みよう
- 人権相談窓口
- 千葉県地方公務員香取支局 ☎(52) 3391
- 全国共通人権相談ダイヤル ☎0570(003) 110
- 女性の人権ホットライン ☎0570(070) 810
- 子どもの人権110番 ☎0120(007) 110

## 人権週間 12月4日～10日

問市民活動推進課 ☎(54) 1138

あなたの人権は守られていますか。他人の人権を侵していませんか。

法務省および全国人権擁護委員連合会は12月10日の「人権デー」を最終日とする1週間を「人権週間」と定め、各種啓発活動を実施しています。

### ■今年の強調事項

- ◆ 今年で築こう 人権の世紀
- ◆ 考えよう 相手の気持ち
- ◆ 育てよう 思いやりの心
- 女性の人権を守ろう
- 子どもの人権を守ろう
- 高齢者を大切にすることを育てよう
- 障害のある人の自立と社会参加を進めよう
- 同和問題に関する偏見や差別をなくそう
- アイヌの人々に対する理解を深めよう
- 外国人の人権を尊重しよう
- HIV感染者やハンセン病患者などに対する偏見をなくそう
- 刑を終えて出所した人に対する偏見をなくそう

- 犯罪被害者とその家族の人権に配慮しよう
- インターネットを悪用した人権侵害をなくそう
- 北朝鮮当局による人権侵害問題に対する認識を深めよう
- ホームレスに対する偏見をなくそう
- 性的指向を理由とする差別をなくそう
- 性同一性障害を理由とする差別をなくそう
- 人身取引をなくそう
- 東日本大震災に起因する人権問題に取り組みよう
- 人権相談窓口
- 千葉県地方公務員香取支局 ☎(52) 3391
- 全国共通人権相談ダイヤル ☎0570(003) 110
- 女性の人権ホットライン ☎0570(070) 810
- 子どもの人権110番 ☎0120(007) 110



▲子どもたちの心もがっちり！（山田：カトレンジャーZショー）



▲よさこいは3つの会場で演舞を披露（小見川）



▲ライブ会場は幻想的な雰囲気（小見川：二胡の演奏）



▲岩手山田復興祈念の募金に協力（山田：けんちんうどん配布）

## 香取のふるさとまつり（山田・小見川）

# 温まる秋の味覚はいかが

山田ふれあいまつり（11月3日）

「香取のふるさとまつり」の先頭を切って開催された「山田ふれあいまつり」。地元の農・商業の組合や団体、企業などの自慢の一品に交じり、今年は岩手山田のカキも復活。山田支所前の舞台には「必ず復興します」の横断幕、また広場の一角には津波被害の状況を物語る写真も展示されるなど、交流と支援の輪が幾重にも重なった催しとなりました。

おみがわYOSAKOIふるさとまつり（11月9日）

ふるさとまつり第2弾「おみがわYOSAKOIふるさとまつり」が開催され、県内外からオリジナル曲を携えたよさこい鳴子踊り23チーム約700人が参加。元気をもらえる笑顔いっぱいの演舞が披露されました。また、友好都市福島県喜多方市高郷町のそば打ち名人による打ちたてそばの販売は行列ができるほどにぎわっていました。

# まちかど通信

楽しくホットなまちの話題をご紹介します

## 香取リトルシニアが関東大会出場

### 初の関東 粘り強いプレー



▲気合いを入れていざ出陣

硬式野球の関東大会「2014関東連盟秋季大会」に香取リトルシニアが創部5年目で初出場を果たし、10月12日に香取シニア球場（大倉）で1回戦を行いました。

同団体は千葉・茨城県の団体約50チームが出場した大会でベスト8に進出し、関東大会のキップを得ました。

関東大会では、1回戦で横浜市のチームに2対6のスコアで敗れましたが、羽生惣亮監督は「県大会では、ミスが少なく粘り強く戦えた。関東大会では1球のミスで流れが変わった。また春には大きな大会があるので鍛え直したい」と話してくれました。

## 100歳のお祝い・敬老会

### 感謝とお祝いの気持ちを込めて

今年も長きにわたり地域に貢献された方々の長寿をお祝いする敬老会が各地区で開かれました。傘寿（80歳）と金婚（結婚50年）をそれぞれ迎えられた方々が招待され、市長からお祝いの品が贈呈されました。



100歳のお祝いを受けた  
榎原さとしさん（加藤洲）

また、100歳のお祝いに、市長や教育長がそれぞれのお宅を訪問。本市では今年度、22人が100歳を迎え、家族が見守る中、記念品が手渡されました。



▲小見川地区敬老会での金婚のお祝い



## 長年の尽力がたたえられる

15年以上の長きにわたり、ボランティアで少年補導活動などに従事する沼尻彪さん（堀之内）が関東防犯協会連絡協議会長賞を受賞し、10月28日に香取警察署で伝達されました。

定期的に市内を巡回するほか、イベント時や年末年始など、年間を通して活動している沼尻さん。「身に余る賞をいただき大変光栄です。ますますこれからも協力していきたいです」と受賞の喜びを話してくれました。



▲香取警察署で賞状を受け取る沼尻さん

## 小見川秋芳会 菊を市役所に寄贈

### 長寿の大輪菊がお出迎え

秋芳会の皆さんが丹精込めて育てた菊が10月31日、市役所に寄贈されました。

市の菊花大会にも出品している同会は、発足から42年を迎え、最高齢の会員は92歳。会長の橋本隆男さんは「花の高さやバランスを考えながら育て、コツがいるのは肥料より水やり」と話してくれました。

今回寄贈の菊は、80歳以上の皆さんの作品です。波しぶきのような花弁がふんわりと球状に集結した美しい大輪の花。来庁者の目を楽しませてくれました。



菊は正面玄関に飾られました（左が橋本会長）



今回寄贈の菊を育てた皆さん

# みて見て うちの子



たかはし いちか  
高橋 一花ちゃん

1歳9カ月（観音）

パパ 英樹さん  
ママ 紀子さん

アンパンマン大好き！  
ご飯もいっぱい食べるよ！



おがわ じゅんぺい  
小川 純平くん

1歳9カ月（下飯田）

パパ 功次さん  
ママ 千尋さん

ボク純平★好きなこと：  
兄ちゃんとブロック



いしだ もか  
石田 萌椛ちゃん

1歳9カ月（荒北）

パパ 耕大さん  
ママ 絢子さん

毎日元気いっぱい、走り  
回ってます♡



くぼのや ひなた  
窪谷 穂太くん

1歳9カ月（富田）

パパ 英之さん  
ママ 一美さん

乗り物とジジが大好き  
なヤンチャっ子です！



しのつか みそら  
篠塚 美空ちゃん

1歳9カ月（富田）

パパ 元彦さん  
ママ 亜寿華さん

3姉妹の末っ子♡  
我が家の癒し担当です♡



じつかわ みと  
實川 光都ちゃん

1歳9カ月（五郷内）

パパ 英樹さん  
ママ 陽子さん

パパ大好き！  
ご飯も大好き！



「何かスカツとしてみたい」「地域を人を元気にしてみたい」「とにかくよさこいを踊ってみたい」老若男女問いません。一度練習を見学にお越しください。お待ちしております。

「たくさんの人と感動を共にしたい」「地域に元気を注入したい」そんな夢をもって、平成15年12月にチームを結成して12年目を迎える「おみが和よさこい会 和氣藹藹」です。

「チームのこだわりは「粋」と「いなせ」そして「歌舞伎」。江戸歌舞伎の名優として謳われた初代松本幸四郎の生誕の地である香取市小見川のよさこいチームにふさわしい演舞を目指しています。また、先日12年ぶりに小見川にお出でになられた9代目松本幸四郎氏が語られた、「苦しみを勇気に、悲しみを希望に」を和氣藹藹の新たな使命として頑張っています。



「江戸の優りと星降る郷と紅の小町に夢花火」香取魅せましょ和氣の舞で！

おみが和よさこい会 和氣藹藹

■活動日時 毎週木・土曜日 19時～21時  
■活動場所 小見川中央小学校体育館ほか  
問い合わせ 代表 永作 ☎(83)1429

地説明会を開催します。

縄文時代、古墳時代、奈良・平安時代の竪穴住居跡などが見つっています。ぜひご参加ください。

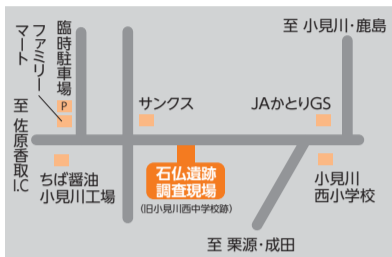
■日時 12月7日(日) 13時30分～(雨天中止)

■場所 石仏遺跡調査現場(旧小見川西中学校跡、内野448-1)

■参加費 無料

※屋外での説明会ですので、暖かい服装や、歩きやすい靴でお越しください  
※駐車台数に限りがありますので、なるべく乗り合わせで来場ください

■生涯学習課 ☎(50)1224



### 佐原中央図書館正面入り口前にスロープ設置

佐原中央図書館では、高齢者、体の不自由な人、車イスやベビーカーなどでお越しの人に、より気軽に図書館を利用していただけるよう、玄関前にスロープを設置しました。

■佐原中央図書館 ☎(55)1343

### 所得税・消費税の決算説明会

税務署では、所得税や消費税および地方消費税の申告書の作成などの説明会を開催します。

■対象 個人で事業や農業、不動産の貸し付けをしている人

■日時・場所

◇12月15日(月) 13時30分～16時 市役所5階大会議室

◇12月16日(火) 13時30分～16時 小見川市民センター「いぶき館」3階304研修室

■佐原税務署 ☎(54)1331

### 自動車税の滞納処分を強化

県では、自動車税の滞納がある人に対し、給与・預金・自動車などの差し押さえ(滞納処分)を平成27年3月まで一層強化します。

まだ納めていない人は、至急納付してください。

■香取県税務事務所 ☎(54)1314  
■県税務課 ☎043(223)2127

### 催し

#### 伊能忠敬企画展 伊能図いろ色

正確さで知られる伊能図は美しさも備え、描かれた色には、それぞれ意味があります。今回は、伊能図を「色」という視点で紹介し、藩や村の色鮮やかな参考絵図も展示します。

■期間 12月2日(火)～平成27年1月18日(日)

■休館日 月曜日(祝日の場合は開館)、12月29日(月)～平成27年1月1日(祝)

■入館料 500円(小中学生250円)

※市内在住・在学の小中学生・高校生は無料

■伊能忠敬記念館 ☎(54)1118

### 語るべえ栗源 絵本の読み聞かせ

■対象 幼児・小学校1～3年生と保護者

■日時 12月20日(土) 10時～

■場所 栗源市民センター「さつき館」2階和室

■参加費 無料

■栗源生涯学習担当 ☎(75)2171

### ふるさとさわら活性化 大いも煮会

お年寄りからお子さんまで、温かいいも煮汁を囲んで交流を深めませんか。

■日時 12月7日(日) 11時～14時

■場所 佐原信用金庫本店駐車場  
■社会福祉協議会 ☎(54)4410

### 無料相談

#### 建築無料相談

■日時 12月20日(土) 10時～15時

■場所 佐原中央公民館

■相談内容 建築に関することなら何でも  
■千葉県建築士会香取支部 林 ☎(55)1012

#### 税理士による 税の無料相談

相談日前日までに各税理士事務所へ予約ください。

◇12月8日(月) 大川惣一税理士事務所(北3-3-6 シャトミーA106) ☎(52)1288

◇12月22日(月) 岩立和雄税理士事務所(岩ヶ崎台21-3) ☎(54)1987

※税理士や税理士法人と顧問契約をしている人はご遠慮ください  
■千葉県税理士会佐原支部税務支援対策部 佐藤 ☎(52)2511

#### 法律無料相談

■日時 12月17日(水) 13時～16時(要予約)

■場所 佐原信用金庫本店  
■相談内容 土地・家屋、金銭貸借・保証、遺産相続・贈与、離婚、借入

12月						
日	月	火	水	木	金	土
	1	2	3	4	5	6
7	8	9	10	11	12	13
14	15	16	17	18	19	20
21	22	23	24	25	26	27
28	29	30	31			

### Event Schedule

イベントスケジュール

#### 佐原中央公民館 ☎(55)1151

- 都市図工・美術児童生徒作品展 12月6日(土)～17日(水)13時
- 千葉萌陽高校イラスト展 12月20日(土)10時～26日(金)16時

#### いぶき館 ☎(82)1123

- 佐原女声コーラスブリランテXmasコンサート 12月20日(土) 14時～ 開場13時30分～
- ピアノの発表会 12月21日(日) 13時～16時
- 小見川中学校合唱部・吹奏楽部クリスマスファミリーコンサート 12月23日(祝) 13時～15時

#### 佐原中央図書館 ☎(55)1343

- えほんのじかん 12月7日(日)・14日(日)・21日(日)・28日(日) 14時～ 4歳以上対象
- わくわくおはなしかい 12月13日(土) 13時30分～ 乳幼児から大人まで  
ボランティアグループ“絵本と語りの会”による昔話の語り・絵本の読み聞かせ
- ◇今月の休館日(小見川図書館も同じ) 12月1日(月)・8日(月)・15日(月)・22日(月)・24日(水)・29日(月)～翌年1月3日(土)

問題など

■佐原信用金庫お客様相談室

☎(54)2144

#### 行政書士会による 無料相談

■日時 12月20日(土) 13時～16時30分(予約不要)

■場所 旭市青年の家(旭市ニ5127)

■相談内容 官公署提出許可申請、相続、遺言、農地転用など

■千葉県行政書士会東総支部 寺村 ☎0479(63)7813

食生活改善推進員の

### 旬のおすすめメニュー

旬の野菜で簡単にカルシウムが摂れる一品!

1人分 エネルギー 229kcal  
カルシウム163mg  
塩分 1.6g

材料4人分

- 大根……1/2本(500g)
- 生鮭……3切れ(240g)
- 塩……………小さじ1/4
- バター……………10g
- 小麦粉……………大さじ2
- 水……………400ml
- だしの素……………小さじ1
- 牛乳……………400ml
- みそ……………大さじ1
- グリーンピース……………大さじ2
- 粉山椒……………適宜

和風スープの 鮭と大根



【作り方】

- ①大根は乱切りにし、水から15分下茹でする。鮭は塩をふり、少しおいて水気をとり、1切れを3～4つにそぎ切りにする。
- ②厚めの鍋にバターを溶かし、鮭を両面焼き、一度取り出す。
- ③②の鍋に①の大根を入れて炒め、小麦粉をふり入れる。水、だしの素を加えてあくを取りながら、大根がやわらかくなるまで煮て鮭を戻す。
- ④③に牛乳を加え、みそを溶き入れて、ひと煮立ちさせ火を止める。
- ⑤器に盛り付け、グリーンピースを散らし、お好みで粉山椒をふる。

■健康づくり課 ☎(50)1235

<広告>

### あなたの結婚のお手伝い!!

たくさんの方が決まっています。お気軽にお電話下さい



初婚・再婚・年齢問わず。

日本ブライダル連盟・NPO法人加盟

出合の場 高橋 ☎78-4331  
香取市小川554(風土村より5分)

<広告>

### どこに頼んでもいかわからない工事

リフォームのことならなんでもおまかせ下さい!



香取市佐原イ2943 ☎52-4545  
http://www.yamaken.ne.jp/

<広告>

### 《地域一番の品揃え!》

きもの 谷屋 TANIYA Photo Studio  
☎83-1089 ☎83-1239

定休日: 毎週 水・木曜

香取市小見川 581

http://taniya-kimono.com/

# 暮らしの情報

☎…問い合わせ ☑…申し込み ☒…受け付け ☓…応募  
☎…フリーダイヤル ☎…ファクス ☎…メールアドレス ☎…ホームページアドレス

## 募集



### 市民文化祭参加者 (栗源会場)

- 対象 市内在住・在学・在勤者、市内に所在する団体
  - 期日 平成27年1月31日(土)、2月1日(日)
  - 場所 栗源市民センター「さつき館」
  - 参加費 無料
  - ※詳しくは、栗源市民センターなどに設置してある参加募集要項・申込書をご覧ください
  - 申込 12月1日(月)から26日(金)までに申込書を栗源生涯学習担当
- ☎(75)2171  
☎(50)1224

### 小中学校・幼稚園 臨時職員

- 対象 心身ともに健康な人
- 職種 学校用務員
- ◇内容 校内の環境整備(草木の手入れや簡易な修理)、巡回点検など
- ◇採用予定日 平成27年4月1日(水)
- ◇勤務時間 8時～15時45分(土・

- 日曜、祝日を除く)
  - ◇賃金 時給870円
  - 特別支援教育支援員
  - ◇内容 障害などを抱えた子どもの学校生活のサポートなど
  - ◇採用予定日 平成27年4月6日(月)
  - ◇勤務時間 8時30分～14時45分(学校休業日を除く)
  - ◇賃金 時給950円
  - 募集数 いずれも若干名
  - 選考 面接
  - 申込 12月12日(金)までに履歴書を持参し、学校教育課
- ☎(50)1239

## 講座・教室



### 栗っ子クッキング

- 対象 市内小学1～6年生
  - 日時 平成27年1月17日(土) 9時～(4時間程度)
  - 場所 栗源市民センター「さつき館」2階調理室
  - 定員 16人程度
  - 参加費 500円(材料費)
  - ☑12月15日(月)までに栗源生涯学習担当
- ☎(75)2171

### 県立佐原病院健康教室

- 日時 12月12日(金) 16時～
  - 場所 県立佐原病院1階多目的ホール
  - 内容 脳血管障害の現状について
  - 講師 県立佐原病院医療局長(脳神経外科)
  - 参加費 無料(予約不要)
- ☎(54)1231

## お知らせ



### 献血にご協力をお願いします

- 佐原中央公民館
- 日時 12月5日(金) 10時～11時45分、13時～16時
- ☎佐原ライオンズクラブ 鈴木
- ☎(54)3511
- 市役所
- 日時 12月24日(水) 10時～11時45分、13時～16時
- ☎健康づくり課
- ☎(50)1235

### 「臨時福祉給付金」の受け付けが間もなく終了

- 対象 平成26年1月1日時点で住民票が香取市にあり、平成26年度分市民税(均等割)が課税されない人(課税されている人に扶養されている場合や生活保護制度の被保護者と

なっている場合は対象外)  
※対象と思われる人には6月と8月に通知しています

- 受付期限 12月26日(金)
- ※期限を過ぎた場合、原則、受け付けることができません。早めに申請してください

☎社会福祉課 ☎(50)1268

### 国保加入者の入院医療費一部負担金の減免

災害や失業などの特別な事情により、一時的に医療費の一部負担金(病院の窓口で支払う本人負担分)の支払いが困難と認められる場合には、申請により一部負担金が減免になることがあります。

詳しくは問い合わせください。

☎市民課 ☎(50)1228

### 父子家庭向けの貸付事業の開始

20歳未満の児童を扶養している父子家庭の経済的自立を応援するため、無利子または低利子で資金の貸し付け(修学資金・事業開始資金など)を行っています。

詳しくは相談ください。

☎児童母子相談室 ☎(50)1121

### 発掘調査 現地説明会

市教育委員会が発掘調査している石仏遺跡(旧小見川西中学校跡)の現



### クリスマスコンサート

☎山田公民館 ☎(78)4431

代表的なクリスマスソングから最新のポップスまで演奏される楽しいコンサートです。ぜひ、家族で来場ください。

- 日時 12月21日(日) 14時～13時30分開場
- 場所 山田公民館ホール
- 出演 小見川吹奏楽団、山田中学校吹奏楽部
- 定員 300人
- 入場料 無料

### クリスマス会

☎山田児童館 ☎(78)1050

お菓子の家を作りますか?

- 対象 小学生
- 日時 12月21日(日) 13時～15時30分
- 場所 山田児童館
- 内容 お菓子の家づくり、クリスマスパーティー
- 定員 30人
- 材料費 600円(お菓子の家・プレゼント代)
- 持物 うわばき・エプロン・三角巾



## イベント

### 絵本の読み聞かせとかんたん工作教室

☎佐原中央図書館 ☎(55)1343  
☎小見川図書館 ☎(80)0511

絵本の読み聞かせや簡単なクリスマスカードを作ります。必要な道具はすべて図書館で用意します。

- 対象 幼児(3歳以上と保護者)、小学生
- 日時・場所
- ◇第1回 12月13日(土) 10時～11時 佐原中央公民館2階和室(まこも・さつき)
- ◇第2回 12月20日(土) 14時～15時 小見川市民センター「いぶき館」3階創作室
- 定員 各20人程度
- 参加費 無料
- 申込 第1回は佐原中央図書館、第2回は小見川図書館

### ナリタエアポート クリスマス・フェスティバル2014

☎実行委員会事務局(NAA地域共生部内) ☎0476(34)5858

巨大ツリーの点灯式や豪華商品が当たる抽選会、烈車戦隊トッキュウジャーショーのほか、大原櫻子さんのアコースティックライブなど内容が盛りだくさん。

- 日時 12月13日(土) 10時～18時30分(ステージは11時開始)
- 場所 成田国際空港第2旅客ターミナルビル前中央広場
- ※来場には、本人確認できるもの(運転免許証、健康保険証、学生証など)を持参してください



〈広告〉

**冬期講習会生徒募集**  
12月23日より中学生のみ  
まゆショッピングセンター駐車場前  
アワノ学習教室 ☎52-9765  
**軽食・喫茶・小物 KMK**  
奥座敷有り・商談会合  
予約受付中 ☎52-9765

〈広告〉

**ALBION INFINESSE**  
アルビオン アンフィネス乳液をご購入(現金払い)の方に、アンフィネス スキンケア4点セット(3,000円相当の品)をプレゼント 12/1～12/31

your つじむら  
TEL.0478(82)2941  
小見川駅前  
定休日 火曜日

200g  
7,560円(税込)

〈広告〉

借金の整理 離婚・相続  
破産 過払金 金銭問題  
各種民事・家事事件 不動産・建築

**神栖ひまわり基金法律事務所**  
問合せ **0299-91-1171** 秘密厳守・夜間対応可  
弁護士 瀧 智英(茨城県弁護士会所属) 鹿島セントラルビル新館5階  
弁護士 谷本 雅晃(茨城県弁護士会所属) 茨城県神栖市大野原4-7-11

# イベント

Pickup

もうすぐ開催のイベントなどをピックアップ!ぜひお越しください

12月7日(日)



山倉の鮭祭り

12月14日(日)



香取小江戸マラソン

1月11日(日)



側高神社 ひげなで祭

佐原第三中学校

文化部



咲き誇る

## 美しさを切り取る

佐原第三中学校文化部は2年生1人の小さな部活です。本年度は先生と一緒に、校舎内外のふとした一瞬を写真に収めています。文化祭では撮った写真の中から選んで、展示を行いました。これからも学校のふとした美しさを表現したいと思います。



# ブカツー信

II

vol.11

中学校部活紹介

## 人口と世帯

11月1日現在 (前月比)

計/81,216人 (- 51)

男/40,184人 (- 10)

女/41,032人 (- 41)

世帯数/30,334世帯 (+ 7)

栗源中学校

剣道部



## 心技体の向上!!

栗源中学校剣道部は、現在男子2人、女子3人で活動しています。「人数が少なくてもやる気は負けない」をモットーに、毎日の練習に打ち込んでいます。新人戦では、個人戦で1人敢闘賞に入賞しました。夏の郡市大会では上位入賞し、県大会に出場することが目標です。



▲声をしっかり出して面を打ち切る練習



# 馬と信頼関係築いて

障害馬術競技選手

林 義昌 さん (沢)

## プロフィール

北総乗馬クラブ所属。実家である乗馬クラブのスタッフとして働きながら、数々の国内大会に出場。ここ最近の主な成績は、24年のJRA馬事公苑馬術大会グランプリ大障害飛越優勝、同年全日本ジュニア障害馬術大会ヤングライダー障害飛越2位、26年JRA馬事公苑馬術大会中障害Bファイナル2位、同年東日本障害馬術大会大障害優勝など。25年東京国体六段障害飛越競技で出した日本記録を、26年JRA馬事公苑馬術大会同競技で199cm飛んで更新。愛馬はキャリアズサン。



日本馬術連盟提供

▶次の競技会に向かう前に



北総乗馬クラブ事務所にずらりと並ぶ賞状や競技写真の数々。シドニー、アテネ両五輪に出場した父・忠義さんや、9月のアジア大会で団体銅メダルを獲得した兄・忠寛さんに交じり、義昌さんのものも多数あります。姉・友理さんと妹の美伽さんも全国大会で表彰台に上る馬術一家の中で、義昌さんは今年度「めざせ東京オリンピック」の特別強化指定選手にもなっています。これは5月に六段障害飛越

を求めて叫んでました。以来、乗馬漬けの日々? 兄たちと学校から帰ると一緒に馬を出して...という生活が普通でした。一時期、友だちと野球をするのが楽しくて試合に出なかった時もありましたけど、小学6年生くらいは時かな、兄た

ちの姿を見て自分も真剣にやり始めようと思ったのは、中学生からは、毎日馬に乗る生活が続いています。競技者としての目標は? ワールドカップ

は痛くても休むとは言えないし健気に走ります。自分の練習だけを求めて乗ったら、試合前に馬はギブアップしてしまふ。キャリアズサンとは3年目ですが、長く付き合っていると自然と気が合うようになる、もう友だちですよ。今は、馬をコントロールする自分の練習と、馬の筋力トレーニングもやりつつケアも忘れず、試合で馬に力を発揮させる乗り方ができるようにしたいです。

予選会や全日本選手権で、頑張っている成績を出すことを目標にしています。家族のプレッシャーは? もう聞き直っています。兄貴と競うというより、自分は気長に馬と付き合っていきたい。競技会もすごく楽しいですが、馬と一緒に跳んでいく信頼関係を作り上げ、競技会に挑むことに馬術の面白さを感じます。一番大切にしていることは? 馬の体調ケアですね。馬

キャリアズサンと日本記録199cm完飛



広報 香取市 かとり Katorist

平成26年(2014)12月1日号 No.209

編集 香取市役所総務企画部秘書広報課  
〒287-8501 千葉県香取市佐原口2127  
TEL 0478-54-1111 FAX 0478-52-4566  
http://www.city.katori.lg.jp

市民のひろば

広報かとりは再生紙を使用しています

UD FONT 誰にでも読みやすいUD(ユニバーサルデザイン)フォントを使用しています

編集後記

毎年、市長が百歳の方を表彰訪問する際、広報担当も一緒におじゃまします。今号に掲載した榊原さとさんは、とても元気でお茶目なおばちゃん。日課の草取りをこなし、料理番組を見て自分で料理して食べるというお達者ぶり。また、尋常小学校時代に暗記したという教育勅語をよみなく語らなくて、驚かされました。そんなさとさんの元気の源は「オロナミンC」。毎日愛飲しているそう、飲談中もシユポツとびんのフタを開け、ゴクリ。私もさとさんのような元気で笑顔のかわいらしいおばあちゃんになりたいなあと、「帰ったら絶対オロナミンC飲もう!」と心に誓ったのでした。(J)