

広報

# かとり

Kat<sup>cori</sup>

それぞれの目標を  
胸にタスキをつなぐ

香取市小学校駅伝大会が11月27日、東総運動場(旧市)で開催され、日頃の練習の成果を発揮しました



平成24年 No.162

12月15日号

# 医療と介護の負担を軽減

## 高額医療・高額介護合算療養費制度



### ■高額医療・高額介護合算療養費制度の算定基準額

区分	後期高齢者医療制度 + 介護保険	国民健康保険・会社の健康保険など + 介護保険	
		70～74歳(※1)	70歳未満(※2)
現役並み所得者・ 上位所得者	67万円	67万円	126万円
一般	56万円	56万円	67万円
市民税 非課税世帯			
区分Ⅱ	31万円	31万円	34万円
区分Ⅰ	19万円	19万円	

※計算期間は、毎年8月1日から翌年7月31日までの12カ月  
 ※対象となる世帯に70～74歳の人と70歳未満の人が混在する場合には、まずは70～74歳の人に係る自己負担合算額に(※1)区分の限度額が適用された後、なお残る負担額と70歳未満の人の自己負担額を合算した額に(※2)区分の限度額が適用されます

1年間に支払った医療保険・介護保険の自己負担額の合計が、基準額(上表参照)を超えた場合、支給申請をすることにより、その超えた額が支給されます。

この「高額医療・高額介護合算療養費制度」は、医療費と介護サービス費の両方を負担することで、家計の負担が重くなっている場合に、その負担を軽減するための制度です。

**■支給の要件**  
 基準日(毎年7月31日)時点で、国民健康保険、後期高齢者医療、会社の健康保険など、同じ医療保険に加入している世帯員が単位となります。同一医療保険世帯内で、医療と介護両方に自己負担がある場合に適用となります。

※同一世帯でも、異なる医療保険に加入している家族同士は合算できません

※すでに高額療養費、高額介護サービス費として支給された分は除きます

**■申請方法**  
 支給申請は、基準日(毎年7月31日)時点で加入している医療保険(国民健康保険、後期高齢者医療、会社の健康保険など)で手続きしてください。

市の国民健康保険・後期高齢者医療に加入している該当者には、平成25年1月以降に申請案内を通知します。

なお、加入している医療保険が変わった人には通知できません。

会社の健康保険などに加入している人は、会社で申請の手続きをすることになりますので、勤務先に問い合わせください。

**■申請に必要なもの**  
 ・保険証  
 ・振込先口座の通帳  
 ・印鑑

問い合わせ  
 市民課 ☎(50)1228

## パブリックコメント 皆さんの意見をお聞かせください

### 香取市総合計画 後期基本計画(案)

市では、基本的な政策などを策定する際に、その案を公表して意見を募集し、寄せられた意見などを考慮して意思決定を行う「パブリックコメント制度」を実施しています。

この制度に基づき、次のとおり意見募集を行いますので、意見をお寄せください。

**意見募集する計画**  
 香取市総合計画 後期基本計画(案)

**計画の概要**  
 本市は、平成20年度から平成29年度までを計画期間とする「香取市総合計画 基本構

「後期基本計画」を策定します。

策定にあたっては、市民意識調査や市民懇談会、自治会長アンケート、自治会長会議、総合計画審議会などを通じ、意見を聴きながら策定作業を進めてきました。

後期基本計画(案)では、重点プロジェクトとして企業誘致や農林畜産業、商業、観光などの「にぎわい創造プロジェクト」、子育て支援や高齢者福祉、地域福祉、地域医療などの「げんき創造プロジェクト」、災害からの復興・復興や消防・救急、防災体制などの「あんしん創造プロジェクト」を設定しました。また、重点プロジェクトは「支え合い助け合いの力」によって推進することとしています。

**募集の期間**  
 12月17日(月)から平成25年1月16日(水)まで

**資料の公表**  
 企画政策課、市役所・各支所1階情報コーナーで閲覧できるほか、市ホームページからも閲覧できます。

**提出方法**  
 住所、氏名、電話番号を記入し、企画政策課、または各支所まで持参いただくか、郵送、ファクス、メールのいずれかで提出してください。

用紙は、各閲覧場所に設置してあるほか、市ホームページからもダウンロードできます。

**提出先・問い合わせ**  
 企画政策課 〒287-8501 香取市佐原口2127  
 ☎(50)1206 ☎(52)4566  
 ✉seisaku@city.katori.lg.jp

## 予約により休日でも受け取れます

### 住民票の写し・各種証明書



住民票の写し・印鑑証明書・所得証明書・納税証明書などの各種証明書は、予約により休日でも受け取れます。

**■予約方法**  
 ホームページ  
 市のホームページから証明書の休日交付予約を受け付け

**■証明書の種類**  
 住民票の写し・印鑑証明書

**■電話での申請先**  
 ◆住民票の写し・印鑑証明書など  
 市民課 ☎(50)1210  
 小見川支所 ☎(82)1114  
 山田支所 ☎(78)2113  
 栗源支所 ☎(75)2113  
 ◆所得証明書・納税証明書など  
 税務課 ☎(50)1242  
 小見川支所 ☎(82)1114  
 山田支所 ☎(78)2113  
 栗源支所 ☎(75)2113

所得証明書・納税証明書など  
 ※印鑑証明書の交付は、香取市の印鑑登録証をお持ちの人に限りです。旧市町の印鑑登録証をお持ちの人は、事前に引き換え手続きを行ってください

**郵便による交付**  
 郵送により、証明書の請求と交付ができます。

**■証明書の種類**  
 戸籍謄本・住民票の写し・所得証明書・納税証明書など

**本人確認を行っています**  
 大切な個人情報を守るために、証明書を交付する際に、写真付きの住民基本台帳カードや、運転免許証などで本人確認を行っています。

問い合わせ  
 市民課 ☎(50)1210  
 税務課 ☎(50)1242

# 喜多方の農家へ泊まろう



グリーン・ツーリズムを推進する福島県喜多方市では、友好都市協定締結記念企画として、農泊（農家民宿への宿泊）の優待を行います。ぜひ喜多方市を訪れ、魅力を体感してください。

## ■応募方法

平成25年1月10日（木）（当日消印有効）までに、官製はがきに①宿泊の第一希望、第二希望の月日②代表者の住所・氏名・電話番号を記入し、〒966-0024 喜多方市熊倉町熊倉字大竹1364 NPO法人喜多方市グリーン・ツーリズムサポートセンター「喜多方の農家へ泊まろう」係 ※2人から申し込み可

## ■その他

・交通費は各自負担  
・3人以上の参加の場合は30組（応募多数の場合は抽選）

## 被災住宅の再建資金 借り入れの返済利子を助成します

市では、東日本大震災により、自ら居住していた住宅に被害を受けた被災者、またはその親族が「被災した住宅の補修」または「市内で新たな住宅の建設・購入」のために100万円以上の資金を金融機関から借り入れた場合、返済利子を助成しています。

既に金融機関から資金を借り入れ、返済を行っている人は、早めの申請をお願いします。

### ■対象 次の要件をすべて満たす人

- ◎本市に住居登録している、市内在住者とその親族
- ◎金融機関から平成26年3月31日までに融資を受け、被災した自己の居住住宅の再建などを行う人
- ◎市税などの滞納がない人

### ■助成期間 借入日から5年以内

### ■助成対象借入限度額 500万円以内

### ■助成率 年2%（ただし、融資金利が年2%未満の場合はその金利）

■提出書類 利子補給金適用申請書、金融機関との間の金銭消費貸借契約書・償還予定表の写し、借入金の用途が確認できる工事請負契約書などの書類、建物の登記事項証明書、住民票の写し、り災証明書の写し

■その他 1月から12月までに支払った利子に対する助成金を、毎年2月に本人の口座に振り込みます

申し込み・問い合わせ  
都市整備課 ☎(50)1214

## 液状化対策検討委員会を開催しました

市では、東日本大震災での液状化現象により被害を受けた地域において、再度災害による液状化被害を軽減するため、道路などの公共施設と隣接地地の一体的な液状化対策を検討しています。

この検討作業に対して第三者の専門的な意見を求める機関として液状化対策検討委員会を設置し、11月1日に第1回目の会合を開催しました。

委員長に中央大学研究開発機構の石原研而氏が選ばれ、被災地区の概要、現地建物被害調査、追加の地質調査を事務局から提案し、委員の皆さんから意見が出されました。

委員会の議事や資料は、都市整備課で閲覧できるほか、市ホームページに掲載しています。

市では、今後説明会を開催しながら、液状化対策の検討を進めていきます。

### 液状化対策のための検討作業の説明会を開催します

液状化対策のための検討作業内容と状況の説明会を開催します。国の液状化対策事業の制度概要および今後の検討スケジュールなどを説明する予定です。

#### ■日時・場所

- ◇12月22日（土）10時30分～11時30分 小見川スポーツ・コミュニティセンター2階食堂
- ◇12月22日（土）13時30分～14時30分 市役所5階大会議室

問い合わせ 都市整備課 ☎(50)1232

### 喜多方市の主なイベント

- ◇1月12日（土）ふるさと喜多方蔵の市「小荒井初市」
- ◇2月16日（土）・17日（日）喜多方そばフェスタ2013
- ◇2月17日（日）飯豊山麓「氷筍見学ツアー」
- ◇2月23日（土）・24日（日）全国ラーメンフェスタ

### 問い合わせ

総務課 ☎(50)1201

## 喜多方市と香取市 災害時相互応援協定調印式



市では、10月13日に、友好都市協定を結んでいる喜多方市と、災害時相互応援協定を締結しました。この協定により、災害時における物資の供給や職員の派遣などで相互に協力し合うこととなります。調印式は、香取市役所で行われ、宇井市長と山口信也喜多方市長が協定書に調印し、固い握手を交わしました。

### 問い合わせ

国保小見川総合病院 ☎(82)3161

## 喜多方市と香取市 災害時相互応援協定

## 地域医療の中核 国保小見川総合病院 経営状況

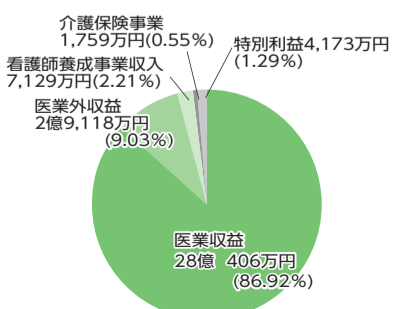
### 業務の状況

平成23年度の患者数の状況は、入院延患者数が3万4446人で、前年度比4266人減少し、1日平均の入院患者数は、12・0人減少の94・1人となりました。また、外来延患者数は、10万1714人で、前年度比407人増加し、1日平均の外来患者数は、診療日数の関係から、22年度と横ばいの416・9人となりました。

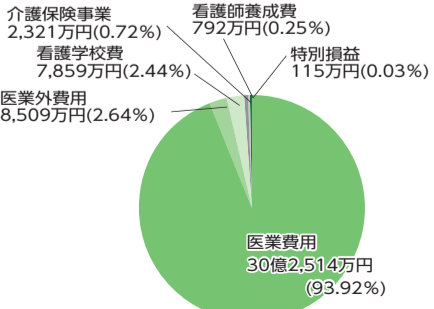
### 経営状況

で、総費用では、前年度比3・1%増の32億2110万6236円です。この主な要因としては、収益では、主に外来収益での増収、構成市町村からの繰入金および県補助金の増額、特別利益の計上などが挙げられます。費用では、主に非常勤医師を増員したことによる人件費の増額、災害による修繕費、医療器械の保守委託および医療事務委託の拡大など、経費の増額が挙げられます。

### 収入 32億2,584万円



### 支出 32億2,110万円



### 施設整備の状況

病院の施設整備において1億1778万円の資金投資により、リハビリテーション室増築工事およびリハビリテーション設備医療機器・手術无影灯およびカメラシステム・個人用多用途透視装置・散瞳型眼底カメラシステムなどの医療機器および医療設備を整え、公的医療機関として地域

住民の健康保持や福祉増進に対して、高度で安定した医療を行っています。

# まちかど通信

香取のふるさとまつり

## 食に芸術に、秋を満喫

食欲の秋を満たす新鮮野菜や特産品の販売、芸術の秋を感じるステージイベントなど、個性豊かな4つのふるさとまつりが市内各所で開催されました。

山田地区では岩手県山田町の新鮮な海産物販売を行い、小見川地区では県内外から20チーム以上が参加したおみかわYOSAKOIが行われ、よさこい鳴子踊りで駅前通りを華やかにパレードしました。



栗源のふるさと秋祭り



山田ふれあいまつり



おみかわYOSAKOI  
ふるさとまつり



ふるさとフェスタ  
さくら2012

11/18

### 太巻き飾り寿司

## くるりと巻き上げ飾り寿司

親子で作る太巻き飾り寿司作りが山田児童館で行われ、7組の親子が参加しバラと桃の2種類を作り上げました。

模様をイメージしながらご飯と具材を巻きすに並べていき、くるりと巻き上げると、大きな太巻き寿司が完成。どのような切り口に出来上がっているかと弾む気持ちで包丁を入れると、登場した美しい模様に歓声が沸いていました。



▲きれいな切り口をイメージして、具材を巻きすに並べます

11月

### 家族介護教室

## 介護のコツを伝授

介護のコツと知識を学ぶ「家族介護教室」が市役所と小見川社会福祉センター（さくら館）で開催されました。

介護に役立つ着替え、おむつ交換、介護疲れを解消するリフレッシュ体操などを行ったほか、在宅で介護をしている家族や援助者らが情報交換することにより、日頃の悩みや疑問を共有しました。



▲寝ている状態での着替え方を学ぶ

11/11

### 里神楽演舞会

## 郷土芸能の継承と発展を願い

市内に伝承されてきた各地の郷土芸能の保存や継承を目的に、香取市伝承芸能保存連絡協議会による香取市里神楽演舞会が、佐原文化会館で行われました。

第2回目の開催となったこの日は、7団体の神楽が披露され、観客たちは古くから続く市内各地の神楽舞いの素晴らしさを体感しました。

また、オープニングイベントでは、扇島地区で継承されている「オレンジ楽隊」が特別出演し、会場を沸かせました。



▲迫力ある演舞（新市場神楽親睦会）

11/15

## 戦没者をしのんで

戦没者追悼式



▲厳かに執り行われた追悼式

先の大戦における戦災死没者に対し、市をあげて追悼の誠をささげる「戦没者追悼式」が佐原文化会館で、厳かに執り行われました。

式では黙とうが行われた後、遺族代表らによる献花や、献詠などが行われ、戦没者をしのびました。遺族会代表の小倉義雄さんは「思い出のことば」の中で「国のために散った多くの戦没者を忘れてはならない。家庭を不幸にする戦争は絶対にしてはならないと、家族で確認していました」と平和への思いを伝えました。

# みて 見て うちの子



おがた ちさと  
**尾形 千里ちゃん**  
1歳9カ月(香取)  
パパ 晋一さん  
ママ 典子さん  
兄ちゃん2人といつもニコニコ☆ちよっとおてんばな子です☆



やまもと りょうと  
**山本 颯仁くん**  
1歳9カ月(津宮)  
パパ 聡さん  
ママ 香緒里さん  
トーマスが大好きな我が家のアイドル♡



うちだ せいの  
**内田 蓮央くん**  
1歳9カ月(北)  
パパ 光洋さん  
ママ 真美さん  
よく食べよく眠りよく遊ぶわんぱくボーイ!



あべ ほのか  
**安部 穂香ちゃん**  
1歳9カ月(境島)  
パパ 浩章さん  
ママ 香苗さん  
トイ・ストーリーが大好きで元気な女の子♡



やまだ たいが  
**山田 大雅くん**  
1歳9カ月(小見)  
パパ 辰也さん  
ママ 佳菜子さん  
姉ちゃんに負けないきかん坊です!



かとり せれん  
**香取 雪蓮ちゃん**  
1歳9カ月(佐原イ)  
パパ 英幸さん  
ママ 彩加さん  
わっしょいだいすき! ディズニーだいすき!



すずき ゆな  
**鈴木 優那ちゃん**  
1歳9カ月(大倉)  
パパ 康夫さん  
ママ 恵美さん  
笑顔がとっても可愛い我が家のアイドルです♡



おおさか ひなた  
**大坂 陽向くん**  
1歳9カ月(小見)  
パパ 純一さん  
ママ 麻美さん  
自動車がい好き♡見るのも乗るのも大興奮☆



たかし けんじ  
**高城 賢史くん**  
1歳9カ月(相生)  
パパ 幸夫さん  
ママ 幸子さん  
お兄ちゃん、プラレール大好き♡元気いっぱいです!!

## 11/15・22 小見川団地自治会「サケと山倉大神を訪ねて」

### 循環バスでお出かけ

市内循環バスを使った香取遺産を訪ねる小さな旅が、小見川団地自治会シニア部で行われています。

春は小見川地区の良文貝塚を訪ね、秋の今回は「サケと山倉大神を訪ねて」と題し、鮭祭りや有名な山田地区の山倉大神や大六天観福寺、サケのふ化場などを見学しました。

身近な名所の再発見ができる毎回30人近くが参加する人気企画となり、それまでは循環バスに乗りたことがない人たちも、利用する良い機会となっています。



▲山倉大神を見学



▲「山倉大神」停留所に到着

### 市長日誌

11月の主な行動



▲栗源のふるさととも祭

11月1日(木)	液化化対策検討委員会 防犯功労者表彰 賞状伝達式
3日(祝)	山田ふれあいまつり 市民文化祭(山田会場、音楽会)
9日(金)	グループ座談会(仮設住宅)
11日(日)	おみがわYOSAKOIふるさとまつり 里神楽演奏会 「棋士と交流」復興支援将棋イベント
12日(月)	消防叙勲伝達式
13日(火)	返田神社例祭 香取市東庄町病院組合議会定例会
15日(木)	戦没者追悼式
17日(土)	栗源のふるさととも祭 前夜祭
18日(日)	栗源のふるさととも祭
20日(火)	京葉銀行元頭取吉成儀氏「お別れの会」式典
22日(木)	市議会議会運営委員会/市議会全員協議会
23日(祝)	香取神宮 新嘗祭
25日(日)	ふるさとフェスタさわら2012 ベトナム国計画投資省ビン大臣・ベトナム大使館フン大使来市対応
26日(月)	定例記者会見/東京情報大学との地域連携協定調印式
27日(火)	市民表彰式
29日(木)	12月市議会定例会本会議(初日)

今月のおすすめ

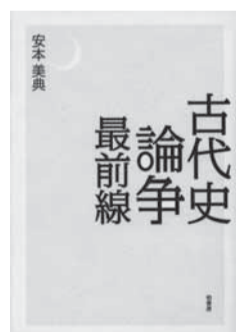
## 本棚

皆さんに読んでほしい小説やエッセイ、旅行記や絵本など、バラエティーに富んだ本を紹介します。

問い合わせ 佐原中央図書館 ☎(55)1343



原色 ニッポン《南の島》大図鑑  
小笠原から波照間まで114の“楽園”へ  
加藤 庸二/著  
南西諸島プラス小笠原の島々を大小・有人無人を問わず完全網羅! 本土とはまったく異なる歴史と自然が生み出した島の独自の文化と暮らしを、写真とともに紹介。データ: 2012年4月現在  
(阪急コミュニケーションズ)



古代史論争最前線  
安本 美典/著  
弥生時代の開始年代、「漢委奴国王」の金印の真贋、古代の諸天皇の实在・非实在、日本への仏教伝来時期…。日本古代史の重要な論争点を取りあげ、根拠となる諸事実を示し、古代史像を復元。  
(柏書房)



まどから☆おくりもの  
五味 太郎/作・絵  
クリスマスの夜、サンタクロースは窓から見た顔や体の一部を見て、おくりものを選んで配りました。みんなにきちんと配ることができたかな? ゆかいな穴あきしかけの絵本。  
(偕成社)

◇Aコース(よちよち歩ける赤ちゃんと保護者) …平成25年1月9日(水)、2月6日(水)、3月6日(水) 10時～10時30分  
 ◇Bコース(ねんね、おすわり、はいはいの赤ちゃんと保護者) …平成25年1月9日(水)、2月6日(水)、3月6日(水) 11時～11時30分  
 ※1回のみ参加も可  
 ■場所 佐原中央公民館2階和室  
 ■定員 各コース10人程度  
 ■参加費 無料  
 ■佐原中央図書館 ☎(55)1343

### 千葉ロッテマリーンズ 選手激励会

香取市に千葉ロッテマリーンズの選手がやってきます。  
 ■日時 平成25年1月6日(日) 18時～21時 開場17時～  
 ■場所 春本(小見川5529-1)  
 ■内容 飲食、サイン会、写真撮影会、キャラクター&ダンスショー、チャリティーオークションほか  
 ■参加選手 伊藤義弘投手、益田直也投手、角見多選手  
 ■参加費 8,500円、小学生以下4,000円(千葉ロッテマリーンズ香取後援会会員は6,500円、小学生以下3,500円)  
 ■事前に住所、氏名、区分(「会員または非会員」「中学生以上または小学生以下」)、参加費、連絡先を記入し、ファクスまたはパソコンなどで千葉ロッテマリーンズ香取後援会 ☎(82)7666 ☎(82)7667  
 パソコン ☎http://goo.gl/CsGSJ  
 携帯電話 ☎http://goo.gl/aNzht



### 北総地域 男女共同参画セミナー

■日時 平成25年1月20日(日) 13時30分～15時30分 受付13時～  
 ■場所 ふれあいプラザさかえ3階大会議室(印旛郡栄町安食938-1)  
 ■内容  
 ◇講演 地域に輝く女性たち～男女共同参画社会を目指して  
 ◇講師 聖徳大学名誉教授生涯学習研究所長 福留強  
 ■参加費 無料  
 ■定員 80人(先着順)  
 ■参加者全員の住所、氏名、性別、電話番号を記入しメールまたは電話で下記まで  
 千葉県男女共同参画センター  
 ☎kenkyouse@mz.pref.chiba.lg.jp ☎043(252)8036  
 市民活動推進課  
 ☎shimin10@city.katori.lg.jp ☎(50)1261

〈広告〉

### 県民芸術劇場 さわら軒先コンサート

「心に響くクリスマスコンサート」と題し、ニューフィルハーモニーオーケストラ千葉による軒先コンサートを開催します。  
 ■日時 12月23日(祝) 14時～  
 ■場所 佐原町並み交流館  
 ■出演 司会 中里かほり、ヴァイオリン 本庄篤子、フルート 西下由美、チェロ 若狭直人、ピアノ 横山歩  
 ■曲目 アヴェ・マリア、赤鼻のトナカイ、ホワイト・クリスマスほか  
 ■佐原商工会議所 ☎(54)2244

### 年末年始の 各種申請・手続き

市役所 ☎(54)1111  
 小見川支所 ☎(82)1111  
 山田支所 ☎(78)2111  
 栗源支所 ☎(75)2111  
 年末年始は、市役所窓口をはじめ、各施設は通常の業務日とは異なります。市役所および支所の窓口は、年内は12月28日(金)まで、年始は1月4日(金)からです。各種届け出や申請などは、早めに済ませてください。  
 公民館や図書館、海洋センターなどは、施設ごとに休館日が異なりますので、事前に確認してからご利用ください。

### 休日の夜間 急病診療当番医 ☎(83)0800

年末年始(12月29日(土)から平成25年1月3日(木))の夜間に急病になった場合、上記の番号に問い合わせください。  
 その日の当番医をお知らせします。診療時間は19時から22時までです。必ず保険証を持参してください。

### 子ども急病電話相談 ☎043(242)9939

※プッシュ回線の固定電話、携帯電話からは局番なしの#8000  
 子どもの発熱などで、医師に受診したほうが良いのか、様子を見ても大丈夫なのか、悩んだときは気軽に相談してください。看護師や小児科医が電話でアドバイスしてくれます。毎日・夜間の19時から22時

### 身近な相談室

#### 市民相談

閉庁日を除く毎日 8時30分～16時30分  
 市民活動推進課 ☎(54)1138  
 小見川支所 ☎(82)1116  
 山田支所 ☎(78)2116  
 栗源支所 ☎(75)2111

#### 法律相談

市民対象 9時30分～14時 予約は市民活動推進課(先着10人まで) ☎(54)1138  
 小見川支所 12月25日(水) 予約日 12月18日(水)  
 市役所 平成25年1月9日(水) 予約日 1月4日(金)

#### そのほかの相談

- 行政相談・人権相談  
12月20日(木) 13時30分～15時30分  
市民活動推進課 ☎(54)1138  
平成25年1月21日(月) 13時30分～15時30分  
市民活動推進課 ☎(54)1138  
小見川支所 ☎(82)1116  
山田支所 ☎(78)2116  
栗源支所 ☎(75)2111
- 消費生活相談  
12月17日(月)・19日(水)・21日(金)・26日(水)・28日(金)、平成25年1月4日(金)・7日(月)・9日(水)・11日(金)・16日(水)・18日(金) 9時～16時  
商工観光課 ☎(50)1300
- 司法書士による法律相談(予約者優先)  
12月18日(水)、平成25年1月15日(水)・29日(水) 10時～15時  
市民活動推進課 ☎(54)1138
- 交通事故相談(要予約)  
平成25年1月15日(水) 10時～15時  
環境安全課 ☎(50)1248
- 農業制度資金定期相談窓口  
(市役所7階701会議室)  
平成25年1月8日(水) 9時30分～16時30分  
(株)日本政策金融公庫千葉支店農林水産事業 ☎043(238)8501  
農政課 ☎(50)1258

#### 千葉県香取健康福祉センターの相談

- ☎(52)9161
- 精神保健福祉相談(要予約)  
12月18日(水)、平成25年1月23日(水) 13時30分～
  - エイズ、クラミジア、梅毒、B型・C型肝炎検査(無料・要予約)  
平成25年1月28日(月) 13時～14時受付
  - 配偶者からの暴力に関する相談(要予約)  
来所相談(水曜日)  
電話での相談(月～金曜日)  
9時～17時 ☎(52)9310

### 親子と成人の保健(1月)

#### 子どもの健診

健診の対象地区は、佐原…佐原・栗源、小見川…小見川・山田で、( )内は対象者の生年月日です。  
 ■4カ月児健診  
 佐原…9日(水) 13時～13時30分 (平成24年8～9月生)  
 ■10カ月児健診  
 小見川…23日(水) 13時～13時30分 (平成24年2～3月生)  
 ■1歳6カ月児健診  
 佐原…16日(水) 13時～13時30分 (平成23年6月生)  
 ■2歳児歯科健診  
 佐原…11日(金) 13時～13時15分(平成22年7～8月生)  
 ■3歳児健診  
 小見川…8日(水) 12時30分～12時45分(平成21年6～7月生)  
 佐原…15日(水) 13時～13時15分(平成21年7月生)

#### 子どもの予防接種

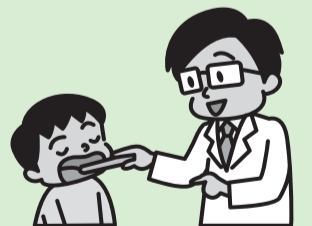
- 【個別予防接種】  
 市内契約医療機関で接種してください。  
 ■BCG予防接種  
 ■不活化ポリオ予防接種  
 ■三種混合予防接種  
 ■四種混合予防接種  
 ■麻疹風しん混合ワクチン予防接種  
 ■日本脳炎予防接種

#### 各種教室・相談


- ママパパ教室(要申込)  
佐原…10日(木)・17日(木) 13時～13時10分
- ことばとこころの相談・教室(要申込)  
「子どもとの関わり」「ことば・聞こえ」「運動発達」など、乳幼児期の発達上の、心配ごとの相談に応じています。

#### 開催場所

佐原…佐原保健センター  
 小見川…小見川保健センター  
 表記の時間は受付時間です。  
 岡健康づくり課 ☎(50)1235



〈広告〉



**保険クリニック**  
 パルナ佐原東店  
 〒300-0726 茨城県稲敷市西代1495  
 ショッピングセンターパルナ2F  
 ☎0800-800-5634  
 営業時間 10:00～20:00 / 年中無休

「保険クリニック」は全国にネットワークがある保険相談窓口。ファイナンシャルプランナーなどの資格を持つ専門スタッフが、どの保険会社にも偏らない中立的な立場からアドバイスしてくれると好評をいただいております。  
 相談ではまず、現在加入している保険内容を分かりやすく分析・説明します。もしその中に問題点や改善点などが見つければ、相談者の家族構成や希望に合わせたプランを一緒に考えます。取り扱っている保険会社約26社の保険を一度に比較することができ、特長や違いが良く分かるので、簡単に相談者の希望に合ったプランを見つけることができます。  
 相談に訪れた約8割の方が保険の見直しに成功しています。相談者からは「保険に対する理解が深まり、家計節約に対する意識も高まった」などの声をたくさん頂いています。  
 1月31日(木)までに「香取市広報を見た」と言って予約をすると通常3150円の相談料が無料になります。  
 まずはフリーダイヤルでご予約をお願い致します。  
 相談には親身に対応

# 暮らしの情報

☎…問い合わせ ☑…申し込み ☒…受け付け ☓…応募  
 ☎…フリーダイヤル ☎…ファクス ☎…メールアドレス ☎…ホームページアドレス

Information

2012. December

## 募集

### 保育士など臨時職員

市では保育所および放課後児童クラブの臨時職員を募集します。

#### 保育士

- 募集数 若干名
- 資格 保育士の資格がある55歳くらいまでの健康な人(平成25年3月取得見込み可)
- 雇用期間 平成25年4月1日～平成26年3月31日(更新可)
- 勤務日時 月～金曜日 8時30分～17時15分(保育所によりシフト制あり。短時間希望は応相談)
- 賃金 時給1,000円
- 勤務場所 市内公立保育所
- 申請書類 履歴書と保育士証の写し
- 採用方法 面接試験

#### 調理員

- 募集数 若干名
- 資格 調理師免許のある55歳くらいまでの健康な人
- 雇用期間 平成25年4月1日～平成26年3月31日(更新可)
- 勤務日時 月～金曜日 8時30分～17時15分(保育所によりシフト制あり。短時間希望は応相談)
- 賃金 時給880円
- 勤務場所 市内公立保育所
- 申請書類 履歴書と調理師免許証の写し
- 採用方法 面接試験

#### 放課後児童クラブ指導員

- 募集数 若干名
- 資格 保育士または教員免許がある55歳くらいまでの健康な人(平成25年3月取得見込み可)
- 雇用期間 平成25年4月1日～平成26年3月31日(更新可)
- 勤務日時 月～金曜日 13時～

- 18時30分 休業日(土曜日を含む)8時～18時30分
- 賃金 時給1,000円
- 勤務場所 市内放課後児童クラブ
- 申請書類 履歴書と保育士証の写しまたは教員免許証の写し
- 採用方法 面接試験
- ☎平成25年1月11日(金)までに子育て支援課 ☎(50)1257

### レセプト点検員

- 職種 レセプト点検員(非常勤職員)
- 募集数 1人
- 業務内容 システム端末によるレセプト(診療報酬明細書)の点検
- 資格 医療事務資格を有する人
- 雇用期間 平成25年4月1日～平成26年3月31日(更新可)
- 勤務日時 月～金曜日 9時～16時
- 勤務場所 市役所
- 賃金 時給900円
- ☎平成25年1月8日(火)までに履歴書と資格証などの写しを 〒287-8501 香取市佐原口2127 市民課へ持参または郵送 ☎(50)1228

### 県立障害者高等技術専門校訓練生

- 平成25年度訓練生
- 県立障害者高等技術専門校は技能習得による障害者の就職支援を行っています。
- 入校を希望する人は、事前に施設見学をお願いします。コース内容・応募手続きの詳細は、見学時に説明します。
- 対象 身体・知的・精神障害者
- コース 短期実務コース、職域開拓コース
- ※訓練期間は前期・後期ともに6カ月間
- ☎平成25年1月8日(火)から2月6日(火)までに県立障害者高等技術専門校 ☎043(291)7744

## お知らせ

### 12月31日は工業統計調査です

工業統計調査は、製造業を営む事業所を対象に12月31日を基準日として実施します。経済動向を把握するための国の重要な調査です。

経済センサス活動調査のある年を除き、毎年実施している調査であり、今回も12月中旬から平成25年1月にかけて調査員が「調査員証」を携行して伺いますので、回答をお願いします。

- 対象 製造業を営む事業所
- 調査内容 従業者数、製造品出荷額、在庫額、原材料使用額など
- ☎企画政策課 ☎(50)1206

### ジョブカフェちば 就職支援サービス

就職を希望する若者や学生を対象に、求人情報の提供、適職診断、個別相談、面接練習などの総合的な就職支援を無料で行っていきます。

- 日時 月～金曜日(祝日除く)9時～17時
- 場所 JR船橋駅前FACEビル9階(船橋市本町1-3-1)
- ☎ジョブカフェちば ☎047(426)8471

### 学校給食食材納入希望業者 申請受付と説明会

平成25年4月に新たに稼働する学校給食センターの学校給食用物資納入業者は、指定申請書を提出した業者の中から選定します。指定希望業者は申請が必要です。現在、納入されている業者も申請が必要となります。

- なお、指定希望業者を対象とした説明会を開催します。
- 対象 原則、市内に営業所または店舗を有する業者
- 物資の種類 野菜、果実類、肉類、魚介類、乳製品、大豆加工品、乾物、調味料、精米など
- 申請方法 指定申請書に必要事項を記入し、学校教育課へ提出ください

■申請書配布 12月25日(火)の説明会終了後から配布開始

■受付期間 平成25年1月15日(火)～25日(金)

#### 業者説明会

- 日時 12月25日(火) 14時～
- 場所 佐原中央公民館大会議室
- ※事前申し込みの必要はありません
- ☎学校教育課 ☎(50)1239

## 催し

### 佐原・町並み・お正月



#### 町なかにお正月飾り

小野川周辺や香取街道沿いを、竹などのオリジナルお正月飾りで飾り付けします。

- 期間 12月28日(金)～平成25年1月31日(木)

#### 佐原囃子と寿獅子舞

- 日時 平成25年1月5日(土) 11時～、14時～

■場所 佐原町並み交流館

#### 新春・開運福引き

- 日時 平成25年1月12日(土)・13日(日) 11時～16時

■場所 忠敬茶屋

■景品 地元のお米や野菜など

☎佐原おかみさん会 ☎080(5455)7577

### 赤ちゃんを楽しむ 絵本とわらべうたの会

赤ちゃんにとって、お母さんお父さんからの語りかけは心の栄養です。

読み継がれた絵本や、わらべうたを赤ちゃんと一緒に楽しんでみませんか。

■対象・日時

## 大気中の放射線量測定結果(11月実施分)

施設名	測定日	測定値 (μSv/h)	
		地上 0.5m	地上 1.0m
府馬小学校(市南部)	11月7日	0.06	0.05
	11月13日	0.06	0.06
	11月20日	0.06	0.07
	11月27日	0.07	0.06
新島中学校(市北部)	11月7日	0.07	0.07
	11月13日	0.07	0.07
	11月20日	0.07	0.07
	11月27日	0.07	0.07
市役所本庁舎	11月1日 ～ 30日	0.09	0.08
	※6日・13日は天候不良のため中止	0.12	0.11

施設名	測定日	測定値 (μSv/h)	
		地上 0.5m	地上 1.0m
小見川幼稚園(市東部)	11月7日	0.09	0.08
	11月13日	0.10	0.10
	11月20日	0.09	0.10
	11月27日	0.09	0.09
栗源保育所(市西部)	11月7日	0.07	0.07
	11月13日	0.08	0.08
	11月20日	0.08	0.08
	11月27日	0.08	0.08

単位: μSv/h = マイクロシーベルト/時  
 ※校庭・園庭の空間線量率の目安: 1マイクロシーベルト/時未満

問い合わせ 環境安全課 ☎(50)1248

## 香取神宮周辺で交通規制

12月31日(月)から平成25年1月3日(木)まで、香取神宮周辺で交通規制が実施されます。現地では、警察官の指示に従ってください。混雑緩和のため、自家用車の利用はできるだけ避けてください。

- 規制時間 12月31日(月)の23時から平成25年1月1日(祝)の17時まで。2日(水)・3日(木)は9時から17時まで

#### シャトルバスを運行

JR香取駅と香取神宮間でシャトルバスを運行します。

- 運行日時 平成25年1月1日(祝)は8時から16時、2日(水)・3日(木)は9時から16時まで

☎交通規制は香取警察署

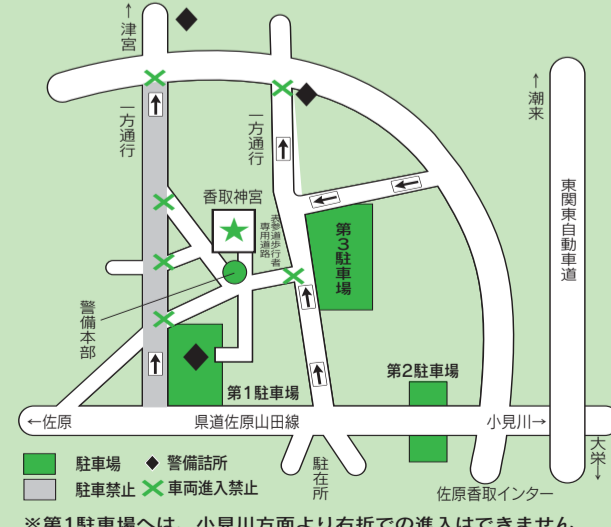
☎(54)0110

シャトルバスはJR佐原駅

☎(54)3131

その他 香取神宮

☎(57)3211



# ふるさと祭り東京で 山車の曳き廻し



平成25年1月、東京ドームで開催される「ふるさと祭り東京」に「佐原の大祭」が出場します。会場内の「お祭りひろば」に本川岸区・下川岸区の絢爛豪華な山車2台を展示するほか、山車の曳き廻しを行い、佐原囃子の演奏と手踊りを披露します。

■出演日程 平成25年1月18日(金)～20日(日)

## ふるさと祭り東京

全国各地の文化と伝統ある「祭り」、極上グルメからオリジナルスイーツなどご当地の「味」が集う日本最大級のふるさと祭りです。

■日時 平成25年1月12日(土)～20日(日)  
<http://www.tokyo-dome.co.jp/furusato/>  
 岡商工観光課 ☎(50)1212  
 佐原商工会議所 ☎(54)2244

# 取香 遺産

Vol.79

## 「ひげなで祭」 側高神社に伝わる奇祭



▲側高神社の奇祭「ひげなで祭」

側高神社は、大倉に鎮座する古社で、香取神宮第一の摂社です。その主祭神は、神秘とされ明かされていません。創建は神武天皇18年と社伝にはあります。

側高神社には「ひげなで祭」という奇祭が伝わっています。以前は1月10日に行っていたのですが、近年は1月の第2日曜日を祭日としています。

祭りは、氏子による年番の引き継ぎ行事であるとともに、五穀豊穡と子孫繁栄を祈願する神事でもあります。

その始まりは、鎌倉時代の建保2年(1214)と伝えられ、約800年の歴史があります。

祭りは、松竹梅と鶴亀を配し蓬萊山に見立てた飾りの前で行われます。西側に年番、東側に請年番が向かい合って座ります。全員が紋付き袴の正装で、年番のみが髭を付けています。まず、7組に分かれて7杯に達するまでお酒を飲み合う「七引き合いの杯事」から始まります。その後、年番は請年番に酒を勧めるため立派な髭を撫でます。これが「もつと飲め」の合図で、請年番は杯を断れないしきたりになっていきます。このように飲み比べが始まると、周囲から「まだまだ」とのやじが飛び大いに盛り上がります。「ひげなで祭」の名はこのような所作に由来しています。年番と請年番の前には、飲み干した杯数を表す竹串が立てられます。竹串には、小鮒や鮭の切り身が刺してあり、家内安全や無病息災の御利益がある縁起物とされています。やがて、神職の発声で聞の声を上げ、祭りは終わります。

「ひげなで祭」は、関東地方東部で年頭に行う御歩射と呼ばれる徒弓神事が独特な形に発展した貴重な伝統文化です。昭和52年6月1日に市の無形民俗文化財に指定されました。

平成25年は1月13日(日)13時30分ころから執り行われます。問い合わせ 生涯学習課 ☎(50)1224

# 文芸

## 作品募集

はがき1枚に俳句2句・短歌2首のどちらかと、本名、住所、電話番号を記入し、〒287-8501 広報かとり「俳句」または「短歌」の係まで。毎月15日までの到着分を審査し、翌月号に掲載。掲載される作品は、選者により評を踏まえて添削される場合があります。

## 香取俳壇 増田 斗志選

悪役も美男となれり菊人形 奥村 利夫(一ノ分目)

評・菊人形は等身大の人形をつくり、武人をはじめ時代的人物に菊の花で飾りつけたもの。その中の人物に悪役で名を成した人がいた。美しい男振りに出来上がっていた。それも見せ場の一つである。

菊かほる御堂に籠る齡となりぬ 釜谷 けい子(三島)

復旧の利根より揚がる大花火 太田 正彦(富田)

シベリヤの血涙に染む古コート 諏訪 好道(白井)

竹の春血統薄れゆく生家 林 貞以子(府馬)

ぢいちやんの米寿も兼ねし七五三 関 幸子(三島)

## 香取歌壇 稲村 恒次選

回復のきざしと見守る病み上がりの夫 朝庭に 体操はじむ 長嶋 理子(高菀)

評・病み上がりの夫が朝庭に降りて体操を始めた姿に、回復の兆しを看取した喜びが余すなく表出された。喜ぶ、嬉しなどの主観語を用いず「見守る」としたことで余情が生じた。

腹ばいの父の上にて腰を踏みき幼の吾は歌う たいつつ 伊藤 かつ江(津宮)

頬杖をつきたる太宰の横顔がふと浮かびたり 秋の長き夜 大橋 とき(沢)

茜さす秋の夕空に思ひ出づ母を待てずに炉端に寝ねしを 根本 俊爾(本矢作)

届きたる免許証の写真におどろきぬ忘れぬし 父の面影に似て 加藤 昭(田部)

枯るもの次つぎ枯るるも枇杷の花白く咲き出で庭に秋澄む 山本 美津江(阿玉台)

# 編集後記

東総運動場で行われた香取市小学校駅伝大会を取材させていただきました。私は走るのは苦手で、あまり好きではないのですが、各学校の代表として走る選手や、それを応援、激励する生徒、保護者、関係者が作り出す雰囲気は、とてもいいもので一体感を感じることができました。

12月16日には香取小江戸マラソン大会が開催され、今年も4000人を超える選手が参加します。ワイナインさんに、頑張るお友達に、遠方より参加される選手に、熱いエールを送りましょう。(E)

## 今月の納期限 12月28日(金)

- 国民健康保険税 (6期)
- 介護保険料 (6期)
- 後期高齢者医療保険料(6期)

# 広報かとり

香取市  
 平成24年(2012)12月15日号 No.162  
 編集 香取市役所総務部秘書広報課  
 〒287-8501 千葉県香取市佐原口2127  
 TEL 0478-54-1111 FAX 0478-52-4566  
<http://www.city.katori.lg.jp>