

広報

# かとり

Kat<sub>ori</sub>

一面のピンクの絨毯に  
優しくなれます

じゅうたん



つながろう  
かとり

平成24年 No.157

10月1日号

特集 納税

コスモスまつりが与田浦十二町歩で10月14日(日)まで開催されています

# 税金の滞納『逃げ得』は許しません!!

税金は納期限内に納付してください

■差押件数(平成24年9月20日現在)

(件)

年度	区分	平成20年度	平成21年度	平成22年度	平成23年度	平成24年度
1. 不動産差押		48	96	21	2	17
2. 債権差押	預貯金	19	159	464	31	99
	給与	30	95	58	12	66
	国税還付金	36	103	57	5	
	賃貸料	1	2	1	1	1
	生命保険	11	9	46		4
	年金					3
	売掛金					2
	動産	6	1			
	出資金		1			1
	合計		151	466	647	51

※平成23年度は、東日本大震災の影響により滞納処分件数が減少しています

■平成23年度 収納状況(平成24年5月31日現在)

税目	課税総額(円)	収入済額(円)	未収入額(円)	収納率(%)	前年同期 収納率(%)
個人住民税	3,270,751,600	3,157,274,102	113,477,498	96.53	96.12
法人市民税	456,494,400	453,522,300	2,972,100	99.35	99.03
固定資産税	3,826,395,700	3,664,807,747	161,587,953	95.78	95.36
都市計画税	221,175,600	210,381,919	10,793,681	95.12	94.25
軽自動車税	176,613,400	167,976,400	8,637,000	95.11	94.79
市たばこ税	563,569,801	563,569,801	0	100.00	100.00
市税 合計	8,515,000,501	8,217,532,269	297,468,232	96.51	96.01
国民健康保険税	2,945,507,800	2,565,552,810	379,954,990	87.10	86.63

問い合わせ

税務課 ☎(50)1205

口座振替を申し込むと、金融機関やコンビニなどに向く必要がなく、納め忘れもないため、とても便利で確実です。  
税務課・各支所・金融機関の窓口で、申し込みください。

## 便利で確実な口座振替

■日時 10月28日、11月25日、12月16日、平成25年1月27日、2月24日、3月24日の日曜日8時30分～16時30分  
■場所 税務課

問い合わせ

社会福祉課 ☎(50)1209

追加された支援対象  
震災時に住んでいた住宅以外で、液状化などの地盤被害を受けた市内の一戸建ての住宅を解体した場合で、次のいずれかに該当する人に、解体費用として最大100万円を支給します。  
■申請期限 平成26年4月10日までに工事完了の上、必要書類を提出  
※必要書類など、詳しくは、問い合わせください

## 千葉県液状化等被害住宅

■当初からの支援対象  
市内の一戸建ての住宅に平成23年3月11日時点で居住していた被災世帯で、次のいずれかに該当する世帯  
○地盤被害により半壊または一部損壊の被害を受けた住宅の地盤を復旧(基礎の修復を含む)した世帯  
○半壊被害を受けた住宅を補修した世帯  
■変更された点  
半壊による補修を行った後、地盤復旧を行った場合に差額を申請することが可能になりました  
■対象となる被災住宅の具体例  
○別棟(離れなど)  
○未入居の所有住宅(別荘含む)  
○貸家  
○平成23年3月11日に新築中であつた当該住宅の建築主

千葉県液状化等被害住宅再建支援事業の支援対象が拡大されました  
国の被災者生活再建支援制度に該当しない人に対し、支援金を支給します。今回、支援対象の拡大がありましたのでお知らせします。  
す。(不動産業を生業とする人は対象外)  
○平成23年3月11日以前から継続して当該住宅を所有する人、またはその親族・相続人  
○平成23年3月11日に新築中であつた当該住宅の建築主



## 「納税」は「国民の義務」

納税は日本国憲法で「国民の三大義務」の一つに定められ、税金を納めるといふことは、国民として最も基本的な

義務の一つを果たすことです。税金は、私たちが安心して健康的に暮らすため、重要な役割を持っています。住民の福祉や保健・教育をはじめ、道路の整備や防災・防犯・こ

## 滞納すると延滞金が課されます

納税は、納期限内の自主納付が原則です。納期限を過ぎると、このため市では、納税相談をせず、国民の義務を果たさない滞納者に対して、滞納処分を積極的に行い、債権(税金)の回収を図っています。

み処理など、地域の人々が安心して快適に暮らすために行われる事業の大切な財源となっています。納期限内の納付にご協力をお願いします。税金を滞納すると、市の財政を圧迫し、住民サービスに支障を来すこととなります。そして何より、納期限内に納めている人たちに負担をかけ、公平性を著しく損なうことにもなります。

と、督促状の発送などに多額の経費がかかります。そのため、納期限内に納めている人との公平性を保つために、法律によって延滞金の徴収が定められています。率は、納期限までに完納されない場合は、その翌日から完納の日までの日数に応じて、年14・6%(納期限日の翌日から1カ月の期間は基準割引率+4%)で算出します。

## 納税が困難な場合は相談してください

失業や病気、り災などで期限内の納税が困難な場合は、遠慮なく税務課へ相談してください。

また、開庁日に来庁できない場合は、毎月1回、日曜日に「市税の休日納税相談」を実施しています。

千葉県液状化等被害住宅再建支援事業の支援対象が拡大されました  
国の被災者生活再建支援制度に該当しない人に対し、支援金を支給します。今回、支援対象の拡大がありましたのでお知らせします。



納税通知書発送

納期限が過ぎても未納

督促・催告

納期限後20日以内に未納者へ、督促状を発送します。それでも納付されない場合は、文書などで再度納税の催告を行います。

財産調査

勤務先、金融機関、生命保険会社、官公庁、取引先などへの財産調査を行います。(法律により、本人の承諾は不要)

滞納処分(財産差押)

催告にも応じず、納税相談の連絡もない場合は、財産の滞納処分(差押)を執行します。

換価処分(債権取立・公売)

勤務先、金融機関、生命保険会社、取引先などに対して、債権(未納となっている本税と延滞金)の回収を行い、税金に充当します。(不動産は公売により換価・充当)

# 納税・滞納処分Q&A

**Q** 借金があるから税金が払えない。

**A** 税金は個人債務(借金)より優先されます。地方税法第14条では、税金はすべての借金などより優先されると定められています。

**Q** 本人の許可なく財産を勝手に調べられた。プライバシーの侵害にならないの?

**A** 税金を滞納すると、国税徴収法・地方税法に基づき、すべての財産に対する調査権限が発生します。この権限により、調査を受ける勤務先の事業所・金融機関などの関係機関は、協力しなければなりません。

これらの財産調査は、個人情報保護法には抵触しません。

**Q** 税金を滞納して何か不利益があるの?

**A** 税金を滞納すると、次のような不利益が発生します。

- ・高利率の延滞金がかかります。
- ・補助金や融資などの行政サービスに制限がかかります。
- ・財産調査が行われ、勤務先や各金融機関などにあなたが滞納している事実が知られます。
- ・滞納処分が執行され、あなたの大切な財産を失う恐れがあります。

・財産調査が行われ、勤務先や各金融機関などにあなたが滞納している事実が知られます。

・滞納処分が執行され、あなたの大切な財産を失う恐れがあります。

**Q** 少額滞納でも滞納処分するの?

**A** 滞納税額の大小は一切関係ありません。たとえ少額の滞納であっても、差し押さえの対象としています。

**Q** 滞納処分の前に自宅訪問はしないの?

**A** 滞納処分を執行するに当たり、自宅を訪問して納税を催告することは原則として行いません。

税は納期限内での自主納付が大原則です。督促状発送日から10日を経過しても納付がない場合は、滞納処分の対象となります。

**Q** 納税や納税相談をしたいけれど、仕事の都合で開庁時間内に行くことができないときは?

**A** 毎月1回、日曜日には相談窓口を開設しています。

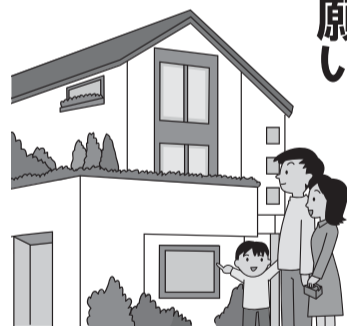
ご自身で納付する時間がない人には口座振替をお勧めしています。

また、今年度から「コンビニ収納」を開始しましたので夜間でも納付できます。

## 家屋滅失届のお願い

固定資産税は、毎年1月1日を賦課期日として納める市税です。

年の途中で家屋を取り壊した場合には、その年度分の固定資産税額の変更はありませんが、届出がないと翌年度以降の固定資産税が適正に課税されません。家屋の全部または一部を取り壊したときは、「家屋滅失



届」を税務課へ届け出てください。

問い合わせ  
税務課 (50) 1223

## 事業主の皆さんへ

### 従業員の個人住民税は特別徴収で納税を

市では、給与所得者の利便性を向上させ、税の賦課徴収の公平性を確保するため、県内市町村と協力して、給与所得に係る個人住民税の特別徴収の実施促進に取り組んでいます。

#### ■特別徴収の実施

原則、パートやアルバイト従業員からも特別徴収をする必要があります。

市が税額を計算します。所得税のような税額計算や年末調整は不要です。

従業員が常時10人未満の事業所には、申請により年12回の納税を年2回とする制度もあります。(納期の特例の承認)



#### ■従業員のメリット

金融機関などへ出向いて納税する手間が省けます。

また、原則年4回払いの普通徴収に比べて、特別徴収は年12回払いとなるため、1回当たりの負担が軽くなります。

#### 問い合わせ

税務課 (50) 1242  
香取県税務事務所 (54) 1314

## 東日本大震災に伴う住宅・生活再建支援制度の申請は早めに

被災者生活再建支援制度・義援金などの申請が済んでいない人は、早めに申請してください。

### 被災者生活再建支援制度

住宅に甚大な被害を受けた世帯を対象に、支援金を支給します。

#### ■対象

居住する住宅が「全壊」または「大規模半壊」とされた世帯(アパート可)

※居住する住宅が「半壊」以上、または大きな地盤被害により、やむを得ない事由で住宅を解体した場合は、「全壊」扱いとなります

#### ■申請期限

基礎支援金  
平成25年4月10日まで(解体の場合は解体完了まで)

#### ◆加算支援金

平成26年4月10日まで  
問い合わせ (50) 1209  
社会福祉課

## 被災した浄化槽に補助

県と市では、東日本大震災で被災した浄化槽の更新(入れ替え)に対して、設置費用の一部を補助します。

#### ■補助の要件

震災により使用している浄化槽が破損したこと

#### ■対象地域

下水道認可区域および農業集落排水処理区域以外の地域が対象です。

ただし、下水道認可区域内でも、下水道の整備が7年以上見込まれない地域は、補助対象になります。

#### ■補助の対象

浄化槽本体を更新(入れ替え)する場合。本体の修繕や配管修理、交換などは対象になりません。

○合併処理浄化槽から合併

処理浄化槽に、また単独処理浄化槽から合併処理浄化槽への更新が対象です。すでに設置済みの浄化槽や、着工した浄化槽も対象となります。

#### ■補助基準額

一基あたり30万円

#### ■対象の人

自己の居住の用に供する住宅に設置されている50人槽以下の浄化槽。

ただし、居住の用に供される部分が50%以上あること。

#### ■申請期限

平成25年3月15日(金)まで  
に入れ替え工事が完了するよう申請してください。

#### 問い合わせ

下水道課 (54) 3521

# 市民懇談会開催結果



ます。

## ■参加状況

- 市内各地区で4回開催、参加者延べ155人
- ① 7月11日…39人
  - ② 7月25日…40人
  - ③ 8月8日…32人
  - ④ 8月11日…44人

## ■市の説明

◎香取市総合計画、後期基本計画の策定方針  
平成25年2月をめどに、平成25年度から平成29年度までを計画期間とする「後期基本計画」を策定する。策定にあたって意見聴取に努める。

## ◎市民意識調査結果

- ◇実施時期 4月
- ◇有効回答率 58・5% (20歳以上の2500人を無作為抽出)

◇概要 住みやすさや定住意識および市の施策の重要度、

満足度を37項目にわたり調査した結果、定住意向は約7割で地域医療や地域福祉、企業誘致などを推進していく必要がある。

## ■意見交換(主なもの)

### ◇各地区共通の事項

Q. 雇用の確保、企業誘致の見通しは。

A. 成田空港の発着回数の増加に伴って雇用も増えることを期待しているが、市民の雇用の確保に努める。具体的には、企業立地の奨励金制度を設け、ソニー跡地を含めて、企業訪問するなど積極的な誘致を行っている。

### Q. 学校統合はするのか。

A. 児童数の減少が見込まれる中で、教育環境の観点からも、各学級20人程度の学校規模が必要と考えているので、統合に理解をいただきたい。

### Q. 子どもたちのために、安全な通学路を確保してほしい。

A. 重要なことと認識し、通

学路の安全点検を実施中。優先的に取り組む。

### Q. 独居老人対策には近所付き合いが大切であり、地域での見守り体制を整備する必要があるのでは。

A. 自治会長を始め、関係団体とも協働体制を築いていく。

### Q. 小見川総合病院の在り方と地域医療体制の充実。

A. 地域医療体制の充実は、関係機関と協議して総合的に推進する。小見川総合病院は、今年12月までには、方向性を打ち出したい。

## ◇地域的事項(山田)

Q. 橘ふれあい公園のパークゴルフ場・生きがい交流館などの整備計画は。

A. 橘ふれあい公園・牧野の森整備事業として、今年度中に基本的な計画を策定し、来年度に実施計画、早ければ再来年度に着工する。

### Q. 移動販売をしているが、高齢の人たちが集まるので、健康状態のチェックをしてもいい。

A. 検討する。

## ◇地域的事項(栗源)

Q. 栗源公民館が使用不能のため、公民館を建設してほしい。

A. 代替施設は、今年度に設計業務を行い、早くて来年度に、支所を改築して整備する。

### Q. 今後の各支所の在り方は。

A. 職員は少なくなるが、支所は継続し、同様のサービスを維持する。

問い合わせ  
秘書広報課 ☎(50)1204

## 10月1日は浄化槽の日

### ■浄化槽は生きています

浄化槽は、微生物の働きでトイレや台所などの排水をきれいにして放流するための施設です。

### ■十分な機能を発揮させるため

専門業者による適正な設置工事や保守点検・清掃が必要です。

浄化槽が正常に機能しているかどうか、保守点検・清掃とは別に指定機関による法定検査を受けることが義務付けられています。

### 問い合わせ

下水道課 ☎(54)3521

## 下水道排水設備工事責任技術者共通試験

### ■試験日 平成25年1月19日(土)

■試験場所 千葉県労働者福祉センター(千葉市中央区千葉港4-4)

■申込方法 所定の書類を事務局へ郵送。受験資格については問い合わせください

■申込受付期限 10月25日(木)まで(当日消印有効)

■申込書配布期限 10月15日(月)まで(土・日曜日、祝日を除く)

■申込書配布場所 千葉県下水道協会事務局

### 問い合わせ

千葉県下水道協会事務局 ☎043(245)6112

## 違反建築防止週間

10月11日(木)から17日(水)までは、「違反建築防止週間」です。

期間中には、県下一斉公開建築パトロールが実施されます。

建築基準法では、建物の安全性を確保し、私たちの生命や健康、財産を守るため、建物の敷地や構造などに関するさまざまな基準を定めています。

建物を建てる場合は、建築基準法などの法令で定める基準や手続きを守り、適正に工事を進めましょう。

また、工事が完了したときは、その建物が法令に基づき安全なものであるか検査を受けましょう。

この週をきっかけに、建物が法令に適合しているか建築士に相談するなど点検してください。

問い合わせ 都市整備課 ☎(50)1214

## 新小学1年生の就学時健康診断

平成25年4月に小学校へ入学する予定者の、就学時健康診断を実施します。

### 佐原地区

■期日・受付時間・対象  
11月16日(金)

◇13時～13時20分  
佐原小

◇13時20分～13時45分  
北佐原・東大戸・竟成・福田・香取・神南・瑞穂・湖東・新島・津宮・大倉小

■場所 佐原中央公民館

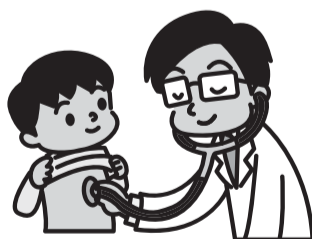
■期日・受付時間・対象  
11月22日(木)

◇13時～13時15分  
山田・栗源地区内の小学校

◇13時15分～13時45分  
小見川地区内の小学校

■場所 山田公民館

問い合わせ  
学校教育課 ☎(50)1239



## 小児慢性特定疾患見舞金の支給

市では、小児慢性特定疾患の療養者およびその介護者の精神的、経済的負担を軽減するため、月額2500円の見舞金を支給しています。

### ■対象

千葉県から小児慢性特定疾患医療受給券の交付を受けている人

### ■申請に必要なもの

- ・小児慢性特定疾患医療受給券
- ・介護者の振込口座
- ・印鑑

引き続き見舞金を受け取るために療養状況報告書の提出を

現在、見舞金を受けている人は、10月分以降の見舞金を受け取るために特定疾患療養状況報告書の提出が必要で

### ■提出書類

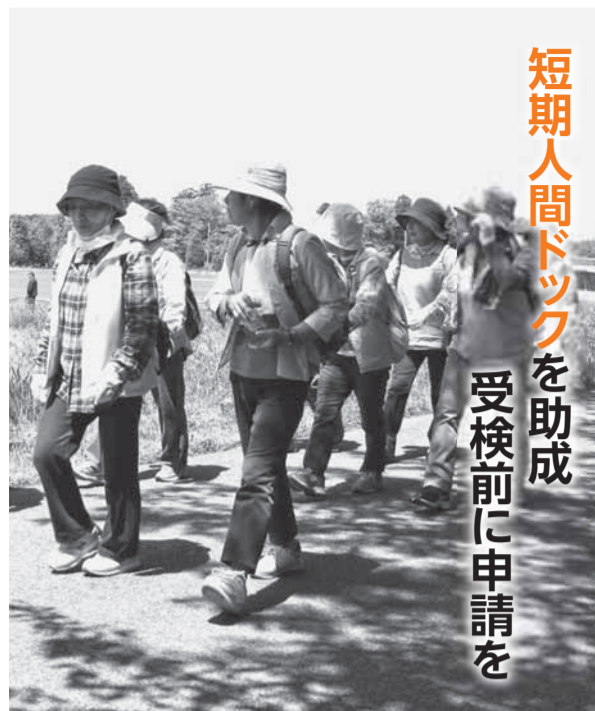
- ・特定疾患療養状況報告書
- ・小児慢性特定疾患医療受給券(有効期間が平成24年10月1日からのもの)

### ■提出期限 10月31日(水)

問い合わせ  
子育て支援課 ☎(50)1257

## 短期人間ドックを助成

### 受検前に申請を



市民の皆さんの健康を願  
い、40歳以上の国民健康保  
険および後期高齢者医療の被保  
険者を対象に、短期人間ドッ  
クの助成事業を行っています。  
進んで受検し、健康管理と生  
活習慣の点検にお役立てくだ

さい。

#### ■対象

次のすべてに該当する人

#### ■国民健康保険加入者

○満40歳以上で1年以上香取  
市国民健康保険に加入してい  
る人

○納期が来ている国民健康保  
険税を完納している世帯に属  
していること

#### ■後期高齢者医療加入者

○後期高齢者医療に加入して  
いる人

○納期が来ている後期高齢者  
医療保険料を完納しているこ  
と

■検査区分 人間ドック、脳  
ドックまたはその併用

#### ■助成金額

助成金額は2万円を上限と  
し、検査費用の7割を助成助  
成は年1回)

#### ■申請方法

#### ■事前申し込みが必要

医療機関と受検日を決め、  
受検する2週間前までに、必  
ず市へ申し込んでください。

#### ■問い合わせ

市民課 ☎(50)1228

## インフルエンザ予防接種 費用の一部を負担します

高齢者がインフルエンザの  
予防接種を受ける場合は、市  
が費用の一部を負担します。

接種を希望する人は、市内  
のインフルエンザ予防接種を  
実施している医療機関で受け  
てください。

また、インフルエンザの流  
行時期に間に合うように、12  
月中旬までに受けましょう。

#### ■対象

市内に住民登録があり、接  
種日に満65歳以上の人また  
は、60歳以上65歳未満の人で、  
心臓、腎臓または呼吸器など  
の機能に自己の身の日常生  
活活動が極度に制限される程  
度の障害を有する人、および

ヒト免疫不全ウイルスにより  
免疫の機能に障害を有する人

■市が負担する額

1000円(医療機関の窓  
口で接種費用のうち1000  
円を控除した額を支払います)

■期間 10月1日(月)～12月31  
日(月)

■持物 保険証

■その他 予診票は市内各医療機関に  
あります。市外の医療機関を  
希望される場合は、問い合わ  
せください。  
※インフルエンザの予防接種  
は任意の予防接種です  
問い合わせ ☎(50)1235

## 4種混合ワクチンが 定期接種として導入

11月1日(木)から、4種混  
合ワクチン(ジフテリア・  
百日せき・破傷風・不活化  
ポリオ)が、定期接種とし  
て導入されます。

香取市個別予防接種医療  
機関で予約をし、次のよう  
に接種を受けてください。

■接種回数

1期初回接種：3週間以上  
の間隔で3回接種

1期追加接種：初回接種終  
了後12～18カ月の間に1回  
接種

■接種方法

今までに受けたワクチン  
の種類によって接種方法が  
変わります。

◆3種混合ワクチン未接種  
かつポリオワクチン未接種  
の人  
原則として、4種混合ワ  
クチンを接種します。

◆次のいずれかのワクチン  
を既に接種している人  
・生ポリオワクチン1回  
・単独の不活化ポリオワク  
チン1回以上  
・3種混合ワクチン1回以  
上

4種混合ワクチンの導入  
にかかわらず、原則として  
3種混合と単独の不活化ポ  
リオワクチンを接種します。

問い合わせ ☎(50)1235

## 20歳以上の人が対象 子宮がん検診を受けましょう

子宮がんには、頸部がんと体部がんがあります。それぞ  
れ発症する年齢層、原因は異なります。

子宮頸がんは、がんになるまでに長い時間がかかるため、  
早くみつければがんになる前に治療することができます。  
子宮頸がん検診では、がんになる前の病変を発見すること  
ができます。

市では子宮頸がんの集団検診を実施します。自覚症状の  
ないときにこそ、がん検診を受けることが大切です。

昨年度の受診者には通知を送付しましたので、10月1日  
(月)までに届かない場合は、連絡ください。新たに検診を希  
望する人は申し込みください。

なお、女性特有のがん検診推進事業によるクーポン券を  
お持ちの人で、集団検診を希望する場合は、申し込みが必要  
です。

※現在、通院中・経過観察中の方は、医療機関を受診して  
ください。また、自覚症状のある人は、検診を待たず医療  
機関を受診しましょう

■対象 20歳以上の女性(平成24年4月1日現在)

■検査内容 問診、子宮頸部の細胞診

■申込期間 10月1日(月)～12月17日(月)(12月17日(月)は検  
診最終日のため14時30分まで)

■検診日程

◇受付 9時～11時、13時～14時30分

◇日程

山田公民館 10月11日(木)・12日(金)

小見川保健センター 10月16日(火)・18日(木)、11月10日(土)、  
12月10日(月)・11日(火)

佐原保健センター 11月3日(祝)・5日(月)・6日(火)、12月5日  
(水)・6日(木)・14日(金)・17日(月)

栗源保健センター 12月3日(月)

申し込み・問い合わせ

健康づくり課 ☎(50)1235

## 不妊治療費を助成 治療開始前に申請を

### 治療開始前に申請を

市では、不妊治療をする人  
を対象に助成を行っています。

申請書を提出し、助成決  
定を受けなければ、助成を受  
ける権利が発生しません。治  
療開始前の申請が必要です。

■対象

夫婦とも引き続き1年以上  
香取市に住民登録を行い、戸  
籍法に基づく婚姻後1年以上  
が経過し、子がひとりもなく、  
不妊治療の必要な人。なお、  
助成対象期間内に、夫婦のう  
ちのどちらか一方または両方

が市外に転出した場合は、助  
成資格を失います

■助成対象の治療費

保険診療適用外の検査およ  
び診療費

■助成額

治療に要した費用の7割、  
年額30万円が限度

■助成期間

助成決定後の最初の診療日  
を起算日とし、引き続き2年  
間

■所得制限

夫婦の前年の所得の合計額

が450万円未満

#### ■必要書類

・少子化対策支援事業申請書

・戸籍謄本

・住民票

・不妊治療が必要であるとい  
う医師の意見書

・前年の所得状況がわかるも  
の(所得証明書、確定申告書  
の控えなど)

・保険証

・印鑑

・助成金を振り込む銀行口座  
番号

■問い合わせ

子育て支援課 ☎(50)1257

# 市民センター建設計画



▲現在、オープンに向け工事が進む(仮称)小見川市民センター

使用の事前申し込みは、11月以降、広報かとりなどで順次お知らせします。

## (仮称)栗源市民センター

栗源支所を改築し、市民活動団体などの活動の場および市民の生涯学習の場としての機能を併せ持つ、(仮称)栗源市民センターとして整備します。

具体的な整備内容は、まだ未確定ですが、図書室、多目的スペース、調理室、和室、会議室およびホールなどを整備するほか、バリアフリー対策としてエレベーターを設置する予定です。

今年度中に設計業務を委託し、来年度から建設工事に着手する予定です。

### 問い合わせ

総務課 ☎(50)1201

## 家庭用浄水器の設置に補助金を交付します

市では、飲料水用の井戸の硝酸態窒素および亜硝酸態窒素、ヒ素、トリクロロエチレンの項目のいずれかが水質基準に適合しないため、家庭用浄水器を設置する場合に、設置費用の一部を助成しています。

浄水器の設置を検討している人で補助を希望する人は、申請に必要な書類や水質検査などの説明をしますので、浄水器を設置する前に問い合わせください。

■補助対象区域  
上水道の給水区域以外の区域。

ただし、給水区域内であっても自分の間、水道の整備が見込まれない区域は補助対象としません。

■補助対象者  
補助対象区域で飲料水用の井戸を使用する個人

■補助対象浄水器  
硝酸態窒素および亜硝酸態窒素、ヒ素、トリクロロエチレンの除去について、水質基準に適合する性能を有する浄水器

■補助金額および補助基数  
浄水器の設置に要した費用(工事費含む)の2分の1以内で10万円を限度とし、補助基数は1世帯につき1基です。

ただし、算出した額に1000円未満の額がある場合は、1000円未満を切り捨てた額とします。

### 問い合わせ

環境安全課 ☎(50)1248

# 参加者募集 小江戸サミット 2012川越大会



▲蔵造りの店舗が軒を連ねる一番街(埼玉県川越市)

佐原・川越・栃木は、江戸との舟運で栄え、今もなお当時の町並みや風習が残ることから「小江戸」と呼ばれています。歴史的町並み・山車祭りなど多くの共通点を持つ小江戸三市は、毎年、持ち回りでサミットを開催し、まちの散策や郷土文化の体験を通して交流を深めています。



▲川越市マスコットキャラクターときも

今年、「時薫るまち・川越」が会場です。蔵造りの店舗が軒を連ねる一番街や、下町風の懐かしさが漂う菓子屋横丁など、川越を代表する名所旧跡を地元の小中学生が観光ガイドとなって皆さんを案内します。

また、東京家政大学講師・松尾鉄城氏による講演「次世代の観光人材育成について」も予定されています。

■日時 11月18日(日) 7時市役所出発(20時30分頃帰着予定)

■行先 川越市(蔵の町・喜多院・川越城本丸御殿ほか)

■定員 30人(応募多数の場合は抽選)

■参加費 2,500円(昼食代込み)

■申込 10月19日(金)までに往復はがきに参加希望者の住所・氏名・年齢・電話番号を記入し、〒287-8501商工観光課宛てに郵送(必着)。(はがき1枚に2人まで)

※返信用表面に、返送先の住所・氏名を記入してください

問い合わせ 商工観光課 ☎(50)1212

## 119番通報の受付場所が変わります

現在、市民の皆さんからの119番通報は、市内にある消防本部で受信していますが、平成25年2月21日(木)からは千葉市にある「ちは消防共同指令センター」で受信することになります。

また、この共同指令センターには香取広域市町村圏事務組合消防本部からも職員が派遣されています。

この指令センターは、県内の北東部、南部の各市町村からの119番通報を受信するだけでなく、携帯電話やIP電話などの通報に幅広く対応できる最新機器を備えており、大規模災害

現在、市民の皆さんから119番通報が集中した場合の受信能力や処理機能が大幅にアップしたものとなっています。

また、この共同指令センターには香取広域市町村圏事務組合消防本部からも職員が派遣されています。

この指令センターは、県内の北東部、南部の各市町村からの119番通報を受信するだけでなく、携帯電話やIP電話などの通報に幅広く対応できる最新機器を備えており、大規模災害

## 介護の知識とコツを学ぼう

### 家族介護教室を開催

介護の知識とコツを学ぼう

知っている介護の知識とコツを学ぶ教室です。在宅で介護をしている家族や援助者の人、日頃の悩みや疑問にお答えします。介護している人のリフレッシュ方法も学べます。

■対象 自宅で介護している家族

■日程 佐原教室(全2回)

○日時 11月13日(火)・20日

○日時 13時30分～15時30分

○場所 佐原保健センター

小見川教室(全2回)

○日時 11月14日(水)・21日

○日時 13時30分～15時30分

○場所 小見川社会福祉センター(さくら館)

時などの119番通報が集中した場合の受信能力や処理機能が大幅にアップしたものとなっています。

また、この共同指令センターには香取広域市町村圏事務組合消防本部からも職員が派遣されています。

この指令センターは、県内の北東部、南部の各市町村からの119番通報を受信するだけでなく、携帯電話やIP電話などの通報に幅広く対応できる最新機器を備えており、大規模災害

■内容  
○1回目 介護に役立つ着替え、おむつ交換、移動、移乗、食事介助などの実技

○2回目 介護疲れを解消するリフレッシュ体操&情報交換

■定員 20人(先着順)

■持物 タオル、飲み物、運動しやすい服装

■参加費 無料

申し込み・問い合わせ

10月31日(水)までに次へ

佐原地域包括支援センター

☎(50)1231

小見川地域包括支援センター

☎(82)0718

# 佐原の大祭

## 秋まつり

佐原の大祭秋祭りが、10月12日(金)から14日(日)まで開催されます。今年は、勇壮・豪華な山車14台が曳き廻され、多くの観光客を魅了します。



**12日(金) 終日乱曳ぎ**

終日、各町内を山車が曳き廻されます。

**13日(土) 山車巡行**

山車14台が整列して曳き廻される「山車巡行」が行われます。

11時30分までに香取街道(わくわく大休憩広場)へ上宿通りから山車14台が整列。

13時から佐原囃子の演奏と手踊りを開始し、13時15分頃から通し砂切の演奏を行った山車は、小野川沿いを巡行し、おまつりステージ広場前で曳き別れます。

夜間は各町内を山車が曳き廻されます。

**14日(日) 終日乱曳ぎ、お神輿の渡御**

終日、各町内を山車が曳き廻されます。また、御旅所から諏訪神社までお神輿の渡御が行われます。

### お知らせ

#### 佐原循環バス運行ルート変更

交通規制に伴い、10月12日(金)は大戸・瑞穂ルート、北佐原・新島ルート、10月13日(土)・14日(日)は周遊ルートの各運行ルートが変更となります。

◇10月12日(金)「大戸・瑞穂」北佐原・新島ルート  
◇10月13日(土)・14日(日)「周遊」北佐原・新島ルート

「忠敬橋」「東関戸」「佐原駅」「市コミュニティセンター」「諏訪神社」の停留所では乗降できないため、佐原駅北口「忠敬橋」

「忠敬橋」「東関戸」「佐原駅」「市コミュニティセンター」「諏訪神社」の停留所では乗降できないため、佐原駅北口「忠敬橋」

口に「佐原駅」の臨時停留所を設置します。

※第1便は通常どおり運行

◇10月13日(土)・14日(日)「周遊」ルート

「忠敬橋」「東関戸」「佐原駅」「諏訪神社」「水郷佐原山車会館」の停留所では乗降できないため、佐原駅北口に「佐原駅」

「寺宿バス停」に「水郷佐原山車会館」の臨時停留所を設置します。

お問い合わせ  
企画政策課 ☎(50)1206

山車会館展示品の入れ替え  
山車会館に展示してある新

宿の山車の入れ替えを行います。下宿区の山車に替わり、東関戸区が10月21日(日)から1

年間展示されます  
山車会館 ☎(52)4104  
開館時間を延長  
伊能忠敬記念館  
10月13日(土)・14日(日)18時まで延長

伊能忠敬記念館 ☎(54)1118  
JR客おもてなし企画  
◇日時・内容 10月13日(土)・14日(日) 15時～山車曳き体験/16時～佐原囃子の演奏と手踊り体験  
◇場所 東薫酒造駐車場前  
お祭りの興奮と感動をもう一度  
◇放送局 千葉テレビ放送  
◇放送日 10月21日(日) 19時～19時55分  
◇再放送 10月26日(金) 14時～14時55分

### 各種広場を特設

#### ■おまつりステージ広場

郷土芸能や各町若連による手踊りが披露されます。また、会場内には休憩施設も設けられ、軽飲食類の販売などが行われます。

#### ◇郷土芸能の披露

13日(土)…花崎囃子連・本矢作伊勢神楽保存会・祭遊會

14日(日)…新和下座連・大崎大和神楽保存会・祭遊會

#### ■にぎわい広場小江戸茶屋

小江戸三市(香取市・川越市・栃木市)が出店し、休憩施設も設けられます。

#### ■ふるさとお土産テント村

ふるさと産品育成事業による芋菓子や地元農家の皆さんによる農産物・農産加工品の販売。

#### ■わくわく大休憩広場

テントでは飲食物の販売などが行われます。休憩の場として利用ください。

#### ◇郷土芸能の披露

13日(土)…花崎囃子連・祭遊會

14日(日)…新和下座連・祭遊會

### 駐車場

◇利根川河川敷臨時駐車場

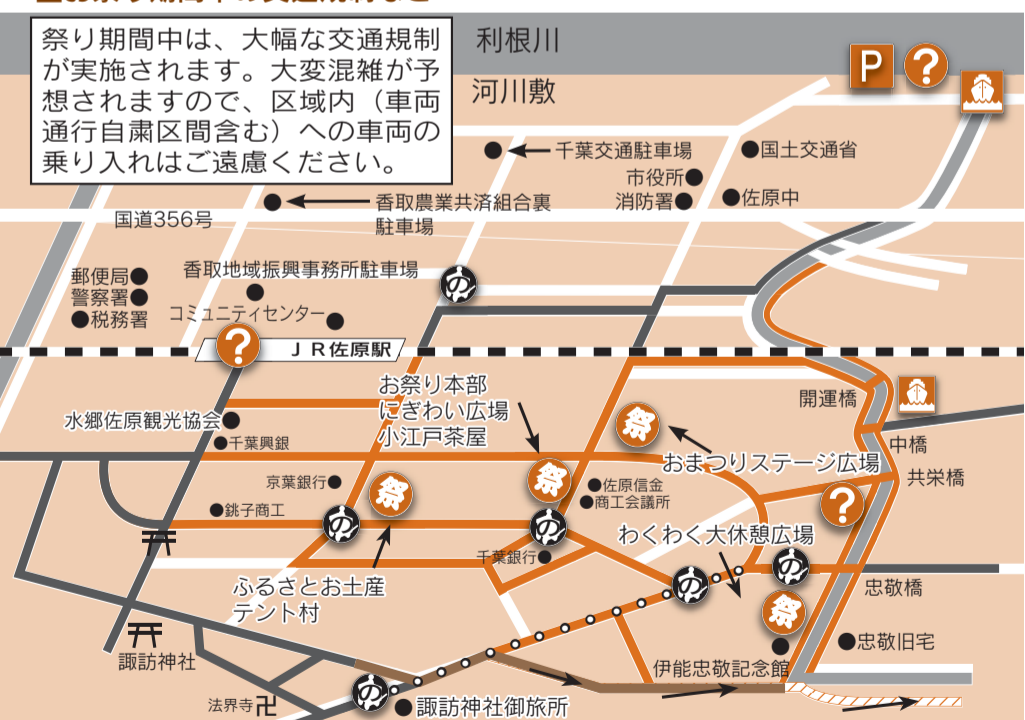
◇市役所(100台)・千葉交通(200台)・香取農業共済組合裏・香取地域振興事務所駐車場…13日(土)・14日(日)のみ利用可能

### 問い合わせ

商工観光課 ☎(50)1212

### ■お祭り期間中の交通規制など

祭り期間中は、大幅な交通規制が実施されます。大変混雑が予想されますので、区域内(車両通行自粛区間含む)への車両の乗り入れはご遠慮ください。



3日間(10時～22時)車両通行止め(指定車、許可車、軽車両を除く)

13日(土)(10時～15時)山車巡行により車両通行止め

- の字返し場所 (山車通行時に随時披露)
- シャトル舟乗船場(9時30分～21時)
- お祭り案内所
- お祭り臨時大駐車場
- 各種広場

※10月13日(土)10時から15時まで、牧野方面へは上宿(高野)からの迂回にご協力願います

# まちかど通信

9月 小見川北小学校・県立水郷小見川少年自然の家 稲刈り体験

## 収穫の喜びを感じる

小見川北小学校4～6年生の児童による稲刈り体験が、9月6日に学校近くの田んぼで行われました。

まず、手作業の稲刈りを体験する前には、コンバインでの稲刈りが披露され、機械の素早い刈り込みを見学した後、昔ながらの手作業の稲刈りを体験。初めは慎重に刈っていた子どもたちは、次第にコツをつかみ、稲の束を次々と積み上げ、収穫の喜びと大変さの両方を味わいました。



▲コツをつかみ次々と刈っていく



▲息を吹きかけ、もみ殻を飛ばす

### 田んぼの楽校

#### もみすり・精米体験

県立水郷小見川少年自然の家による、田んぼの楽校「もみすり・精米体験」が、9月8日にまほろばの里案内所で行われました。

参加した27人の児童は、脱穀してあった米をすり鉢に入れ、軟式の野球ボールを使い、「もみすり」をしました。もみすりした玄米をガラス瓶に入れ、棒でつついて精米しました。

子どもたちからは、「大変だったけど楽しかった」という声が聞かれ、お米を大切に食べようと感じることができました。

8/28

## なかよしワークショップ2012

### 地域住民の交流と活性化を図る

買い物弱者支援として市内で移動ショップに取り組むグループ「移動ショップなかよし」と、東京大学まちづくりグループ「バルーン」が、山倉地区にある空き店舗で「なかよしワークショップ2012」を開きました。

買い物に訪れた地域のお年寄りや子どもたちが参加し、まちの情報を知らせる案内板の作成や、災害時の食事を作るなどして、交流を深めました。



▲まちの情報を知らせる案内板に色を塗る



▲いざというときのための食事作り

# ごみ

## のこかんガエル

ふるさとフェスタさわら

フリーマーケット出店者募集

「ふるさとフェスタさわら」では、資源の有効活用・ごみの減量化を目的に、フリーマーケットの出店者を募集します。

■対象 市内在住の高校生以上の個人またはグループ

■日時 11月25日(日) 9時～15時

■場所 香取市民体育館

■出店品 家庭にある不要品で再使用が可能なもの

■出店料 1000円

■出店数 40区画(予定)

■申込方法 10月19日(金)までに、はがきに「フリーマーケット」

を

### 黒部川クリーン作戦を実施します

かとり市民環境ネットワークと黒部川をふるさとの川にする会の協働による、黒部川河川敷の美化運動を行います。

清掃活動を通じて、身近な自然環境を体験してみませんか。

■日時 10月28日(日) 9時～10時30分(雨天中止)

■集合場所 くらべ運動公園

園ポート艇庫前



■内容 河川敷および道路のごみ拾い

問い合わせ

かとり市民環境ネットワーク

宮部 2428

環境安全課 1248

問い合わせ 環境安全課 1248



## みて 見て うちの子



おおわ しゅうすけ  
**大輪 終介くん**  
1歳9カ月(森戸)

パパ 佳弘さん  
ママ 智美さん

ねえね大好き!  
音楽に合わせて2人でノリノリ!



しもこうべ  
**下河辺 あかりちゃん**  
1歳9カ月(高萩)

パパ 博さん  
ママ 裕子さん

大好きなネエネといつも一緒。元気いっぱいです!



みやくに みなと  
**宮國 湊冬くん**  
1歳9カ月(佐原イ)

パパ 大史さん  
ママ 真沙美さん

いつもパパとママに♡  
チュウ♡ヤンチャな佐原っ子だい!



ただ ももな  
**多田 萌々菜ちゃん**  
1歳9カ月(大倉)

パパ 健一さん  
ママ 雅絵さん

ねえね、大好き!!  
わが家の次女です。



かない りく  
**金井 陸くん**  
1歳9カ月(木内)

パパ 明広さん  
ママ 由佳さん

パパとお兄ちゃん大好き♡  
仮面ライダーごっこに夢中です☆



すずき ふうま  
**鈴木 楓麻くん**  
1歳9カ月(大根)

パパ 教介さん  
ママ 綾香さん

お話・動物が大好き♡  
元気いっぱいな男の子!!

### 掲載写真募集!

お子さんのちょっとした瞬間の一コマや成長の記念の写真を「広報かとり」に掲載しませんか。

■対象 市内在住で平成23年2月から平成23年5月生まれのお子さん

■掲載予定 12月から平成25年3月の広報紙に掲載予定

■申込方法 10月10日(水) (消印有効)までに往復はがきに保護者の住所・氏名・電話番号(日中連絡がつくもの)、お子さんの氏名(ふりがな)・生年月日・性別を記入し、〒287-8501 秘書広報課広報広聴班あてに郵送してください。

※掲載日などは、後日ご連絡させていただきます

※「広報かとり」掲載後は、市ホームページ上の「広報かとりWeb版」にも掲載されます

園秘書広報課 ☎(50)1204

9/2

## 第2回A (アグリカルチャー) -1グランプリ

### 香取の旨いものが大集合

香取の旨いものが大集結した「A-1グランプリ2012秋季大会」が道の駅水の郷さわらで開催されました。

A-1グランプリは、地元生産者が丹精込めて作ったフルーツや特産物を試食し、投票によりグランプリを決定する大会で、14の個人や団体が約20品目を出品。会場は開始の10時から多くのお客さんで賑わいました。

投票の結果、高橋章浩さん(高橋梨園 助沢)のナシがグランプリの栄冠に輝きました。

投票の結果、高橋章浩さん(高橋梨園 助沢)のナシがグランプリの栄冠に輝きました。



▲試食と投票を楽しむ来場者



▲野鳥の模型に色を付ける

模型には、バイオマスプラスチックと呼ばれる間伐材などを原料とした、燃やしても有毒なガスが排出されないエコな材料を使用。子どもたちは、色付け作業をとおし鳥の模様などを観察し、野鳥の種類や生態を学びました。

県立中央博物館大利根分館の周辺に生息するカモやツバメ、ハヤブサなどの野鳥の模型に色を付ける体験講座「かわいいカモを作ろう」

## 野鳥の生態を学ぶ

9/1.2

体験講座「かわいいカモを作ろう」

9/9

## かしま伝承芸能フェスティバル

### 佐賀県鹿島市との文化交流



▲「上仁會」と「咲耶会」による佐原囃子の演奏と手踊り

佐賀県鹿島市にある日本三大稲荷のひとつ祐徳稲荷神社で「かしま伝承芸能フェスティバル」が開催され、伊能忠敬来鹿200年記念事業の一環として、伊能忠敬ゆかりの本市から、佐原囃子と手踊りの団体が出演しました。

会場は、200年前忠敬が測量に訪れ、現地の人々から歓迎された当時からほうふつさせるような空気に包まれ、両市の文化交流を一層深めることができました。

8/26

## 小見川吹奏楽団定期演奏会

### 迫力の演奏で聴衆を包み込む



▲踊りも披露され、見ても聴いても楽しいステージに

33回目となる小見川吹奏楽団の定期演奏会が、佐原文化会館で行われました。この日は、クラシックの曲やポップスの曲など、さまざまなジャンルの曲、全11曲を披露。約70人の大編成から発する、息びつたりの迫力のある演奏で、幅広い年齢層で満員となった会場を魅了しました。

また、歌や踊りも交えた曲も披露され、訪れた聴衆を沸かせるなど楽しい演奏会となりました。

## 東部地区吹奏楽祭

■日時 10月7日(日) 10時30分～16時  
 ■場所 銚子市青少年文化会館大ホール(銚子市前宿町1046)  
 ■内容 香取・海匠地区の中学・高校生、一般の20団体の演奏  
 ■入場料 300円(全自由席)  
 岡佐原白楊高等学校 小野塚  
 ☎(52)5137

## コーラスフェスタinさわら

地元の合唱団が集まり、合唱祭を開催します。  
 ■日時 10月7日(日) 開演14時～開場13時30分～  
 ■場所 佐原文化会館  
 ■入場料 無料  
 ■出演 アミーナ、佐原グリーンハーモニー、芦笛、佐原混声合唱団  
 岡佐原混声合唱団 金子 ☎(54)1045

## 無料相談



## こども急病電話相談

夜間、お子さんの具合が急に悪くなったときに、看護師や小児科医が電話でお子さんの症状を伺い、すぐに医療機関で受診した方が良いか、家で様子を見ても大丈夫かななどをアドバイスします。  
 ■電話番号  
 ◎プッシュ回線・携帯電話の場合 #8000(局番なし)  
 ◎ダイヤル回線の場合 ☎043(242)9939  
 ■相談時間 夜間19時～22時(毎日)  
 岡健康づくり課 ☎(50)1235

## 建築無料相談

■日時 10月20日(土) 10時～15時  
 ■場所 佐原中央公民館  
 ■相談内容 建築に関することならなんでも  
 岡千葉県建築士会香取支部 林  
 ☎(55)1012

## 一日ハローワークを開設

職業の相談・紹介、求人の受理、その他職業安定行政に関する相談を行います。  
 ■日時 10月9日(火) 10時～15時  
 ■場所 小見川支所2階談話室  
 岡佐原公共職業安定所 ☎(55)1132  
 商工観光課 ☎(50)1212

〈広告〉

## 無料調停相談会

身近なめごとや悩みごとでお困りの人に「調停」がお役に立っています。予約は不要です。  
 ■日時 10月20日(土) 10時～15時  
 ■場所 佐原中央公民館3階  
 岡千葉家庭裁判所佐原支部庶務係  
 ☎(52)5010

## 税理士による税の無料相談

希望者は、前日までに各税理士事務所へ予約してください。  
 ○10月9日(火) 郷古明子税理士事務所(北3-11-2 小倉吉雄税理士事務所内) ☎(52)3960  
 ○10月22日(月) 野村勲税理士事務所(南原地新田353) ☎(80)0558  
 ※現在、税理士や税理士法人と顧問契約をしている人はご遠慮ください  
 岡千葉県税理士会佐原支部税務指導対策部 佐藤 ☎(52)2511

## 目の愛護デー電話無料相談

千葉県眼科医会会員が、目の健康相談を行います。  
 ■日時 10月8日(祝) 9時～16時  
 ■相談電話 ☎043(242)4271  
 ■事前申込 不要  
 岡千葉県眼科医会事務局  
 ☎0436(26)5567

## 司法書士による無料電話相談

■日時 毎週月・水曜日 14時～17時(祝日・年末年始を除く)  
 ■相談電話 ☎0120(971)438  
 ■相談内容 土地・建物・会社の登記、日常生活のトラブル、相続、債務に関する相談、賃貸借トラブル、民事裁判手続など  
 岡千葉県司法書士会  
 ☎043(246)2666

## 講座・教室



## 和風ドールハウス教室

■対象 市内在住・在勤の成人で、休まず参加できる人  
 ■内容 ドールハウス組み立てやミニお雛様作り  
 ■日程 10月25日(木)、11月22日(木)、12月19日(水)、平成25年1月17日(木)、2月22日(金)  
 ■時間 14時～16時  
 ■場所 佐原中央公民館  
 ■定員 20人(先着順)

〈広告〉

■教材費 5,500円  
 岡10月2日(火)から11日(木)までに佐原中央公民館設置の申込書を記入し、教材費を添えて佐原中央公民館  
 ☎(55)1151

## リース・フクロウ作り



水生植物園内にあるものでリースとフクロウを作ってみませんか。  
 ■日時 10月27日(土)・28日(日) 13時30分～(1時間程度)  
 ■場所 水郷佐原水生植物園  
 ■参加費 各500円(材料費)  
 ■定員 各10名(先着順)  
 岡10月20日(土)までに水郷佐原水生植物園 ☎(56)0411

## デコパージュ教室



彩り鮮やかに、ウェルカムボードを作ります。  
 ■対象 市内在住・在勤の成人  
 ■日時 10月25日(木)、11月1日(木)・8日(木)、12月6日(木)(全4回) 18時30分～(2時間程度)  
 ■場所 栗源保健センター  
 ■定員 15人(先着順)  
 ■講師 日下ひで子氏  
 岡生涯学習栗源担当 ☎(75)2171

## ウエストサイズ物語

■日時・場所  
 ◇10月9日(火)・23日(火) 10時～正午 香取市民体育館  
 ◇10月12日(金)・26日(金) 10時～正午 小見川スポーツ・コミュニティセンター  
 ■参加費 無料  
 ■内容 健康体操、健康ダンス、サークルダンスなど(見学自由)  
 岡地域文化活動推進センター 松田  
 ☎(56)0784 ☎090(3509)7273

## ウォーキング教室

■日時 10月13日(土) 9時～正午(雨

# 10月

日	月	火	水	木	金	土
	1	2	3	4	5	6
7	8	9	10	11	12	13
14	15	16	17	18	19	20
21	22	23	24	25	26	27
28	29	30	31			

## Event Schedule イベントスケジュール

### 佐原中央公民館 ☎(55)1151

○日愛会絵画秋季展  
 10月2日(火)13時～7日(日)16時  
 ○写真展  
 10月16日(火)13時～21日(日)16時

### 佐原文化会館 ☎(55)1161

○コーラスフェスタinさわら  
 10月7日(日) 12時30分～16時

### 佐原中央図書館 ☎(55)1343

○えほんのじかん  
 10月7日(日)・14日(日)・21日(日)・28日(日) 14時～ 4歳以上対象  
 ○わくわくおはなしかい  
 10月6日(土) 13時30分～ 乳幼児から大人まで  
 ボランティアグループ“絵本と語りの会”による昔話の語り・絵本の読み聞かせ  
 ◇今月の休館日  
 10月1日(月)・8日(祝)・15日(月)・22日(月)・29日(月)・31日(水)

天中止)

■場所 佐原中央公民館前集合  
 ■内容 3～4km歩行。公認指導員がウォーキングの基本を説明します  
 ■参加費 300円(保険・資料代)  
 ■持物 タオル、水筒  
 岡東総歩こう会 小早志 ☎(54)2467

## ピラティス教室

■対象 市内在住・在勤・在学の女性  
 ■日時 10月19日(金)・26日(金)、11月2日(金)・9日(金)(全4回) 19時～20時30分  
 ■場所 香取市民体育館武道場  
 ■定員 40人(先着順)  
 ■参加費 1,500円(保険料含む)  
 岡10月10日(水)からスポーツ振興課  
 ☎(50)1221

医療法人社団寿光会 **栗源病院**  
 ★女性医師による皮膚科外来を始めました。  
 お子様からお年寄りまで、是非ご来院下さい。  
**内科・皮膚科・リハビリテーション科**  
 内科・リハビリ科 / (月曜日～金曜日) 9時～11時30分  
 14時～16時30分  
 (土曜日)9時～11時30分  
 皮膚科 / (火曜日)14時～16時30分・(第3土曜日)9時～11時30分  
 香取市助沢832-1 ☎0478-70-5121

特典満載の **貸共済会**  
 ご入会受付中  
 次回の無料相談会は **10/10(水)・20(土)**  
**AM9:00～12:00**  
 佐原北口ホール **せいめい せきうち**  
**0120-52-4441** 24時間対応

広報 **かとり** 広告募集中!  
 Katōri  
 会社や店舗・仕事のPRなど、市のホームページにもリンクしているため、全国ネットで情報をPRできます。  
 問い合わせ 秘書広報課 ☎(50)1204

# 暮らしの情報

☎…問い合わせ ☎…申し込み ☎…受け付け ☎…応募  
☎…フリーダイヤル ☎…ファクス ☎…メールアドレス ☎…ホームページアドレス

Information

2012.October

## 募集

### レセプト点検員

- 職種 レセプト点検員(非常勤職員)
- 募集数 1人
- 業務内容 システム端末によるレセプト(診療報酬明細書)の点検
- 資格など  
◎医療事務資格および実務経験を有する人
- 任用期間 11月1日(木)～平成25年3月31日(日)
- 勤務日時 月～金曜日の9時～16時
- 勤務地 市役所
- 賃金 時給900円
- ☎10月15日(月)までに履歴書と資格証などの写しを持参または郵送で〒287-8501 香取市佐原口2127 市民課 ☎(50)1228

### 市民ワークショップ参加者

- (仮称)生きがい交流館の整備のあり方や管理運営を官民の協働で行うための基本的な方針を話し合う、市民ワークショップの参加者を募集します。
- 募集数 5人程度
  - 開催期間 10月～平成25年2月(土曜日の午前に開催)
  - 開催回数 5回程度
  - 場所 山田地区
  - ☎10月10日(水)(必着)までに申込書を社会福祉課 ☎(50)1209

### 障害のある人のための在職者訓練受講生

- 対象 現在職業に就いていて、職種転換などのため、技術習得が必要な人で、症状が安定し、訓練受講に支障のない人
- コース  
◎知識・技能習得コース  
パソコンや事務作業をするための知識技能を習得  
◎e-ラーニングコース  
職業能力開発施設への通所が困難な重度の障害がある人がIT技術などの知識技能を習得
- 期間 平成25年2月まで随時実施
- ☎平成25年1月25日(金)までに申込書を〒266-0014 千葉市緑区大金沢町470 県立障害者高等技術専門校 ☎043(291)7744

<広告>

**募集中** 養子または同居可の男性 商売に興味のある女性

稲敷市光葉 9-127  
tel&fax.0299-79-3855  
(国道125号沿い「幸田」の信号近く)

私たちが承ります

**結婚相談 みつば**  
担当：江田

## お知らせ

### 千葉県最低賃金の改正

千葉県最低賃金が、10月1日(月)から時間額756円(従来の748円から8円引き上げ)に改正されました。

県内の事業所で働くすべての労働者(パート、アルバイトなどを含む)に適用され、精・皆勤手当、通勤手当、家族手当、賞与、時間外手当、深夜手当などを除いた賃金額が、最低賃金以上でなければなりません。

☎千葉労働局労働基準部賃金室 ☎043(221)2328  
成田労働基準監督署 ☎0476(22)5666

### 国民年金保険料 後納制度が始まります

**国民年金保険料の納付期限が延長**

これまで、国民年金保険料を納め忘れたまま2年を超えると保険料を納めることができませんでした。10月から3年間に限り、過去10年以内の納め忘れた保険料を納めることができる後納制度が始まります。

過去10年以内の保険料を納めることで、将来の年金額を増やしたり、年金の受給権につなげることができるようになります。後納制度は事前申し込みが必要です。

☎国民年金保険料専用ダイヤル ☎0570(011)050  
佐原年金事務所 ☎(55)0145

### 献血にご協力をお願いします

- 日時 10月10日(水) 13時30分～16時
- 場所 山田支所
- ☎健康づくり課 ☎(50)1235

### 全国不正軽油撲滅強化月間

**NO! 不正軽油宣言・千葉**

不正軽油の製造・販売・使用は、脱税行為だけでなく、地域住民の健康や環境に悪影響を与える犯罪行為です。

10月は、不正軽油の撲滅を目指して全国一斉にさまざまな取り組みが行われます。千葉県では、この期間に合わせて、集中的な調査を実施します。

「不正軽油は買わない、売らない、使わない」。皆さんのご協力をお願いします

<広告>

どこに頼んでもいかわからない工事

リフォームのことならなんでもおまかせ下さい!

ヤマケン  
**(株)山本住建**  
建築工事業知事許可第25690号

香取市佐原イ2943 ☎52-4545  
http://www.yamaken.ne.jp/

します。

☎千葉県香取県税事務所 ☎(54)1314

### 林業技術研修会

- 対象 森林所有者
- 日時 10月19日(金) 13時～16時
- 場所 JAかとり栗源支店会議室
- 内容 地域に適した広葉樹林の育成
- 講師 (公財)地球環境戦略研究機関国際生態学センター上席研究員 目黒伸一氏
- 定員 70人(先着順)
- ☎10月10日(水)までに次へ 千葉県北部林業事務所 ☎0475(82)3121  
千葉県森林組合香取事業所 ☎0475(55)9474

### あわてず!確認してから次の動作へ(労働災害防止)

脚立作業からの墜落・転落事故、通路で品物につまずき転倒災害など軽微な労働災害が大幅に増加しています。

労使一体となって、4S(整理・整頓・清潔・清掃)を徹底し、労働災害の危険を少しでも減らしていきましょう。

☎千葉労働局健康安全課 ☎043(221)4312

## 催し

### お月見会

お茶と音楽で、深まる秋のひと時をお過ごしください。

- 日時 10月8日(祝) 13時～17時
- 場所・内容  
◎山倉大六天観福寺 茶席・クラリネット生演奏  
◎東泉寺 茶席・生け花展  
◎妙国寺 そば茶屋(11時～)
- ☎伽瑠茶倶楽部 ☎(79)2802

### ちばハートフル・ヒューマンフェスタ2012

- 日時 12月4日(火) 13時～16時
- 場所 千葉県文化会館(千葉市中央区市場町11-2)
- 内容 鎌田實さん(医師・作家)による特別講演、ウィッシュ・ブレス(手話バンド)によるコンサート
- 定員 1,400人(申込多数抽選)
- 入場料 無料
- ☎11月2日(金)(必着)までに往復はがきに郵便番号、住所、氏名、電話番号、入場希望人数(1通につき2人まで)、託児サービス・手話通訳・要約筆記希望の有無、返信用あて先を記

<広告>

入し、〒260-0855 千葉県庁内郵便局留 ちばハートフル・ヒューマンフェスタ事務局(県健康福祉政策課内) ☎043(223)2348

### 第50回 はなうえ祭

パンジーの苗を植え付けます。参加者全員に花の苗をプレゼントします。

- 日時 11月4日(日) 9時～10時30分(小雨決行)
- 場所 くらべ運動公園艇庫前
- 参加費 無料
- ☎黒部川をふるさとの川にする会事務局 岡本 ☎0478(82)1285 ☎090(3009)8853

### 秋季テニス大会

- 日時 10月21日(日)(予備日28日(日)) 8時30分～ 受付8時15分～
- 場所 くらべ運動公園テニスコート
- 種目 男子・女子ダブルス
- 参加費 ペアで2,000円(高校生以下1人500円、当日受付支払い)
- 定員 男女合わせて32ペア(先着順)
- ☎10月11日(木)までに体育協会佐原支部事務局 ☎(55)0003

### 秋季市民ソフトボール大会

- 対象 男・女チーム
- 日時 10月28日(日) 8時開会(予備日11月4日(日))
- 場所 小見川河川敷運動公園
- 参加費 2,000円(登録料1,000円)
- 抽選会 10月25日(木) 18時～ 香取市民体育館会議室
- ☎10月24日(水)までに体育協会佐原支部事務局 ☎(55)0003

### お祭りウォーク

- 日時 10月14日(日) 9時20分～14時30分ごろ
- 場所 佐原中央公民館前集合
- 参加費 300円
- 内容 10km歩行
- ☎東総歩こう会 小早志 ☎(54)2467

### 県民がんセミナー

- 日時 10月6日(土) 14時～16時30分
- 場所 パレス大藤
- 内容 最近の胃がん治療とは  
◇特別講演 胃がんの最新治療
- 講師 県立佐原病院医師・看護師  
◇特別講演者 千葉大学食道・胃腸外科 松原久裕教授
- 入場料 無料
- ☎県立佐原病院 ☎(54)1231

頭痛・めまい・しびれ・脳ドック・健康診断

**あいざわ**  
**クリニック**

**インフルエンザ予防接種**  
肺炎球菌予防接種(65歳以上香取市補助あり) ☎55-8001

**イベント Pickup**

もうすぐ開催のイベントなどをピックアップ! ぜひおこし下さい



10/12・13・14  
金 土 日

佐原の大祭秋祭り



10/14  
日

小見川スポーツフェスタ



10/27~  
土

香取市民文化祭

**山田児童館イベント**  
**そば打ち体験**



こねてこねて、おいしいおそばをつくりませんか。1組で5人分打ちますので残りはお土産にどうぞ。

- 対象 小学生とその家族
- 日時 10月21日(日) 9時~13時
- 場所 山田児童館
- 定員 12組
- 材料費 1300円
- 持物 エプロン・三角巾・上履き・パック(持ち帰り用)
- 山田児童館 ☎(78)1050

**ちびっこ料理教室**

小さなコックさんになっておいしい料理を作ってみませんか。第1回は、オムライス・コールスローサラダなどをつくりまします。

- 対象 小学3~6年生
- 日時 10月27日(土)から平成25年3月までの毎月第4土曜日 10時~13時
- 場所 山田児童館
- 定員 24人(先着順)
- 材料費 1500円(5回分)
- 持物 エプロン・三角巾・上履き
- 山田児童館 ☎(78)1050

**伊能忠敬記念館**  
**子ども向け講座**  
**忠敬の暗号をさがせ**



小さな望遠鏡とワークシートを使って、伊能図のなかに記された暗号(地図記号)を探し出し解読を行う、子ども向けワークショップを行います。

- 対象 小学3年生~中学生
- 日時 10月6日(土) 15時15分~(45分程度)
- 定員 20人(先着順)
- 集合場所 伊能忠敬記念館ロビー
- 参加費 無料(別途入館料が必要。ただし市内在住・在学の小学生・高校生は無料)
- 伊能忠敬記念館 ☎(54)1118

**佐原柔友会**



**「柔道」を通して大切なものを体得!!**

日本の武道でもある柔道を通して、体力と精神力、礼節と思いやりを養うことを目的として、約40年前に設立されました。



▲未来のオリンピック選手を目指して練習中

佐原中学校の柔道場で、火・木・土曜日の19時から20時30分まで練習に励んでいます。ぜひ、一度見学に来てください。

**スポ根魂**

vol.4



**佐原ジュニアナイツ**



**全員野球**

佐原ジュニアナイツは、土曜日は本矢作運動広場、日曜日は瑞穂小学校グラウンドで活動しています。現在、部員は1年生から6年生まで総勢20人で、6つの小学校から集まっているチームです。

全員野球をモットーの一つひとつの練習を大切にしています。



▲シートノックの様子

**広報 かつり**  
香取市 Kat.ori  
平成24年(2012)10月1日号 No.157  
編集 香取市役所総務部秘書広報課  
〒287-8501 千葉県香取市佐原口2127  
TEL 0478-54-1111 FAX 0478-52-4566  
http://www.city.katori.lg.jp

**人口と世帯**

9月1日現在 (前月比)

- 計/83,571人 (- 55)
- 男/41,237人 (- 31)
- 女/42,334人 (- 24)
- 世帯数/30,056世帯(+13)

私の身に降りかかった不幸。それは定期的にやってくるサッカーの練習で起きた、まさかのけが。幸い、軽けがだったので、大好きなスポーツを何カ月も取り上げられることは避けられました。中学時代の部活の顧問の先生が四六時中言っていた「事故・けが・病気に気を付けて過ごすように」の言葉を、もう一度心に刻んで過ごしていきたいです。(T)

**編集後記**

毎日暑すぎて忘れてしまいましたが、もう暦は秋。秋は、日没時間が急速に早まるため交通事故が増えたり、急な気温の変化にうっかり風邪をひいてしまったりする季節です。