



編集 香取市役所総務部秘書広報課
〒287-8501
千葉県香取市佐原口2127
TEL 0478-54-1111
FAX 0478-52-4566
http://www.city.katori.lg.jp

香取市 1日も早い復興を願い



安全性を確認 香取の農産物

千葉県による放射性物質の検査の結果、
お米をはじめとする香取市農産物の
安全性が確認されました。

千葉県では、安全な農産物を消費者の皆さんに提供するため、放射性物質検査を実施しています。

香取市産米は、8月13日から17日にかけて市内の17地点で分析した結果、安全性が確認され、8月18日に出荷自粛が解除されました。米の分析結果および過去に行われた野菜などの一部の分析結果は下表のとおりです。

分析結果などは、市ホームページからも確認できます。

今年収穫される香取市の米、安全性が確認された野菜などは、出荷・販売・譲渡・贈答ができるようになりました。安心して香取の農産物をご賞味ください。お問い合わせ
農政課 ☎(50)1258

今が収穫最盛期梨の生産者にお話を伺いました。

「1年かけて育てた梨が、お客様の手に届けられることがうれしい」



▲道の駅水の郷さわら出荷者協議会果樹部会の益田憲一さん（大倉）

3月11日の東日本大震災の後、連日、テレビなどで取り上げられた放射能問題。放射能という目に見えないものの影響に、とても不安がありました。丹精込めて作った梨が出荷できない、今後の生活ができなくなってしまうのではないかとこの不安もありました。

先日行われた放射性物質検査で、放射性物質が検出されなかったという結果を知り、とても安心し、同時に、今年も梨を出荷できる、毎年この時期を楽しみにしているお客様に梨を提供できるという喜びが込み上げてきました。

今年の梨は、例年に比べて非常に豊作です。4月の花が咲く時期に寒かったり、5月の実ができるころに雨が多かったりすると、収穫量や品質に影響が出てしまいますが、今年は天候もよく順調に梨が育っています。ぜひ、皆さんに1年かけて育てたおいしい梨をご賞味いただければと思います。

【米・野菜などの分析結果】単位：ベクレル/kg

品目	公表日	採取日	放射性ヨウ素131	放射性セシウム134と137の合計
玄米	8月18日	8月13日～17日	—	検出せず
牛肉	8月5日	8月3日	検出せず	1.54*
マッシュルーム	8月5日	8月3日	検出せず	検出せず
梨	7月29日	7月27日	検出せず	検出せず
ほうれんそう	9月2日	8月31日	検出せず	検出せず
さつまいも	7月22日	7月20日	検出せず	検出せず

注)「検出せず」とは、放射性物質が存在しない、または定量下限値未満であることを示す。なお、検査における定量下限値は、品目により異なります。

【暫定規制値】

野菜類（果樹を含む）：放射性ヨウ素…2,000ベクレル/kg、放射性セシウム…500ベクレル/kg
芋類、穀類、肉：放射性セシウム…500ベクレル/kg

※暫定規制値の1/300以下

グループ座談会

市長と語ろう

市では、市政に市民のご意見を反映させるため、各種団体やグループと市長が懇談を行う「グループ座談会」を実施しています。

グループ座談会は、5人以上で、市長と懇談を希望される集まり・グループ（政治的・宗教的集まりは除く）の会合などに市長が参加させていただき、懇談を行うものです。

■申込方法

申込書に必要事項を記入し、秘書広報課まで申し込みください。申込書は、秘書広報課、各支所の情報コーナーに設置してあるほか、市ホームページからダウンロードできます。

HP http://www.city.katori.lg.jp/04living/guide/m002_04.html

問い合わせ 秘書広報課 ☎(50)1204

あなたの声を市政に

市長への手紙・メール

快適で住みよい市をつくるため、市政に対するご意見・ご提案・ご要望などをお寄せください。「市長への手紙・メール」は、市長本人がすべて拝見しています。

■専用投函箱

市役所・各支所1階に「専用投函箱」と「記入用紙」を設置しています。

■封書

記入用紙と封筒（料金受取人払）を、次の公共施設と市内郵便局に設置しています。

・佐原中央公民館・みずほふれあいセンター・小見川社会福祉センター（さくら館）・小見川B&G海洋センター・山田公民館・山田B&G海洋センター・栗源B&G海洋センター

■メール

市ホームページの「市長室へようこそ」コーナーにある「市長への手紙・メール」から送信してください。

HP http://www.city.katori.lg.jp/02profile/mayor/mail_index.html

■その他

はがき、ファクスなどでも受け付けています。ただし、「市長への手紙」と必ず記入してください。はがきの場合…〒287-8501 香取市佐原口2127 香取市役所「市長への手紙」係
ファクスの場合…FAX(54)7140

■注意事項

市政に関係のない内容や、個人や団体を誹謗中傷するような意見はご遠慮ください。

回答を希望される場合は、氏名・住所・電話番号を必ず記入してください。

お寄せいただいたご意見などは、個人情報に関する内容を除き、広報かとりや市ホームページ上で紹介させていただく場合があります。

問い合わせ 秘書広報課 ☎(50)1204



▲8月20日に成田市で行われた成田ふれあいまつりで香取市産農畜産物をPR

地元産の米・野菜・肉を食べよう

産物の「安全」「新鮮」「おいしい」の宣伝活動を行ってきました。

今後さらに宣伝活動を展開し、香取市産農畜産物をPRしていきます。

皆さんも地元産の米・野菜・肉などを食べて香取市を盛り上げていきましょう。

問い合わせ
農政課

☎(50)1258

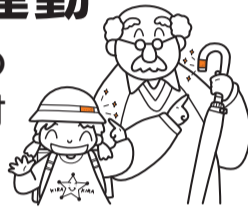
市では中心的な作物である「さつまいも」が、7月に行われた放射性物質検査で安全性の確認がされました。また、関東最大の早場米産地である市基幹作物の「お米」も8月18日に安全性が確認されたところで

しかし、放射能汚染に関心が高く、安全性が確認されても、東北や関東地域産農畜産物への不安や消費の低迷が続いています。

このことから、香取市産農畜産物の安全性をアピールするため、生産者や関係団体などが、これまでに道の駅や、近隣市のイベント、大型店などで香取市産農畜

秋の全国交通安全運動

夕暮れは早めのライトに反射材



- ①子どもと高齢者の交通事故防止
- ②夕暮れ時と夜間の歩行中・自転車乗車中の交通事故防止
- ③全ての座席のシートベルトとチャイルドシート
- ④飲酒運転の根絶

問い合わせ
環境安全課 ☎(50)1248

道路の上に張り出している樹木の枝や葉は、歩行者や自動車などの通行の妨げとなるだけでなく、カーブミラーが見えにくくなったり、街路灯の照明をさえぎったりするなど、道路の見通しを悪くして交通事故を引き起こす原因となることがあります。

また、火災や事故・急病などによる緊急車両の通行・救護活動の妨げとなり、人命にかかわる重大な問題にもなります。

道路河川管理課 ☎(50)1215
香取広域市町村圏事務組合 消防本部警防課 ☎(83)0119



道路上に張り出している樹木の剪定・伐採のお願い

倒木などが原因で歩行者や自動車などに事故が発生した場合、樹木の所有者が賠償責任を問われる場合があります。危険を及ぼす恐れのある樹木を確認し、事前に剪定・伐採にご協力ください。

■作業時の注意事項

電線や電話線がある場所での作業は、危険を伴う場合がありますので、事前に最寄りの東京電力(株)やN.T.Tに連絡をお願いします。作業にあたっては、通行車両、自転車および歩行者の安全確保と、樹木からの転落防止などに十分ご注意ください。

問い合わせ
道路河川管理課 ☎(50)1215
香取広域市町村圏事務組合 消防本部警防課 ☎(83)0119

農地利用集積円滑化事業を活用しよう

農業経営基盤強化促進法の改正により、農地保有合理化事業に代わる事業として、農地所有者から農地の貸付などの委任を受けて、貸付などを行う農地利用集積円滑化事業を平成22年度から実施しています。

この事業は、農地利用集積円滑化団体の香取市が行うもので、今まで行われていた、農地売買等事業(※①)に加え、農地所有者代理事業(※②)の2つの方法から選ぶことができます。

昨年度までの事業実績
農政課 ☎(50)1258

①農地売買等事業…規模縮小や離農を考えている農家から円滑化団体の香取市が農地を借り受け、規模拡大を目指す担い手農家に貸し付け。
②農地所有者代理事業…農地の所有者と委任代理契約を結ぶことで、農地の借り手をお任せし、農地の貸し借りなどの契約までを代理して行うものが可能です。

問い合わせ
農政課 ☎(50)1258

平成24・25年度入札参加資格審査申請受付

平成24・25年度に本市が発注する建設工事、測量・コンサル、物品、委託の入札に参加を希望する人は、入札参加資格審査を受け、香取市入札参加資格者名簿に登録されることが必要です。

入札参加資格審査申請(以下「申請」)は、「ちば電子調達システム」から電子申請を行い、各種申請書類を必要添付書類と併せて共同受付窓口へ送付してください。

申請受付期間
10月3日(月)～12月16日(金)

電子申請に必要なもの
コンピュータ、プリンタ、インターネット接続環境、利用者番号、パスワード

問い合わせ
サポートデスク ☎043(441)5551
(平日9時～17時)
財政課 ☎(50)1207

健康・長寿のための 転倒予防教室



さくら館1階和室

◆定員 35人(先着順)

◆日時 10月5日(水)・12日(水)・26日(水)、11月16日(水)・30日(水)、12月14日(水) 13時30分～15時

◆場所 山田公民館2階和室

◆定員 20人(先着順)

◆参加費 無料

◆服装・持物 運動しやすい服装。汗を拭くタオル、水分補給の飲み物

◆申込 9月15日(木)から電話で申し込み。栗源教室は会場の都合により開催しませんが、参加会場は自由に選べます

◆場所 香取市民体育館2階武道場

◆定員 45人(先着順)

◆日時 10月5日(水)・12日(水)・26日(水)、11月16日(水)・30日(水)、12月14日(水) 10時～11時30分

◆場所 社会福祉センター

65歳以上の市民を対象に、日常生活における転倒を予防するため、専門家の指導による「健康・長寿のための転倒予防教室」を開

～20歳以上の女性が対象～ 子宮がん検診

市では、5月に子宮がん検診を実施し、10月・11月にも子宮がん検診を実施します。

がんの早期発見のため、自覚症状のないときこそ検診が大切です。今年度がん検診を受診していない人は、この機会に市のがん検診を受けましょう。

昨年度を受診者には、4月に通知を送付しましたので、紛失された場合は連絡ください。また、新たに検診を希望する人は申し込みください。

なお、女性特有のがん検診推進事業によるクーポン券をお持ちの人で、集団検診を希望する場合は、申し込みが必要となります。※5月に子宮がん検診を受けた人は受けられません

※現在、通院中・経過観察中の人は問い合わせください。また、自覚症状のある人は検診を待たず医療機関を受診しましょう

…検診申込…

■対象 20歳以上の女性(年齢は平成23年4月1日現在)

■検査内容 問診、子宮頸部の細胞診

■申込 9月15日(木)から11月28日(月)まで

…検診日程…

■受付 9時～11時、13時～14時30分

■日程

佐原保健センター

10月13日(木)・29日(土)、11月4日(金)・17日(木)・28日(月)

小見川保健センター

10月18日(火)、11月12日(土)・16日(水)

申し込み・問い合わせ

健康づくり課 ☎(50)1235

ライフサポートファイル 「つながり」を作成



特別な支援を必要とする児童を養育する保護者の皆さん、保育園から小学校に入学したときや福祉サービスなどの利用機関が変わるたびに、児童の特徴や歩みなどを始めから説明しなくてはならなかったり、説明した内容がうまく伝わらなかつたりして困ったことはありませんでしたか。

ライフサポートファイル「つながり」は、そのような課題を少しでも改善するために、香取市地域自立支援協議会療育支援部会が作成した支援ファイルです。「つながり」は、障害福祉課・各支所障害福祉担当、教育委員会、福祉サービス事業所などの療育支援機関

で配布しています。「つながり」を活用すると①つながる情報、つながる支援 正しい情報を保護者と療育支援機関とで共有することができ、進学・進級時や福祉サービス利用時に引継資料として、活用できます。

②保護者の負担の軽減 同じ説明を繰り返し行わなければならないことの改善になります。「つながり」はファイル形式なので、必要な時に必要な情報だけ選んで見ることができます。

③児童の成長の軌跡 児童の成長の振り返りができ、写真やカードを用いて、オリジナルアルバムと

しても活用できます。

療育に関する相談

市では、特別な支援が必要な児童の療育支援のため、療育専門機関のロザリオ発達支援センターと相談支援業務を提携しています。

相談は全て無料で、電話・訪問・外来により相談ができます。

※ロザリオ発達支援センターは「つながり」を作成した香取市地域自立支援協議会療育支援部会の会員

■場所 ロザリオ発達支援センター(旭市野中4017)

■相談連絡先 ☎0479(60)0625 ☎0479(60)0688

■問い合わせ 障害福祉課 ☎(50)1252 ☎(55)1885

不妊治療費を助成

治療開始前に申請を

市では、不妊治療をする人を対象に助成を行っています。

申請書を提出し、助成決定を受けなければ、助成を受ける権利が発生しません。治療開始前の申請が必要です。

■対象 夫婦とも引き続き1年以上香取市に住民登録を行い、戸籍法に基づく婚姻後1年以上が経過し、子がひとりもなく、不妊治療が必要な人。なお、助成対象期間内に、夫婦のうちのどちらか一方、または両方が市外に転出した場合は、助成資格を失います

■助成対象の治療費 保険診療適用外の検査、および診療費

■助成額 治療に要した費用の7割、年額30万円限度

■助成期間 助成決定後の最初の診療日(起算日)とし、引き続き2年間

■所得制限 夫婦の前年の所得の合計額が450万円未満

■必要書類 ・少子化対策支援事業申請書 ・戸籍謄本 ・住民票

・不妊治療が必要であるという医師の意見書 ・前年の所得状況が分かるもの(所得証明書、確定申告書の控えなど) ・健康保険証 ・印鑑

・助成金を振り込む銀行口座番号

問い合わせ 子育て支援課 ☎(50)1257

活用ください

子育てガイドブック 「すくすく」

子育てガイドブック「すくすく」を作成しました。次の窓口にありますので活用ください。



■設置箇所 子育て支援課、各支所の福祉担当窓口、佐原保健センター、佐原中央図書館、小見川図書館、佐原中央公民館、山田公民館、山田児童館

問い合わせ 子育て支援課 ☎(50)1257



▲大人気だったバナナボート乗船体験

震災からの復興と賑わいの創出につなげるため「まつりin水の郷」が、8月20日に開催されました。

物産テントでは、香取市産の新鮮野菜や特産品が販売されたほか、8月18日に出荷制限解除となった香取市産お米の「安全宣言」が行われ、来場者に新米「ふさおとめ」が無料配布されました。

また、バナナボートの乗船体験や草木を使った工芸品制作体験は親子連れで大盛況。時が経つのも忘れて楽しんでいました。特設ステージでは、地元アーティストグループ「カトリスタ」や、人気ミュージシャン河口恭吾さん、中村あゆみさんによる野外ライブも開催され、ファイナーレで打ち上げた花火で会場は最高潮に。

会場となった水の郷さわらには約6000人が訪れ、熱気と興奮の渦に包まれました。



▲草木を使った工芸体験では、時間を経つものも忘れ、作業に熱中

香

取の夏を締めくくると

まつりin水の郷 2011

まちかど通信

香取市には、震災に負けない楽しいイベントや出来事が盛りだくさん。ここでは、そんなホットなまちの話をご紹介します。

耳

劇団「グループD.I.L」による朗読劇で楽しむ、目でも楽しむ



▲気持ちの入った朗読に加え、迫力のある芝居に子どもたちもくぎ付け

朗読劇のさまざまな可能性を追求しながら活動している劇団「グループD.I.L」による「みるおはなし きくおはなし」が、8月23日に山田公民館ホールで開催されました。朗読劇は物語の新しい舞台表現で、さるかに合戦やおむすびころりんなどの昔話や絵本のお話を、表情豊かな朗読と、迫力ある芝居で表現し、子どもたちは目からも耳からも楽しむことができました。



▲子どもたちの興味を引き付けた大道芸の演技

今年で20回目を迎えた「はんなり市」が、8月20日に小見川駅前通りで開催され、親子連れなどたくさんの人でにぎわいました。

会場には、地元商店会や商工会から数多くの模擬店が出店され、来場者を楽しませました。

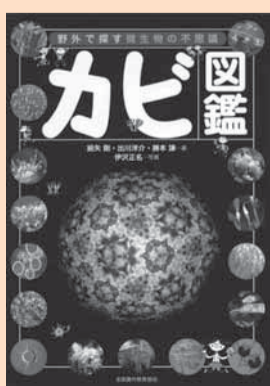
ステージでは、小見川中央小学校郷土芸能部の演奏やダンス、和太鼓、大道芸などのさまざまな演技が披露され、多くの人で埋めつくされた会場を盛り上げました。

会

場は人と笑顔でいっぱい

小見川藩商人街はんなり市

「カビ」の生態について、写真で紹介し、カビがどのように生活しているのかを解説。身近にいるカビや見つけやすく種類を特定しやすいカビを掲載。野外でカビを見つけるコツや自然界からおびき寄せる方法など



カビ図鑑 野外で探す微生物の不思議
細矢剛、出川洋介、勝本謙／著
伊沢 正名／写真

火災はすべてを無にしてしまう恐ろしい災害。火災が起こる原因や、消火するためのいろいろな設備、消火設備の火を消す以外の機能など、予防策や消火のための科学の力を解説。
(日刊工業新聞社)



火災と消火の科学
中井多喜雄／著

皆さんに読んでほしい小説やエッセイ、旅行記や絵本など、バラエティーに富んだ本を紹介いたします。

今月のおすすめ





▲放射性物質検査により「安全宣言」された香取市産米を無料配布

昨年の農業統計データによると、千葉県の水稲作付面積と収穫量は全国で9番目に多く、産出額は716億円で8位。また、10アール当たりの収穫量で見ると、542kgで7位となっており、主食である米を生産する上で、千葉県が生産効率に優れていることを表しています。その千葉県の中でも香取市は、作付面積・収穫量とも堂々の1位を誇り、2位を大きく引き離しております。

例年とは異なり、震災の影響で多くの水稲農家が作付けを断念されましたが、調査結果によると、液状化などの被害により、水田への作付けをしなかった農家は8月1日現在で305戸。面積は約337ヘクタールで、

市長歳時記

東京ドームに換算すると、約72個分もの広さに相当します。作付けを断念された方々の心中を察するに余りありますが、今後の営農活動に支障を来すことのないように、破損した農業用水設備の復旧工事をはじめ、農業の未来を見据えた各種の施策により、災害に強く、さらに生産効率の高い農業基盤の整備を進めて参りたいと思います。

さて、きびしい夏の暑さも去り、過ごしやすい季節を迎えました。空は高く空気は澄み、収穫に汗する皆さんの姿が、田畑や野山に彩りを添えています。

今後各地では、趣向を凝らしたイベントが目白押しですが「季節の変わり目は体調を崩しやすい」と言います。

健康管理に留意され、行楽と味覚の秋を満喫ください。

自 新開町、住金団地地区 水害避難訓練 ら考え避難する



▲雨が降るなか避難訓練に参加した新開町、住金団地地区の住民たち

新開町、東西住金団地を対象とした水害避難訓練が、8月21日にくるべ運動公園で行われました。

今回の震災で、利根川の堤防も大きな被害を受け、台風などの大雨による水位上昇に伴い「利根川が決壊する恐れがある」という想定のもと、初の試みとして、避難経路などを指定せず、どのように行動すべきかを住民が自ら考え避難する、自主性を重視した訓練として実施しました。

この日は、雨天にもかかわらず、地域住民、地区社協、民生児童委員、消防団など総勢300人が参加し、改めて防災意識を高め合いました。

おもりを使ったおもちゃづくり 8月18日

おもりで動く、楽しいおもちゃを作成する「やさしい工作教室」が、佐原中央公民館で開催されました。

今回は中学生の職場体験で、香取中の生徒も参加して工作のお手伝いをしました。子どもたちは真剣な表情で、ゆらゆら揺れるかもめや、目が動くふくろうなどを作成しました。



竹を割って流しそうめんを楽しむ 8月28日



夏の風物詩「流しそうめん」が、山田児童館で行われました。

この日は、そうめんだけでなく、ブドウやトマトなども流され、子どもたちは大興奮。必死になって掴もうと奮闘していました。

夏休み最後の日曜日に楽しい思い出を作ることができました。

ども紹介。(全国農村教育協会)

おつきさまこっちむいて

片山令子/ぶん
片山健/え

おつきさまがぼくのあとをついてきたり、くものなかにかくれんぼしたり、ひるまののこでいたり。男の子がいろいろな形のおつきさまといるいろいろな場所でおつきさまと。おつきさまはなかなかこっちむいてくれない。おつきさまとなかよくになれる絵本。(福音館書店)

「千葉親胤御影」

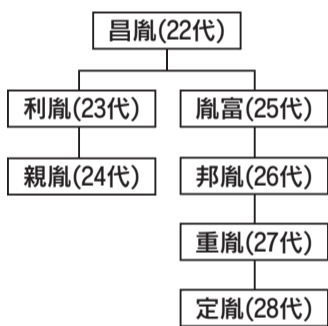
暗殺された千葉氏当主

香取遺産

Vol.64

◀千葉親胤御影

千葉氏略系図 (『千葉大系図』縮木本)



久保地区には、かつて最勝院(別名親胤寺、現在は廃寺)と呼ばれた久保神社ゆかりの寺があり、そこに若武者の掛け軸一幅が納められていました。描かれたのは千葉氏24代当主の親胤、これを描き「久坊(久保)の親胤寺」に奉納したのは、江戸時代初期に一介の浪人身分でありながらも千葉氏の当主となった定胤という人物です。

掛軸軸には「(右)千葉介定胤/大徳寺門下/南岸居士(花押) / (中央)千葉新介/親胤御影/往生十七歳/緑日/天正七己卯年五月四日(左)親胤寺/久坊授之」と記されています。

千葉親胤は、父利胤が天文16年(1547)33歳で亡くなったため、7歳で家督を相続し千葉介となります。

幼少期は後北条氏寄りであった家臣の原胤清らに実権を掌握されていましたが、成長するとこの体制に不満を抱き、後北条氏と対立する立場を鮮明にします。そのことで北条氏康の侵攻を受けて幽閉されます。

えられた人物です。そして定胤は胤富の曾孫にあたります。また、不思議なことに緑日とした天正7年(1579)5月4日は、千葉親胤ではなく千葉胤富の命日です。

親胤暗殺の首謀者については、さまざまな憶説がありますが、親胤の怨念が悪霊となつて種々の祟りがあつたことが『千葉実録』に見えます。そのため、千葉胤富と、その子孫である近世の千葉氏当主が、非業の最期を遂げた千葉親胤の御霊を鎮めるために最勝院を建立し、御影を寄進したと推察されます。

暮らしの情報

2011.September

講座教室

一泊登山&ハイキング

■対象 40歳から70歳くらいまでの健康な市内在住・在勤者

■日時 10月16日(日)～17日(月) 6時30分栗源公民館出発

■行先 群馬県赤城山方面(地藏岳・榛名湖など)

■宿泊 伊香保温泉「ホテル轟」

■定員 30人(先着順)

■参加費 1万3000円

■申込 9月24日(土)の8時30分から12時までに申込金3000円(残金は当日)を添えて直接栗源B&G海洋センター

■図スポート振興課
☎(50)1221
9月24日(土)の午前中は栗源B&G海洋センター
☎(75)3311

ちびっ子ピンポン教室

■対象 市内小学4年～6年生とその保護者

■日時 10月6日(木)から毎週木曜日の計7回 19時30分～21時(初日のみ19時から開級式開催)

■場所 小見川B&G海洋センター体育館

■定員 30人(先着順)

■参加費 5000円

■申込 9月28日(水)までに小見川スポーツ・コミュニティセンター
☎(83)0101



県立佐原病院健康教室

■日時 9月22日(木) 17時～

■場所 県立佐原病院1階多目的ホール

■内容 歯周病が及ぼす全身への影響 講師：県立佐原病院歯科 伏見一章医師

■参加費 無料(予約不要) 県立佐原病院☎(54)1231

ベトナム料理教室

■日時 9月25日(日) 10時30分～13時

■場所 佐原中央公民館調理室

■内容 日本語教室のベトナム人生徒が講師となり、本国のベトナム料理(生春巻きなど)を調理

■定員 15人(先着順)

■参加費 700円

■持物 エプロン・三角布・筆記用具

■申込 9月22日(木)までに電話で香取市国際交流協会事務局(市民活動推進課内)

お知らせ

80歳記念写真撮影

市では、今年度80歳を迎えられる人に、記念写真を贈呈しています。記念写真の撮影期間は、10月20日(木)までです。撮影がお済みでない人は、写真館(店)に必ず予約の上、撮影ください。予約なしで来店すると撮影できない場合があります。

■申込 9月20日(火)から26日(月)までに、(社)千葉獣医師会へ所定の往復はがき

犬・猫の不妊・去勢手術費用の一部助成

犬・猫に不妊・去勢手術を受けさせる人に、手術費用の一部を助成しています。

■助成額 5000円(1世帯につき1頭のみ、応募者多数の場合は抽選)

※不妊・去勢手術と同時にマイクロチップを装着される人には、10000円の助成があります

■申込 9月20日(火)から26日(月)までに、(社)千葉獣医師会へ所定の往復はがき

こども急病電話相談

夜間、お子さんの具合が急に悪くなったときに、看護師や小児科医が電話でお子さんの症状を伺い、すぐに医療機関で受診した方がよいのか、家で様子を見ても大丈夫かなどをアドバイスします。

■電話番号 プッシュ回線・携帯電話の場合 #8000(局番なし)

■相談時間 毎日・夜間19時～22時

■健康づくり課☎(50)1235

危険物取扱者試験

■試験の種類 甲種・乙種(全類)・丙種

■試験日 11月27日(日)

■試験会場 千葉科学大学(銚子市)

■願書受付期間 10月4日(火)～13日(木)

■願書受付場所 窓口：香取広域市町村圏事務組合消防本部予防課

■インターネット申請：(消防試験研究センター) <http://www.shoubo-shiken.or.jp>

■試験に伴う受験者講習会 10月28日(金) 東庄町公民館

■申込 9月20日(火)から26日(月)までに、(社)千葉獣医師会へ所定の往復はがき

高年齢・障害者の雇用支援

独立行政法人高年齢・障害者雇用支援機構では、事業主を対象に、雇用支援のための業務を実施しています。

◆高年齢者雇用支援業務 中小企業定年引上げ等奨励金・高年齢者職域拡大等奨励金・高年齢者雇用確保充実奨励金

◆障害者雇用支援業務 障害者作業施設設置等助成金・障害者介助等助成金・重度障害者等通勤対策助成金など

◆千葉高年齢・障害者雇用支援センター ☎(204)2901

黒部川クリーン作戦

黒部川河川敷の美化運動を行います。清掃活動を通じて身近な自然環境を体験してみませんか。

■日時 10月1日(土) 9時～10時30分(雨天中止)



第7回 コスモスマツリ

4haに400万本のコスモスが広がります。コスモス摘み取りやカメラポイントなど見所満載です。期間中は、イチジクや地元農家の朝採り野菜の販売、与田浦十二橋舟めぐりも行います。

■日時 9月18日(日)～10月23日(日) 9時～16時

■場所 与田浦十二町歩(JR鹿島線十二橋駅そば)

■入園料、駐車場 無料(車椅子での入場可)

■イベント

- ▶9月18日(日)、19日(祝) 新米コシヒカリプレゼント(各日先着500人)
- ▶9月18日(日)、25日(日) 11時～餅つき大会
- ▶9月25日(日) 10時～おらんだ楽隊演奏(千葉県無形文化財)
- ▶完熟イチジク摘み取り
- ぐるっと与田浦舟遊び

鯉のうま煮弁当(弁当代1000円)を食べながら、与田浦十二橋舟めぐりを楽しみませんか。

■乗船料 大人1000円・小学生600円(要予約)

■問合せ 香取市与田浦を考える会 ☎(56)3737

香取市とくづく商品券

香取市プレミアム商品券実行委員会では、市内全域の取扱店で使える15%のプレミアム付き商品券を発行します。1万円～1万1500円分の買い物や食事ができます。

商品券は1万円単位での発行で、全加盟店共通で使える500円券が14枚、中小加盟店のみで使える500円券が9枚の23枚つづりで1セットとなります。

商品券の取り扱い店舗には、取扱店ステッカーが貼られます。

商品券の名称 香取市とくづく商品券

購入できる人 市内在住、在勤者

販売価格 1万円

香取市商工会 ☎(82)3307



1万円で1万1500円分のお買い物

〈広告〉

返済でお困りの方へ 一人で苦しまないで! 法律と私はあなたの味方です。

円心で親身に 対応します。 きっと生活が楽になりますよ。

えんしん 円心司法書士事務所 代表司法書士 植野 玄治

千葉県香取市北三丁目12番地18 第一北新ビル2階(国道356号線沿い/佐原消防署前)

相談は無料です。安心してお気軽にお電話ください。

☎0478-79-0370 (借金に関するご相談は土・日・祝日 電話対応中・毎日夜10時まで受付)

民事裁判・不動産登記・会社登記・成年後見・相続・遺産分割・遺言・供託・告訴・告発...なんでもご相談ください。

〈広告〉

火葬 小さな家族とのお別れを、真心こめてお手伝いします

ペットワンセレモニー

火葬料金(骨壺込) 9,500円～

ご自宅までお迎えできます お骨埋葬できます

フリーダイヤル ワンちゃんイヤシノバ 香取市堀之内

0120-121848

〈広告〉

家族の健康と幸せを守る本当に良い家づくり 自然素材&ダブル断熱(トリプル工法)&生体エネルギーの家

(株)岩澤工務店

〒287-0026 香取市大根1278-20

☎0120-142-172

<http://www.iwasawa-woody.jp>

文芸

■作品募集

はがき1枚に俳句2句・短歌2首のどちらかと、本名、住所、電話番号を記入し、〒287-8501 広報かとり「俳句」または「短歌」の係まで。毎月15日までの到着分を審査し、翌月号に掲載。掲載される作品は、選者により評を踏まえて添削される場合があります。

■香取俳壇

ねむの花閉じ愁いとも祈りとも

小松原 忠 (府馬)

増田 斗志選

評・ねむの花は色彩的にも美しく、柔和な趣のある花として詩われてきたが、「愁いとも祈りとも」に少し意表をつかれた。しかし、作者には真実そのように思えたのである。ここに文芸の奥深さがある。

■香取歌壇

意思を持つようにバサバサ風はらみビニール袋が路上を走る

伊藤 かつ江 (津宮)

稲村 恒次選

評・普段どこでも見られる情景であるが、ビニール袋が風を孕んでバサバサ音を立てながら路上を走る様子を、生き物のように見て取った観察力と鋭い感性によって掘りあげた。いかにも現代的で生活感が滲む。

方丈に日差し遍し唐辛子

嶋田 武夫 (下飯田)

被災地の空を突き上ぐ大花火

太田 正彦 (富田)

病棟の窓に沈まぬ西日かな

越川 三朝 (府馬)

夕顔の熱気をうばふ白さかな

諏訪 延子 (白井)

炎天や使う機械に使われる

土方 とし子 (みずほ台)

連添うて辿りつきたる金婚に勞を嬉ふ笑まひ交

鈴木 一満 (八筋川)

時として停電もよし無口なる息子二人も饒舌となり

嶋田 武夫 (下飯田)

軒高く茂るゴーヤーの葉間より仰ぐ夏空真青に

長嶋 理子 (高萩)

澄める

大橋 ととき (沢)

くつきりと池に映れる凌霄花の朱の色深しつや

同病を互に憐れみ語りつつ見知らぬひとと診察を待つ

奥村 利夫 (二ノ目)

みて見て

うちの子



1歳 9カ月

せきりゆせい
関 琉星くん(玉造)

パパ 修一郎さん
ママ 未来さん
お歌に合わせて踊るの
だ〜いすき♡



1歳 10カ月

くぼき ゆうせい
久保木 優生くん(津宮)

パパ 友彌さん
ママ 彩さん
いにとあそぶのがだい
すきです!!



1歳 9カ月

おおたけ そうすけ
大竹 蒼介くん(新寺)

パパ 雅史さん
ママ 智美さん
お祭り大好き!お兄ちゃん
と一緒にわっちよわっち
よ!



1歳 10カ月

さかい さき
酒井 咲季ちゃん(玉造)

パパ 利浩さん
ママ 里美さん
歌や踊りが大好き♡
おしりフリフリが得意
です。



1歳 10カ月

おかの めぐむ
岡野 恵生くん(小見川)

パパ 吉之さん
ママ 理恵さん
電車が大好きで、いつも
兄ちゃんと一緒に見
に行きます。



1歳 10カ月

はしもと みやび
橋元 雅くん(佐原イ)

パパ 剛さん
ママ 綾乃さん
祭り命!!がんばろう
佐原!!わっしょい!!



1歳 10カ月

やもと まい
八本 舞衣ちゃん(大角)

パパ 英俊さん
ママ 洋子さん
歌やダンスがとっても
上手なミッキー大好き
おてんば娘です。



▲絵画講習

向上心
小見川高校美術部は、現在3年生3人、2年生2人、1年生1人、合計6人で活動しています。夏休み中は文化祭に向けて、日々制作に励みました。普段はなかなか描けない大作に挑戦していますので、小見川高校の文化祭(城山祭)をぜひ見に来てください。

美術部



ブカツー信

Vol.35

高校生部活紹介



佐原高校 郷土芸能部

伝統を受け継ぐ
私たち佐原高校郷土芸能部は現在、2・3年生合わせて6人で活動しています。佐原の伝統である佐原囃子を、私たち若い世代の人間が受け継いで演奏していくことによって佐原の良さを多くの人に知ってもらえたらと思い、日々練習に励んでいます。



▲市内「三菱館」での演奏風景

編集後記
小中学校の夏休みも終わり運動会シーズンとなり、米や梨などの出荷が始まっています。実りの秋を迎えるにあたり、米の安全が確認され、ひとまずほっとしています。
私は北佐原の出身ということで、この時期になると、小中学生の頃よく稲刈りやするす引きの手伝いをした、かゆくなつていやだったけど、一服にかき氷を食べられたことや小遣いを貰えてよかったことなどを懐かしく思い出します。また、大人たちがどことなく楽しんでるのを見え、今思えばこれが「収穫の喜びの表れだったのかなあ」と改めて感じます。
地震や放射能に負けず頑張っている農家の皆さんに感謝の意を込めて、香取市産にこだわり、たくさん食べようと思えます。(M)

広報かとりは再生紙を使用しています