



編集 香取市役所総務部秘書広報課
〒287-8501
千葉県香取市佐原口2127
TEL 0478-54-1111
FAX 0478-52-4566
http://www.city.katori.lg.jp

香取市

1日も早い復興を願い



第115回

水郷おみがわ花火大会

咲かせよう復興の花

今年は、東日本大震災の影響で、打ち上げ会場付近や周辺の幹線道路に大きな被害を受け、一時は開催中止も検討されましたが、復旧のめどが立ち、香取市の夏の風物詩として開催します。

8月1日(月) 19時から(雨天順延)
小見川大橋下流利根川河畔

関東屈指の規模を誇り、明治時代から続く花火大会です。利根川の川面を彩る特大水中スターマインはこの大会の名物として、迫力満点です。ぜひ、会場での迫力をお楽しみください。会場周辺は、夜間で足元が悪いので、照明器具を持参のうえ、気をつけてお越しください。

全国尺玉コンクール

全国からえりすぐりの「花火作り名人」と呼ばれる24人が、丹精込めて作り上げた尺玉を、目の前で見る事ができます。

シャトル船・シャトルバス運航

会場周辺は、大変混み合い渋滞します。渋滞を避け、シャトル船・シャトルバスをご利用ください。

シャトル船(有料)

小見川支所駐車場に駐車してご利用ください。

◇運航時間 15時～22時

◇料金 中学生以上：500円、小学生：200円

シャトルバス(無料)

ソニー跡地駐車場から打ち上げ会場周辺まで運行します。

◇運行時間 15時～21時30分

◇移動時間は、道路状況により変動する場合があります

問い合わせ

商工観光課 小見川担当

☎(82)1117

循環バス運行ルート変更

花火大会開催に伴い、1日(月)の小見川循環バスの運行ルートが変更となります。次の停留所では乗降できませんので、ご注意ください。

■終日運休停留所 小見川団地、くろへ運動公園

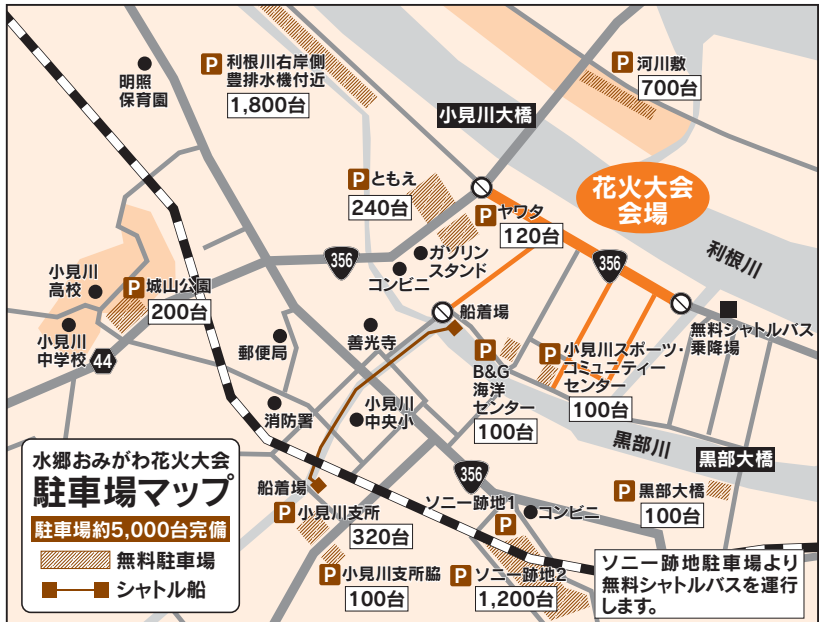
■午後運休停留所 仲町、北下宿、少年自然の家、海洋センター、新町東部、JAかつり小見川支店前

※天候などにより順延となった場合は、翌日も変更になります

問い合わせ

企画政策課

☎(50)1206



※駐車場をご利用ください。路上駐車は、周辺住民の迷惑となりますので、おやめください

小見川祇園祭



7月22日(金)～24日(日)

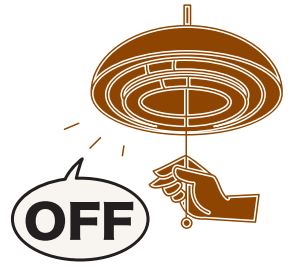
寛永16年(1639)から始められたといわれている祇園祭は、利根川水運の港町として栄えた江戸文化の粋が見られます。二層式の屋台は彫物や色彩があでやかで、1階はお囃子、2階は演芸場となり、各屋台とも芸人さんの芸が披露されます。おまつり広場では、いろいろな催しを予定しています。

見川支所の駐車場をご利用ください。
■無料シャトルバス運行
7月23日(土)・24日(日) 13時～21時
■交通規制のお知らせ
7月23日(土)・24日(日)の10時から22時まで、小見川市街地で交通規制が行われます。ご協力をお願いします。

問い合わせ
商工観光課 小見川担当
☎(82)1117

節電特集

削減率合計 15%を超えるように節電



■今年の夏はみんなで節電

現在、東日本大震災の影響により、電力供給が落ち込んでいます。また、東京電力管内から東北電力管内へ不足する電力の供給を行うことになっていきます。

職場や家庭では、夏の平日の9時から20時の時間帯を中心に、電力使用の削減率が合計が15%を超えるように節電しましょう。

■家庭の節電時間帯

1日の中で、14時ごろに冷房需要が増え、電力需要

全体が大きくなります。

日本で作られる電気の31%は家庭で使われています。家庭で1日を通じた節電を心がけることで、特に、16時以降のピークを抑えることができます。

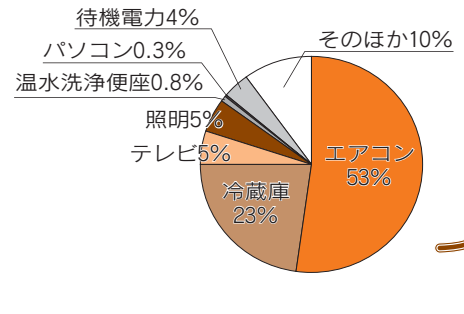
■電気の使われ方

家庭で多く使われる電気は、エアコン53%で、次に冷蔵庫、照明、テレビと続きます。待機電力も4%あり、普段使わないリモコン電化製品は、コンセントからプラグを抜きましょう。

最新の省エネ家電に買い替えることにより、節電効果も高まります。

■熱中症に注意

冷房を控えめにして室温が28℃より高くなった場合など、室内で日常生活をし



■家庭での主な削減率

- エアコンの設定温度を2℃上げる(28℃が目安) **10%**
- エアコンの節電のため、「すだれ」などで日差しを和らげる **10%**
- 冷蔵庫の設定を「強」から「中」に変える。「弱」にすると食品が傷みやすく食中毒の危険が高まるので注意 **2%**
- テレビは省エネモードに設定(画面の明るさをおさえる) **2%**
- 主電源を切り、使わない機器はコンセントからプラグを抜く **2%**
- 便座保温・温水のオフ機能、タイマー節電機能を利用する **1%未満**

ているだけで「熱中症」になる場合があります。体を暑さに徐々に慣らしていくようにしてください。

■食生活でも節電

きゅうりやトマトなど、体を冷やす食べ物を積極的に摂取することで、体感温度を下げるができます。また、室内の空気を外気に

節電への取り組みにご協力を

市では、市役所、各支所の照明の一部を取り外すなど、節電に取り組んでいます。各庁舎内には、暗い箇所もあり、ご不便をおかけしますが、節電へのご理解、ご協力をお願いします。

義援金付き 震災復興ポロシャツ販売

1着につき200円の市への復興義援金付き「つながろう かつり」復興ロゴマーク入りポロシャツを注文販売します。



- 規格 ポケット付きポロシャツ
- カラー…黒・紺・白・ピンク
- サイズ…SS、S、M、L、LL、3L
- ※品切れの場合もありますので、ご了承ください
- 価格 1,700円(市への義援金200円を含む)
- 注文 氏名・電話番号・色・サイズ・数量を7月25日(月)までに佐原洋品商組合「つながろう かつり」ポロシャツ取次店に
- 購入 8月8日(月)ころから同取次店で
- 注文先 佐原洋品商組合 取次店 ヤシロ洋品店(佐原イ465) ☎(52)2251
- 問い合わせ 秘書広報課 ☎(50)1204

放射線に関する講演会を開催

- 福島第一原発の事故を受け、放射線の影響を心配されている人も多いと思います。
- 市では、専門の先生を招き、放射線の基本的な知識をきちんと知るための講演会を開催しますので、ぜひ参加ください。
- 日時 8月7日(日) 10時～11時30分(9時30分開場)
- 場所 佐原中央公民館大会議室
- 講師 埼玉県立がんセンター放射線技術部副部長 諸澄邦彦先生
- 演題 「福島原発事故による放射線被ばくを考える」～子どもたちへの影響は?～
- 定員 150人(要申込)
- 入場料 無料
- ※会場の駐車台数に限りがありますので、乗り合わせるなどで来場ください
- 申し込み・問い合わせ 環境安全課 ☎(50)1248

国保税課税限度額を改定

- 地方税法の一部改正に伴い、国民健康保険税の課税限度額を改定しましたのでお知らせします。
- 基礎分 47万円 → 50万円(改定後)
- 後期高齢者支援分 12万円 → 13万円(改定後)
- 介護分 10万円 → 11万円(改定後)
- 問い合わせ 税務課 ☎(50)1242

障害がある人のための手当制度 現況届の提出を忘れずに



定の診断書、または障害者手帳が必要です。特別児童扶養手当・障害児福祉手当・特別障害者手当は、平成23年4月以降の月分から月額が変更になりました。

特別児童扶養手当

(所得制限あり)

在宅の心身に障害のある児童(20歳未満)の保護者に支給されます。

■支給対象

- 1級：身体障害者手帳1、2級、療育手帳Aの2以上、または前記と同程度の障害がある児童。
- 2級：身体障害者手帳1、2級、療育手帳Aの2以上、または前記と同程度の障害がある児童。
- 3級：身体障害者手帳おおむね3級、療育手帳おおむねBの1、または前記と同程度の障害がある児童。

月額5万5500円

月額3万3670円

在宅の20歳以上の重度の障害者または介護者に支給されます。

ただし、特別障害者手当を受給している場合、介護保険給付を受けている場合は手当が受けられません。

■支給対象

重度の知的障害がある人または、65歳未満でおおむね6カ月以上ねたきりの日常生活全面にわたって介護を必要とする人。

月額8650円

心身障害児福祉手当

在宅の心身に障害がある児童(20歳未満)の保護者

問い合わせ 障害福祉課 ☎(50)1252

FAX ☎(55)1885

ホームページアドレス

メールアドレス

ファクス

ひとり親家庭への 経済的な支援

ひとり親家庭の生活の安定と向上、自立の促進のため、児童扶養手当の支給と、医療費や調剤費の助成を行っています。

■対象
18歳までの児童を養育している母子・父子家庭の母・父、または父母にかわって養育している人(祖父母など)と、その児童です。ただし、児童が心身に基準以上の障害がある場合は2歳になるまで対象となりません。

■児童扶養手当の額
児童1人の場合は、月額4万1550円、2人の場合は50000円が加算、3人以上はさらに30000円ずつ加算されます。

ただし、申請者、または同居している家族の前年の所得に応じて減額されます。

また、手当の支給を受け始めてから5年を経過するか、支給要件(離婚など)に該当してから7年を経過した場合、手当の額が変更となる場合があります。

■医療費助成の額
1つの医療機関・1つの薬局・1カ月毎・1人分につき、10000円を超えた額を助成します。

■申請手続き
必要な書類を添えて、子育て支援課へ申請してください。

なお、申請に必要な書類は申請者ごとに異なりますので、事前に相談ください。

申請に必要な書類
◇申請者と対象児童の戸籍謄本

◇申請者と対象児童が含まれる世帯全員の住民票の写し

◇申請者の前年の課税証明書(6月までに申請する場合は前々年のもの)

◇家族全員の保険証

◇その他の必要書類

◇その他の必要書類

引き続き手当を受け続けるために
現況届の提出を

現在、児童扶養手当やひとり親家庭等医療費助成を受けている人は、所得や世帯の状況を確認しますの

で、「現況届」を子育て支援課に提出してください。

引き続き手当・医療費助成を受けるための大切な手続きです。

引き続き手当・医療費助成を受けるための大切な手続きです。

引き続き手当・医療費助成を受けるための大切な手続きです。

引き続き手当・医療費助成を受けるための大切な手続きです。

引き続き手当・医療費助成を受けるための大切な手続きです。

引き続き手当・医療費助成を受けるための大切な手続きです。

引き続き手当・医療費助成を受けるための大切な手続きです。

引き続き手当・医療費助成を受けるための大切な手続きです。

引き続き手当・医療費助成を受けるための大切な手続きです。

引き続き手当・医療費助成を受けるための大切な手続きです。

引き続き手当・医療費助成を受けるための大切な手続きです。

引き続き手当・医療費助成を受けるための大切な手続きです。

引き続き手当・医療費助成を受けるための大切な手続きです。

引き続き手当・医療費助成を受けるための大切な手続きです。

引き続き手当・医療費助成を受けるための大切な手続きです。

引き続き手当・医療費助成を受けるための大切な手続きです。

引き続き手当・医療費助成を受けるための大切な手続きです。

引き続き手当・医療費助成を受けるための大切な手続きです。

引き続き手当・医療費助成を受けるための大切な手続きです。

引き続き手当・医療費助成を受けるための大切な手続きです。

引き続き手当・医療費助成を受けるための大切な手続きです。

引き続き手当・医療費助成を受けるための大切な手続きです。

引き続き手当・医療費助成を受けるための大切な手続きです。

引き続き手当・医療費助成を受けるための大切な手続きです。

引き続き手当・医療費助成を受けるための大切な手続きです。

引き続き手当・医療費助成を受けるための大切な手続きです。

引き続き手当・医療費助成を受けるための大切な手続きです。

引き続き手当・医療費助成を受けるための大切な手続きです。

引き続き手当・医療費助成を受けるための大切な手続きです。

引き続き手当・医療費助成を受けるための大切な手続きです。

引き続き手当・医療費助成を受けるための大切な手続きです。

引き続き手当・医療費助成を受けるための大切な手続きです。

引き続き手当・医療費助成を受けるための大切な手続きです。

引き続き手当・医療費助成を受けるための大切な手続きです。



健康診査を受けましょう

40歳以上の香取市国民健康保険加入者を対象とした、特定健康診査および後期高齢者医療制度加入者の健康診査を実施しています。

ぜひ受診して、生活習慣病を早期発見・予防しましょう。

■受診方法

集団健診(従来どおり体育館などで受診)か、個別健診(市内実施医療機関に予約して受診)のどちらかで受診

■持参するもの

- ・保険証
- ・受診票
- ・尿(会場で採尿可)

※詳細は先に送付した案内をご覧ください
問い合わせ 市民課 ☎(50) 1228

受診しよう 乳がん検診

乳がんは若い年代にも増加しており、女性のがん罹患数では乳がんがトップとなっています。

自覚症状のない時こそ、がん検診が大切です。ぜひこの機会にがん検診を受けましょう。

エコー検査は日数が少ないため、対象の人は早めに申し込みください。

■受診方法

新たに検診を希望する人は、電話または健康づくり課窓口での申し込みが必要となります。昨年度検診を受けた人には個人通知しましたので、通知がまだ届いていない場合はご連絡ください。また、検診を希望されない場合も、必ずご連絡ください。

■申込期間

7月15日(金)～10月21日(金) 8時30分～16時(各日定員になり次第締め切り)

■対象

30歳以上の女性(平成23年4月1日現在)

■検査内容

- 年齢によって検査内容が異なります。
- 30～39歳の人…エコー(超音波)検査
- 40歳以上の人…マンモグラフィ(乳房エックス線)検査

※完全予約制のため、予約状況により希望どおりに日程予約が取れない場合があります

※1日あたりの受診できる人数が決まっていますので、予約した日時で受診してください

■日程

下表参照。受付時間は8時30分から10時30分までと、13時から14時30分までです。

実施日	場所	マンモ	エコー
7月26日(火)、27日(水)	佐原保健センター	○	○
7月28日(木)	佐原保健センター		○
7月29日(金)	佐原保健センター	○	
7月30日(土)	小見川保健センター	○	
8月1日(月)	栗原保健センター		○
8月4日(木)	山田公民館		○
8月5日(金)	山田公民館	○	
8月6日(土)、8日(月)	小見川保健センター	○	○
8月9日(火)	栗原保健センター	○	
8月18日(木)	佐原保健センター	○	
8月23日(火)、24日(水)	栗原保健センター	○	
8月30日(火)	小見川保健センター		○
9月10日(土)	山田公民館	○	
9月12日(月)	佐原保健センター	○	
9月13日(火)、16日(金)	山田公民館	○	
9月22日(木)、26日(月)	佐原保健センター	○	
9月27日(火)	小見川保健センター	○	
9月28日(水)	佐原保健センター	○	
10月1日(土)、6日(木)	小見川保健センター	○	
10月12日(水)、22日(土)	佐原保健センター	○	

申し込み・問い合わせ
健康づくり課 ☎(50) 1235

交通災害共済会員募集

8月は、一斉加入月間で家族そろって加入しませんか。

■年会費 7000円

■共済期間
9月1日から翌年の8月31日までの1年間

■見舞金の対象となる事故
自動車やオートバイなどによる人身事故で、自動車安全運転センターから交通

①死亡見舞金 150万円

②障害見舞金(入院・通院の程度に応じて) 2万円～50万円

③身障見舞金(身体障害等級1級、2級) 50万円

④交通遺児見舞金 1人につき10万円

事故証明書(人身事故扱い)が発行された事故

■見舞金の額

①死亡見舞金 150万円

②障害見舞金(入院・通院の程度に応じて) 2万円～50万円

③身障見舞金(身体障害等級1級、2級) 50万円

④交通遺児見舞金 1人につき10万円

8月1日(月)から31日(水)まで受け付けを行います。

世帯別の申し込みにより、必要事項を記入し、年会費を添えて申し込んでください。

※加入申込書などは、各町内にも発送してあります

問い合わせ
環境安全課 ☎(50) 1248

地デジ放送完全移行まであと10日



行っています。

被災世帯や非課税世帯などへの支援は、問い合わせください。

問い合わせ
デジサポ千葉

☎043(333) 7100

総務省地デジコールセンター

☎0570(07) 0101

☎03(4334) 1111

総務課 ☎(50) 1202

7月24日完全移行
まだ地デジの準備がお済みでない人は、至急、デジサポへ連絡をお願いいたします。

地デジ未対応世帯などに
対し、戸別訪問による説明やアドバイザーを無料で

佐原都市計画道路の変更の案の縦覧

佐原都市計画道路(仁井宿与倉線他1路線)の変更にあたり、都市計画の案がまとまりましたので、次のとおり縦覧を行います。

■縦覧期間
7月19日(火)～8月2日(火)

■縦覧場所
県都市整備局都市計画課、都市計画課

■意見書の提出先
都市計画課(〒287-8501香取市佐原口2-127)まで持参または郵送してください。住所、氏名などを記載する意見書の様式は、縦覧場所に配布しています。

7月19日(火)～8月2日(火)(郵送の場合は当日消印有効)

この道路の変更の案に意見のある人は、その意見と住所、氏名などを記載した書面(意見書)を、知事宛てに提出してください。

提出できる人は、市内(佐原地区)に住所のある人(法人含む)、または案に係る利害関係を有する人です。

問い合わせ
県都市整備局都市計画課 ☎043(223) 3376

都市計画課 ☎(50) 1214

この道路の変更の案に意見のある人は、その意見と住所、氏名などを記載した書面(意見書)を、知事宛てに提出してください。

提出できる人は、市内(佐原地区)に住所のある人(法人含む)、または案に係る利害関係を有する人です。

問い合わせ
県都市整備局都市計画課 ☎043(223) 3376

都市計画課 ☎(50) 1214

まちかど通信

香取市には、震災に負けない楽しいイベントや出来事が盛りだくさん。ここでは、そんなホットなまちの話題をご紹介します。

今よみがえる古の技術

津宮小・小見川南小縄文土器作り

古墳や貝塚など、多くの遺跡が市内で発掘されていることから、津宮小学校では6月20日に、小見川南小学校では7月1日に縄文土器作りが行われました。

小見川南小学校では、校舎

の近くに貝塚があり、また、阿玉台式土器も出土しています。児童たちは、花びんや壺など思い思いの品を、身近な文化財である土器で作りました。

さらに、市内で採れた粘土を使い成形し、貝や縄で模様を付けました。児童たちは、先人の知恵を生かして、楽しく作業していました。1カ月ほど乾燥させ、校庭で焼きあげる予定です。



▲丁寧に輪積みして成形します(津宮小学校)



▲世界に1つしかない自分だけの土器の完成に向けて集中して作業します(小見川南小学校)

スタジアムで特産品をPR

フレンドリータウンデイズ「香取のロ」



▲憧れの選手といざピッチへ！

▲市の特産品をPR

フレンドリータウンデイズ「香取市の日」が、6月25日にカシマサッカースタジアムで開催されました。

このイベントでは、市の特産品販売や佐原離子と手踊り、そして選手と手をつないでグラウンドに入場することができ、エスコートキッズなどが行われました。特産品の芋飴とピーナッツの無料配布には、長蛇の列ができ、多くの人に香取市をPRすることができました。

サッカー教室 in 香取

6月26日



「がんばろう香取市チカラをひとつに」をテーマに、市を元気にしたいと、市内の小学生を対象とした佐原青年会議所のサッカー教室が、佐原第五中学校グラウンドで開催されました。指導には、鹿島アントラーズの選手があたり、プロの技を直接学びました。

今月のおすすめ

本棚

皆さんに読んでほしい小説やエッセイ、旅行記や絵本など、バラエティーに富んだ本を紹介します。

日本人が知りたい巨大地震の疑問50
島村英紀／著

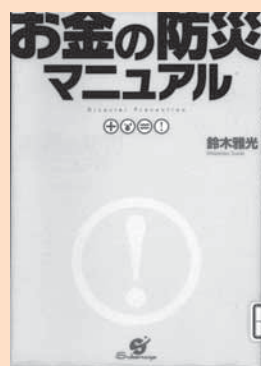


東日本大震災はなぜ起こったのか？地震が起きる原因から誘発の可能性、津波や液状化、そして防災や緊急避難の心得まで、気になるテーマを疑問形式で解説。
(ソフトバンククリエイティブ)
子どもたちを放射能から守るために
菅谷昭／著



子どもたちを放射能から守るために、何をしたらいいのか。

チエルノブイリ原発事故の医療支援をした医師でもある現松本市長が、「放射能を正しく知り、放射能から正しく身を守る」方法を語る。
(亜紀書房)
お金の防災マニュアル
鈴木雅光／著



現金、住宅、車、生命&損害保険、株・債券…。震災にあつたら財産はどこまで守られるのか？災害への備えから被災時の対応、保険金請求までをQ&A方式で解説。
(すばる舎)



節電社会のつくり方
加藤敏春／著

真の「エネルギー危機」はこうして乗り越えられる！真夏・真冬に予想される日本全体での節電のための方策と、これからの日本社会に必須の新しい電力供給の仕組みを解説。
(角川oneテーマ21)

節電・停電ハンドブック
消費電力研究会／編

大規模停電を未然に防ぐ！「冷房の設定温度を1℃上げる」「電気の消し忘れを防止する方法」など、我が家でできる節電

市長歳時記

つながろう
かとり

市の1日も早い復興を願い、職員が自発的に義援金付きポロシャツを作成し、着用し始めました。市民の方からも注文したいという声が多く寄せられたため、急ぎよ今号で、広く募集させていただくこととなりました。

このポロシャツは、1着につき200円が市への復興義援金となります。本市の1日も早い復興に向け、皆様の温かいご理解とご協力を、お願いいたします。

さて、夏の風物詩と言えば花火

ですが、来る8月1日、明治41年から続く、歴史と伝統ある「水郷おみがわ花火大会」が開催されます。

当初は、震災による会場コンディション等により、その開催が危ぶまれておりましたが、長年続いた歴史と伝統の火を消したくないという、地元観光協会をはじめとする大勢の熱意と、関係機関の絶大なご理解とご協力により、破損箇所の応急工事も進み、駐車場も昨年の1600台から5000台に増やし、警備の人員も倍増したうえで、開催する運びとなりました。

今年は、その一つひとつに、作り手と関係者による、復興へのさまざまなメッセージが込められております。

心一つにつなげ、真夏の夜を熱く彩る壮大なパノラマを、ぜひご堪能ください。

香取市商工会館完成

6月14日

長年にわたり念願となっていた香取市商工会館が無事竣工し、落成記念式典が執り行われました。

新しい商工会館は、小見川地区内の国道356号線沿いにあった元飲食店の建物を改修したもので、地域の商工業振興と経済の活性化が大きく期待されます。



絵本の世界へ

6月18日



「語るべえ栗源」の皆さんによる絵本の読み聞かせが、栗源保健センターで行われました。読み聞かせは、子供たちへの情操教育や、創造力、国語力を身に付けるためにも良いとされ、子供たちは瞳を輝かせて聞き入り、絵本の世界へとひき込まれていきました。

伝統遊技、けん玉体験！

6月25日

「親子ふれあい学級」の第1回が、12組の親子が参加し、小見川社会福祉センターで開催されました。けん玉で遊ぼうをテーマに、生涯学習人材バンク登録ボランティアの講師による指導で、親子ともに夢中になってけん玉の基本技を学びました。



ゴーヤで緑のカーテン

6月27日



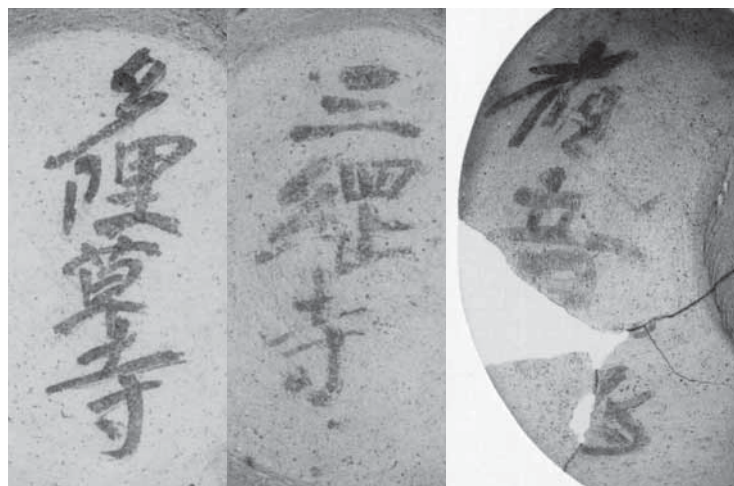
多古高校から、仮設住宅で暮らしている人のために役立ててほしいと、生徒自らが育てたゴーヤの苗1000本が寄贈されました。この事業は、東日本大震災で被害を受け困っている人の手助けをしたいとの思いから、生徒が中心となり、企画されたものです。

ただひなたいせき
「多田日向遺跡」

民衆のための新しい寺、現る

香取遺産

Vol.62



▲左から多理草寺（9世紀初めころ）、三綱寺（9世紀中ころ）、観音寺（9世紀終わりころ）

多田日向遺跡は、東関東自動車道の佐原・香取インターチェンジから南東へ2kmほどの多田字日向に所在する奈良・平安時代の集落跡です。平成元年の発掘調査で、9世紀の掘立柱建物群跡と寺号を墨書した土器がみつかり、集落と密接に関係する寺の跡であることがわかりました。寺は2回の建替えを経て、発展していきます。

当寺は、9世紀の初めころには創建されました。中心となる建物は、南北三間（約5・6m）、東西二間（約4m）でした。墨書には「多理草寺」があります。最初の建替えは9世紀中ごろで、南北四間（約8m）、東西三間（約4・3m）と一回り大きくなっています。墨書は「三綱寺」があります。

多田日向遺跡は、東関東自動車道の佐原・香取インターチェンジから南東へ2kmほどの多田字日向に所在する奈良・平安時代の集落跡です。平成元年の発掘調査で、9世紀の掘立柱建物群跡と寺号を墨書した土器がみつかり、集落と密接に関係する寺の跡であることがわかりました。寺は2回の建替えを経て、発展していきます。

緊急出版！
節電・停電ハンドブック
今年の夏はこれで乗り切れ！
大規模停電を未然に防ぐ！
我が家でできる節電のコツと
季節ごとの停電への備えを
くわしく説明。

のこつと、予期せぬ停電への備えをくわしく図解。書き込み式の手チェックリストも掲載。
(双葉社)

放射線測定器ガイガーカウンターの仕組みと製品選びのための知識を解説。また、ガイガーカウンターを自作する方法や、放射性物質の測定方法、放射線測定に役立つアプリも紹介。
(ソフトバンククリエイティブ)

放射線測定器ガイガーカウンターの仕組みと製品選びのための知識を解説。また、ガイガーカウンターを自作する方法や、放射性物質の測定方法、放射線測定に役立つアプリも紹介。
(ソフトバンククリエイティブ)

※図書館では、消費電力をできるだけ抑えるために、照明や空調など節電に心がけています。ご不便をおかけしますが、ご理解とご協力をお願いします

問い合わせ
佐原中央図書館 ☎(055)1343
小見川図書館 ☎(0511)80511
http://www.library-katori-chiba.jp/

暮らしの情報

2011. July

information



公用車購入の見積り

市公用車の購入について、公募による見積り合わせを実施します。

■見積り対象 市公用車
■公募できる人 市内に本店または営業所を有する自動車販売業者(法人または事業所を有する人)

■申込期間 7月15日(金)～28日(木)

■見積書提出日 8月4日(木)

■その他 対象車詳細、見積り参加資格、見積書提出方法などは、財政課で配布する公募型見積り合わせ説明書をご覧ください。

■財政課 ☎(50)1207

幼児教室 ボランティア

夏休み期間中、2・3歳のお子さんが集まる幼児教室

室内で、水遊びや夏祭りのお手伝いをしてくれる人を募集します。

■対象 小学3年生～18歳の児童

■日時 幼児教室：8月10日(水)、17日(水)、24日(水)、31日(水) 9時～12時 前日準備：8月9日(火)、16日(火)、23日(火) 13時30分～16時

■場所 山田児童館

■募集数 10人程度(1日だけの参加も可)

■申込 山田児童館 ☎(78)1050

臨時保育士・調理員の登録者

市内公立保育所で、保育士や調理員に欠員が生じた場合に勤務できる人の登録を募集します。

■対象 保育士の資格または調理師免許のある55歳ぐらいまでの健康な人

■子育て支援課 ☎(50)1257

明るい選挙 ポスターと標語

香取市選挙管理委員会では、明るい選挙を推進するため、投票への参加・きれいな選挙を呼びかけるポスターと標語を募集します。

■応募方法

▽ポスター：描画材料は自由、大きさは画用紙の四ツ切(542mm×382mm)、八ツ切(382mm×271mm)もしくはそれに準じる大きさを、1人1点。作品の裏側右下に住所・氏名(ふりがな)・年齢を記入

▽標語：1人2点以内、はがきに標語(20字以内)・住所・氏名(ふりがな)・年齢を記入

■9月9日(金)までに香取市選挙管理委員会 ☎(50)1227

県立障害者高等技術専門学校後期訓練生

■訓練科目・対象

◇情報事務課職域開拓コース(対象：精神障害者)

◇基礎実務課短期実務コース(対象：知的障害者)

■訓練期間 6カ月(10月3日(月)～平成24年3月16日(金))

■受講料 無料

■定員 各コース5人

■締切 8月12日(金)

■入校選考日 8月26日(金)

■募集 千葉県立障害者高等技術専門学校 ☎043(291)7744

☎043(291)7744

☎043(291)7745

HP <http://www4.ocn.ne.jp/~shogisen/>

佐原公共職業安定所 ☎(55)1132

わが家の犬・猫写真コンクール作品

わが家の愛犬・愛猫の写真にコメントを付けて応募



千葉県警察官

■資格 採用予定月の1日現在、18歳以上27歳未満の女子

■受付期間 8月1日(月)～9月9日(金)

■一般曹候補生

■資格 平成24年4月1日現在、18歳以上27歳未満

■受付期間 8月1日(月)～9月9日(金)

■航空学生

■資格 平成24年4月1日現在、18歳以上21歳未満の高卒者(見込み含む)

■受付期間 8月1日(月)～9月9日(金)

■自衛隊千葉地方協力本部 成田地域事務所 ☎0476(22)6275

自衛官など

■自衛官候補生(男子)

■資格 採用予定月の1日現在、18歳以上27歳未満の男子

■受付 随時

■自衛官候補生(女子)



子ども健診

健診の対象地区は、佐原：佐原・栗原、小見川：小見川・山田で、()内は対象者の生年月日です。

■4カ月児健診

■小見川：10日(水) 13時～13時30分(平成23年3～4月生)

■10カ月児健診

■佐原：24日(水) 13時～13時30分(平成22年9～10月生)

■1歳6カ月児健診

■小見川：2日(火) 12時30分～12時45分(平成21年12～22年1月生)

■佐原：17日(水) 13時～13時30分(平成22年1月生)

■2歳児歯科健診

■小見川：5日(金) 12時30分～12時45分(平成21年2～3月生)

■3歳児健診

■佐原：9日(火) 13時～13時15分(平成20年2月生)

親子と成人の保健

■個別予防接種

※市内契約医療機関で接種

■三種混合予防接種

■麻しん風しん混合ワクチン予防接種

■日本脳炎予防接種

■各種教室・相談

■離乳食教室(要申込)

小見川社会福祉センター(さくら館)：29日(月) 13時15分～13時30分

■ことばとこころの相談・教室(要申込)

「子どもとの関わり」「ことば・聞こえ」「運動発達」など乳幼児期の発達上、心配なことについて相談に応じます。

■みんなの健康相談

血圧測定や子どもの身体計測などを行います。

■小見川：1日(月)

■佐原：3日(水)

いずれも9時30分～10時

■開催場所

佐原：佐原保健センター

小見川：小見川保健センター

※表記の時間は受付時間

問い合わせ ☎(50)1235

健康づくり課

まちづくり運動 マスコットキャラクター

今後のまちづくり運動を行う、マスコットキャラクターを募集します。

■一般公募

7月15日(金)から9月10日(土)までの期間で、キャラクターのデザイン・名称・設定

入居者募集

2-101 2DK 42,000円

★小見川工業団地至近!!

★角部屋!! ★エアコン完備!!

3-105 2DK 48,000円

★小見川西小学校前!!

★角部屋!! ★エアコン完備!!

白井ハイツ

■入居のお問い合わせ 丸神不動産(株) ☎83-9411

■設計・施工・管理 合同会社 シライ ☎82-5450

ペットワンセレモニー

小さな家族とのお別れを、真心こめてお手伝いします

火葬料金(骨壺込) 9,500円～

ご自宅までお迎えできます お骨埋葬できます

フリーダイヤル ワンちゃんイヤーノバ

0120-121848 香取市堀之内

返済でお困りの方へ

円心で親身に対応します。きつと生活が楽になりますよ。

円心司法書士事務所 秘密 植野 玄治

千葉県香取市北三丁目12番地18 第一北新ビル2階(国道356号線沿い佐原消防署前)

相談は無料です。安心してお気軽にお電話ください。

☎0478-79-0370 (借金に関するご相談は土・日・祝日 電話対応中・毎日夜10時まで受付)

民事裁判・不動産登記・会社登記・成年後見・相続・遺産分割・遺言・供託・告訴・告発...なんでもご相談ください。

身近な相談室

市民相談 開庁日を除く毎日 8時30分～16時30分

市民活動推進課 ☎(54)1138 小見川支所 ☎(82)1116
 山田支所 ☎(78)2116 栗源支所 ☎(75)2111

法律相談 市民対象 9時30分～14時 予約は市民活動推進課 ☎(54)1138 受付は予約日の8時30分から10人まで ☎(50)1261

市役所 8月10日(水) 予約日 8月3日(水)
 小見川支所 8月23日(火) 予約日 8月16日(火)

そのほかの相談

●行政相談・人権相談

7月20日(水) 13時30分～15時30分
 市民活動推進課 ☎(54)1138 小見川支所 ☎(82)1116
 山田支所 ☎(78)2116 栗源支所 ☎(75)2111

8月19日(金) 13時30分～15時30分

市民活動推進課 ☎(54)1138

●消費生活相談 9時～16時

商工観光課 7月15日(金)・20日(水)・22日(金)・25日(月)・29日(金)、
 8月1日(月)・3日(水)・5日(金)・8日(月)・10日(水)・12日(金)・
 15日(月)・17日(水)・19日(金) ☎(50)1300
 栗源支所 7月27日(水) ☎(75)2111

●司法書士による法律相談 10時～15時

市役所 8月2日(火)・16日(火)
 (予約者優先 市民活動推進課 ☎(54)1138)

●交通事故相談(要予約) 10時～15時

環境安全課 8月9日(火) ☎(50)1248

●心配ごと相談 10時～15時

社会福祉協議会本所 8月4日(木) ☎(54)4410

千葉県香取健康福祉センターの相談 ☎(52)9161

●精神保健福祉相談(要予約)

8月3日(水)、8月29日(月) 13時30分～

●エイズ、クラミジア、梅毒、B型・C型肝炎検査(無料・要予約)

7月25日(月)、8月8日(月) 13時～14時受付

●配偶者からの暴力に関する相談(要予約) 毎週水曜日

電話での相談(毎週月～金曜日) 9時～17時 ☎(52)9310

●女性のための健康相談(要予約)

7月28日(木) 13時30分～ ☎(52)9157

会議所ホームページにて
 HP <http://www.sawarajc.jp/>
 園(佐原青年会議所)
 ☎(54)2244



県立銚子特別支援学校ちよちよ教室

小学校入学前の心身に障害のあるお子さんを対象に「食べ方の練習」「からだ」について親子で活動します。

■日時・内容 7月22日(金) : 食べ方の練習 7月29日(金) : からだ いずれも10時～11時30分

収蔵資料展 美しい昆虫たち

■場所 県立銚子特別支援学校
 ■日時 7月23日(土)～9月4日(日) 9時～16時30分
 ■場所 県立中央博物館大
 利根分館
 ■料金 一般200円、高
 大生100円、65歳以上・



講座教室

中学生以下は無料
 ■内容 アモルファスチウ・コーカサスオオカブト・オオルリアゲハなど世界中の美しい昆虫を展示
 園中央博物館大利根分館
 ☎(56)0101



健康教室

■日時 7月28日(木) 17時～
 ■場所 県立佐原病院1階
 多目的ホール
 ■内容 「悔いなく生きる」
 エンディングについての
 病院での取り組み

動物愛護センター 親子体験教室

■対象 小学4年から6年生までの児童とその保護者(送迎ができれば小学生のみの参加も可)
 ■日時 7月27日(水)、8月3日(水)、10日(水)、17日(水)、24日(水) 10時～11時30分
 ■場所 千葉動物愛護センター(富里市御料709-1)
 ■内容 犬・ねこの正しい飼いかた、ペットからうつる病気、施設見学など
 ■定員 各日5組
 ■費用 無料

千葉県盲学校 サマースクール

千葉盲学校の授業、拡大読書器などの補助具の体験や便利グッズ、教材などを紹介します。
 ■対象 見え方で悩んでいる、困っている児童、生徒、保護者など
 ■日時 8月2日(火)、3日(水) 9時30分～14時40分



■その他 犬にさわられる服装
 ■各開催日前日までに電話で動物愛護センター
 ☎0476(93)5711

甲種防火管理者 資格取得講習会

■日時 8月25日(木)、26日(金) 9時50分～16時50分
 ■場所 東庄町公民館(東)

お知らせ

■場所 県立千葉盲学校(四街道市大日468-1)
 ■内容 2日: 児童、生徒、保護者やその担任を対象に体験授業、3日: 視覚障害児と関わりのある関係者を対象に視覚障害理解講座
 ■7月29日(金)までに代表者の氏名、電話番号を電話またはファクスで県立千葉盲学校
 ☎043(422)0231
 FAX043(424)4592

甲種防火管理者 資格取得講習会

■日時 8月25日(木)、26日(金) 9時50分～16時50分
 ■場所 東庄町公民館(東)

お知らせ

庄町笹川い4713-1)
 ■受付期間 8月1日(月)～5日(金)
 ■定員 70人(定員になり次第締め切り)
 ■受講料 6000円
 ※受講申込書は、組合管内消防署(所)で配布。会場は土足厳禁のためスリッパなど持参
 ■申込方法 (社)千葉県消防設備協会(千葉市中央区仁戸名町666・2消防会館内)に持参またはファクス
 ☎043(268)6033
 FAX043(268)7118
 園香取広域市町村圏事務組合消防本部予防課
 ☎(83)2245

道の駅 水の郷さわら 7月イベント紹介



◇懲りない元気 大倉百人さん。ギター片手に全国路上ライブ展
 開中。
 ■日時 7月23日(土) 11時～13時
 ◇山田星太鼓 和太鼓の迫力ある演技

をご覧あれ!
 ■日時 7月24日(日) 11時～13時
 ◇亜美コンサート デビューしたての24歳の女性歌手が、香取市の皆さんの前で初披露。
 ■日時 7月30日(土) 11時～13時
 ◇オミザイル 子どもたちによるダンスユニット。大人顔負けのダンスパフォーマンスは必見です。
 ■日時 7月31日(日) 11時～13時

道の駅水の郷さわら
 ☎(50)1183

広告募集中! Katōoriに
 広告を掲載してみませんか?
 会社や店舗・仕事のPRなど、市のホームページにもリンクしているため、全国ネットで情報をPRできます。
 問い合わせ 秘書広報課 ☎(50)1204

ペットは、大切な家族です。
 「ペットメモリー」開業致しました
 わんちゃん、ねこちゃんの火葬・納骨承ります。
 24時間受付 ☎0120-24-1294 24時間 わんにゃん供養
 香取市佐原口2010 想月記内

窓から省エネ!
 太陽の熱(赤外線)を遮って室内の上昇を抑える遮熱商品をおすすめします!!
 遮熱レース 遮熱ブラインド 遮熱ガラスフィルム
 カーテン専門店 TEL 52-5407
 有限会社 佐原装飾 10:00～18:00 水曜定休
 香取市佐原口2129 (国道356号沿) 洋服の青山さんそば

みて見てうちの子



1歳 9カ月

たかの そうた
高野 蒼大くん(佐原イ)
パパ 裕士さん
ママ 久香さん
何でも食べられる、どこでも寝られる、我が家の怪獣。宝物。



1歳 10カ月

いじま かいと
飯嶋 海斗くん(福田)
パパ 粹貴さん
ママ 千紘さん
乗り物大好きで元気いっぱい
のヤンチャ君だよ!



1歳 10カ月

さかもと こうた
笹本 鴻太くん(下飯田)
パパ 貴良さん
ママ さとみさん
車が大好きのお気に入りの車とお風呂も一緒に
入っちゃうよ!!



1歳 9カ月

さとう ここみ
佐藤 心美ちゃん(下小畑)
パパ 大輔さん
ママ 千美さん
食べることがだ〜いスキ♡
いっぱい食べて大きくな〜れ!



1歳 9カ月

おおくぼ つくる
大久保 創くん(佐原イ)
パパ 勝さん
ママ 愛子さん
外遊びとお絵描きが大好き
です。



1歳 9カ月

たかやす くれあ
高安 来恋杏ちゃん(高萩)
パパ 紀郎さん
ママ 由美子さん
ねこちゃんにご飯あげる
の大好きなんです。

掲載写真募集!

お子さんのちょっとした瞬間の一コマや成長の記念の写真を「広報かとり」に掲載しませんか。

■対象 市内在住で平成21年12月から平成22年5月生まれのお子さん
(10月から平成24年3月の広報紙に掲載予定)

■申し込み方法 8月12日(金)(消印有効)までに往復はがきに保護者の住所・氏名・電話番号、お子さんの氏名(ふりがな)・生年月日を記入し、〒287-8501 秘書広報課広報広聴班あてに郵送してください。

※掲載日などは、後日ご連絡させていただきます
※「広報かとり」掲載後は、香取市ホームページ上の「広報かとりWeb版」にも掲載されます
圖秘書広報課 ☎(50)1204

文芸

■作品募集

はがき1枚に俳句2句・短歌2首のどちらかと、本名、住所、電話番号を記入し、〒287-8501 広報かとり「俳句」または「短歌」の係まで。毎月15日までの到着分を審査し、翌月号に掲載。掲載される作品は、選者により評を踏まえて添削される場合があります。

■香取俳壇

じゃがたら父の笑顔によく似たる

小松原 忠(府馬)

増田 斗志選

評・五、六月は新じゃがの気節。上掲の一句は、父がじゃがたらに似ている、と言うことではなく、じゃがたらが父の笑顔に似ている、と言う。この表裏一体の言葉の面白さをじっくり味わって楽しめる作である。

小野川の中を流れる祭笛

土方 とし子(みずほ台)

春足湯喜寿と傘寿の高笑い

奥村 利夫(二ノ分目)

早苗田に水引く老いの仁王立ち

宮崎 弘(白井)

吹抜けの潮のにはひや夏館

嶋田 武夫(下飯田)

身を映におきて老鶯ほしいま、

山本 美津江(阿玉台)

■香取歌壇

黄の色の零れるほどに山吹の咲き満てるこの家
住む人あらず

高木 マサ(岩部)

稲村 恒次選

評・近ごろよく空家を見かけるが、少子高齢化時代の負の象徴のように甚くも惨しい。まして主の居らぬ家の庭に零れるほどに黄に咲く山吹を見るにつけ、その想いは一層深くなる。作者の慨嘆が沁みる。

草を引く手もとに落ちたる蟪蛄は斧を振り上げ
我を威嚇す

鈴木 一満(八筋川)

春風へ布団干しいる背後より放射能汚染また告
げるこえ

伊藤 かつ江(津宮)

野をわたりほのなつかしき声のせり初ほとどぎ
すと耳を傾く

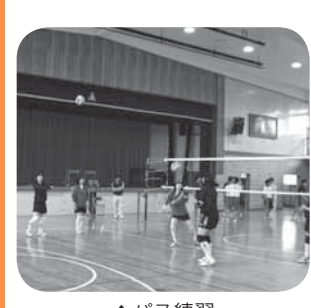
長嶋 理子(高萩)

風邪気味のわれに熱き生姜湯を黙してつくりく
れたり夫は

大橋 とき(沢)

隣り家もその隣り家も傘を干し梅雨の晴れ間の
庭彩れる

山本 美津江(阿玉台)



▲バス練習

一球入魂
小見川高校女子バレーボール部は、選手3年生2人、2年生3人、1年生2人、合計7人で活動しています。個性豊かでおもしろい仲間たちですが、練習が始まると真剣になり、一球入魂の精神で日々の練習に頑張っています。

小見川高校女子バレーボール部



ブカツー信

Vol.31

高校生部活紹介



千葉萌陽高校アート&クラフト部

CRAFT Designer宣言!!

アート&クラフト部では、さまざまな素材を用いて雑貨をデザイン・制作しています。平成21年3月には、佐原三菱館にて硝子工芸・ペーパークラフト作品展を開催。昨年のお盆には、ほていや蔵駐車場内にて、手作りキャンドルを灯す「きゃんどるないと」を開催しました。



▲昨年のお盆に開催したキャンドルナイトの様子

編集後記



先日行った縄文土器作りの取材。最初はなかなかうまく作ることができていなかった児童たちも、わずかな時間の間にコツを掴みうまく作っていました。児童たちが真剣に集中して作った、世界に1つしかない土器が焼きあがった様子も取材しに行きたいです。
また、親子ふれあい学級の取材では、昔からの遊びのけん玉を私も体験しました。「手はあまり動かさず膝を使って」という講師の先生のアドバイスで格段に成長。写真を撮るのも忘れ、子どもたちと一緒に、けん玉に夢中になってしまいました。
(T)